

# 샌 가브리엘 / 포모나 리저널 센터(SG/PRC)

2015 / 2016 회계연도  
연례 서비스구매(POS)  
지출 내용 자료

# 들어가는 말

- ▶ 서비스구매(POS)의 격차를 줄이기 위해 랜터맨 법(The Lanterman Developmental Disabilities Services Act)이 2012년 6월에 개정되었습니다.
- ▶ 첫째로, 2013년 3월 31일에 모든 리저널센터는 서비스구매(POS) 지출내용 자료를 홈페이지에 게시해야 했습니다.
- ▶ 지금은 매년 12월 31일까지 연례 서비스구매(POS) 지출 자료를 게시해야 합니다.
- ▶ 리저널 센터는 3월 31일까지 지역사회 공청회를 열어 연례 서비스구매(POS) 자료에 대한 의견을 수렴해야 합니다.

# 일정표

- ▶ 이 자료는 2015년 7월부터 2016년 6월 사이(회계연도 2015/16)의 서비스 인가(authorization)/ 지출(expenditure)에 대한 내용을 보여줍니다.
- ▶ 2017년 3월까지 공청회 개최
- ▶ 2017년 5월까지 발달장애부(DDS)에 서면보고서 제출
  - ✓ 지역사회 아웃리치 내용
  - ✓ 지역사회에서 받은 의견
  - ✓ 추후 사업계획 개요
- ▶ 연례 자료 게시 - 12월
  - ✓ 앞선 해에 실시 및 적용된 변화 반영
  - ✓ 자료상의 변화는 약 2년 정도 걸려야 나타날 수 있음

# 회의 목적

저희는 다음 사항에 초점을 맞출 것입니다:

- (a) 집에 거주하는 장애인고객을 위한 서비스와
- (b) 작년 이후에 생긴 변화.

- ▶ 인종 및 언어별로 서비스를 받고 있지 않은(NO POS) 장애인고객
- ▶ 인종별 총 연간 서비스 인가 및 지출 내용
- ▶ 언어별 총 연간 서비스 인가 및 지출 내용

# 회의 기대치

- ▶ NO POS를 포함해, 서비스구매(POS) 인가 및 실제 사용(지출) 사이의 차이를 설명해줄 수 있을만한 이유를 이해하기 위해 장애인 고객과 가족들의 의견 수렴
- ▶ 아래의 사항에 좀 더 공평한 결과를 가져오기 위해 리저널센터가 장애인고객과 가족의 필요를 채우는 데 무엇을 더 잘해야 하는지를 파악 :
  - ✓ 서비스 구매 자체에 대한 접근, 그리고
  - ✓ 구매한 서비스 사용 (지출)

# 2016년에 제출된 형평성 향상제안서

- ▶ 저희 리저널센터(SG/PRC)는 작년 9월에 평등과 형평성을 높이기 위한 몇가지 제안을 발달장애부(DDS)에 제출했습니다.
- ▶ 요구된 대로, 제안서는 2016년 2월과 3월에 열린 공청회에서 수렴된 의견을 기반으로 만들어졌습니다.
- ▶ 제출된 제안 중에서 12개의 제안은 지원수준 포함해 인가되었고; 1개의 제안은 지원수준 결정 없이 인가 되었으며; 2개의 제안은 거절 되었습니다.

# SG/PRC 형평성 향상 제안서, 계속

## 지역사회 지원 전문가

- ▶ 두명의 지역사회 전문가(COS) 고용 - 한국어/영어 이중언어 직원과 스페니쉬/영어 이중언어 직원 고용.
- ▶ 현재 여러 다양한 인종/언어의 부모지원 그룹과 모임을 갖고 있음.
- ▶ 현재 리저널센터 홈페이지에 게시된 부모지원그룹 리스트 및 앞으로 곧 기제될 공공자원 리스트를 만들고 업데이트하고 있음.

# 지역사회 지원 활동

- ▶ 포모나 리저널센터(SG/PRC)는 SG/PRC의 가족자원 및 지원 센터인 Parents' Place와 협력하여, 리저널센터 서비스에 대해 부모님이 더 잘 알 수 있도록 지원하는 **'일대일 사람 중심 대화'**를 진행하고 있습니다.
- ▶ 이 대화의 자리는 현재 영어, 스페니쉬, 한국어, 광둥어 및 표준중국어로 진행되고 있습니다. 올해 늦봄 즈음에는 베트남어로도 대화를 진행할 예정입니다.



# SG/PRC 형평성 향상 제안서, 계속

교육 프로젝트가 제안서요청 (RFPs) 형식으로 게재됨:

- ▶ 가족을 위한 기본 교육과정
- ▶ 가족 교육/훈련: 리저널센터 시스템 길라잡이
- ▶ 부모 멘토 프로젝트 - 훈편 및 지원

번역과 관련된 제안 내용:

- ▶ 서비스구매정책을 전통중국어로 번역
- ▶ 행동수정(BI) 학습 프로그램을 다른 언어 목소리 더빙이나 자막으로 통역 제공

# SG/PRC 형평성 향상 제안서, 계속

장애인 지원 그룹과 지역사회 지원과 연관된 제안들:

- ▶ 가족정보센터인 Parents' Place의 중국어 지원 전문가 시간 증가 재정 지원
- ▶ Parents' Place에서 파트타임 베트남어 지원 전문가를 고용할 수 있도록 재정 지원
- ▶ 가족정보센터인 Parents' Place에서 열리는 지역모임에 어린이 케어 지원

# SG/PRC 형평성 향상 제안서, 계속

## 서비스 제공자와 관련된 제안들 (벤더):

- ▶ 집에서 제공되는 특정 서비스 범주에 이중언어 직원을 고용하여 3달 이상 유지할 때 장려금 제공.

## 포모나 리저널센터 직원 및 이사회 이사들과 연관된 제안들

- ▶ 문화적 예민성 교육
- ▶ 이중언어 수당 지급
- ▶ 가족을 위한 온라인 학습 모듈을 제작할 직원 훈련

# SG/PRC 형평성 향상 제안서, 계속

- ▶ 대부분의 SG/PRC 형평성향상 제안은 2017년 봄부터 시작되지만, 2018년 12월까지 지속될 수도 있다.
- ▶ 제안서 내용을 2017-2018 회계년까지 적용하고 그 다음해까지 지속해야 하기 때문에 아마도 연례지출정보 변화는 바로 볼 수 없을 것이다.
- ▶ 이 변화가 자료에 반영되는것은 아무리 빨라도 2018년 12월에 게시되고 2019년 봄에 발표될 것이다.

# 자료의 제한성 - RC 서비스 구매

- ▶ 이 자료는 오직 포모나 리저널센터의 서비스구매 인가 및 지출만을 반영하는 것이다.
- ▶ 이 보고서는 “모든 전반적인 그림”을 제공하지 않는다.

이 보고서는 개인보험, SSI/SSA, IHSS, Medi-Cal, 교육 서비스 및 CCS 서비스를 통해 지급되는 서비스에 대한 지원 내용을 포함하지 않는다.

# 자료의 제한성 - 계약 서비스

- ▶ 또 다른 제한은 “계약된” 서비스에 대한 인가 및 지출을 이 자료는 포함하지 않는다는 것이다. 오직 각 사람에게 제공되는 서비스에 대한 인가만 포함된다.
- ▶ 이것은 예를 들어, 교통편의 및 그룹 지원 고용 서비스 인가 및 지출 등, “계약된” 서비스로 지출되는 서비스에 대한 내용은 이 자료에 포함되지 않았다는 것을 뜻한다.

# 자료의 제한성 - “기타” 그룹

“기타”는 여러가지 의미를 가질 수 있다:

- ▶ 장애인 고객이 다중 문화권이라는 것은, 어린이의 아버지는 필리핀인 같은 제시된 여덟가지 인종들 중 하나로, 어머니는 자신을 아시안 같은 다른 인종으로 자신을 분류하는 경우가 될 수 있다.
- ▶ 장애인고객/가족의 인종적인 근원이 아랍 혹은 중동 같은 기존의 여덟가지 인종그룹과 다른 경우.
- ▶ 장애인고객/가족이 기존의 여덟가지 인종 그룹 대신 “기타 인종”을 선택하는 경우.

# 자료의 제한성 - 장애인고객 수

- ▶ 2015-2016 회계년도 총 장애인 수는 14,092.
- ▶ 하지만 이것은 SG/PRC가 어느 한 때 그만큼의 장애인 고객에게 서비스를 제공했다는 것은 아니다.
- ▶ 이 숫자는 2015-2016회계년도 동안 비록 짧은 기간일 지라도 서비스를 받을 수 있는 자격이 있는 모든 장애인고객의 수를 보여주는 것이다.



# 자료의 제한성 - 그룹의 크기

- ▶ 한 그룹이 21명 이하의 장애인고객을 갖고 있는 인종 그룹, 예를 들어 미국 인디언이나 폴리네시아인 같은 그룹은 이 보고에 포함되지 않았다.
- ▶ 또한 20명 미만의 장애인고객이 포함된 언어권에 대한 내용도 이 보고에 포함되지 않았다. 최소 10명 이상, 20명 미만의 고객이 포함된 언어권에는 아랍어 (19), 알메니아 (17), 캄보디아 (11), 일본어 (10), 기타 아시안 (16) 그리고 기타 모든 언어 (12)가 해당된다.

# 자료의 제한성 - 서비스구매 없음

- ▶ 현재 특정 장애인고객/가족이 왜 서비스구매가 없는지에 대한 이유를 파악할 방법을 갖고 있지 않다.
- ▶ 여러가지 가능한 이유들:
  - 모든 필요가 보험 혹은 학교 같은 공공서비스를 통해 채워지고 있는 경우;
  - 가족이 리저널센터의 서비스를 원치 않는 경우 - 이것에 대해서도 여러가지 이유가 있을 수 있다. 서비스가 제안되었지만 거절된 경우;
  - 가족이 가능한 서비스를 잘 모르거나 이해하지 못할 경우 혹은 필요한 서비스나 지원에 대해 리저널센터와 의사소통이 원활하지 못할 경우.

# 자료의 제한성 - 한사람당

- ▶ 매우 중요한 점은 한사람당(Per Capita)의 의미와 그 값이 어떻게 결정되는가 하는 점
- ▶ Per capita는 기본적으로 “한 사람당”을 의미한다. 하지만, 서비스를 받지 않는 사람을 포함한 모든 사람들이 이 계산법에 포함된다.
- ▶ 서비스를 받지 않는 사람이 많을 수록 한사람당 받는 서비스 평균 금액은 내려간다.

# DDS 자료의 제한성

결과적으로 서비스를 받고있는 사람들의 평균  
인가금액과 지출금액은 인터넷에 게시된  
보고서에 나타난 한사람당 자료의 금액보다 높다.

- ▶ 이런 이유로, 포모나 리저널센터는 구매된  
서비스를 받는 고객들만의 자료를 별도로 계산해,  
인종별 언어별로 서비스를 받고 있는 고객의  
서비스 격차를 비교해 보았다.

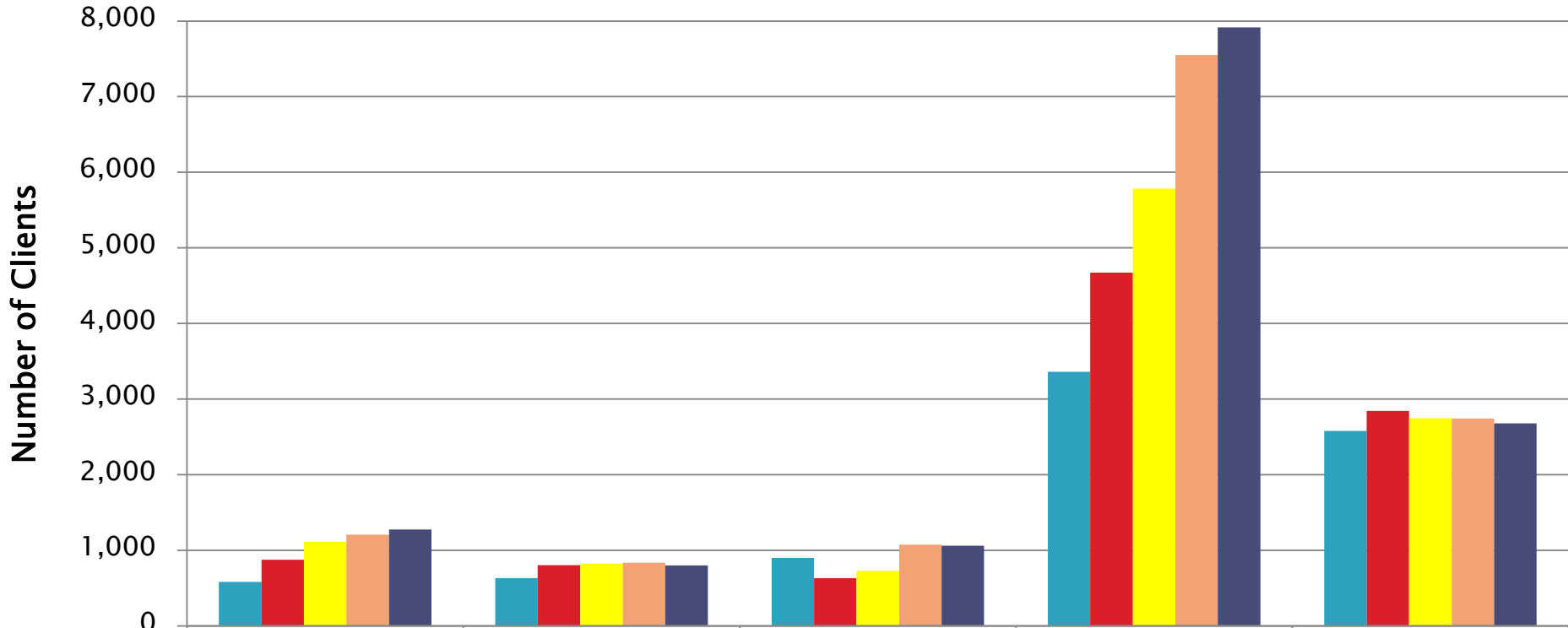
# SG/PRC 자료의 전반적인 내용

- ▶ 서비스구매 지출 자료를 검토하기 전에, 먼저 포모나 리저널센터 장애인고객의 전반적인 정보를 먼저 살펴 볼 것이다.
- ▶ 먼저 큰 그림을 살펴보고 인종별, 언어별 그리고 연령별 및 주거지별 자료를 살펴보겠다.

# 전체인구분포와 SG/PRC장애인고객 분포 비교

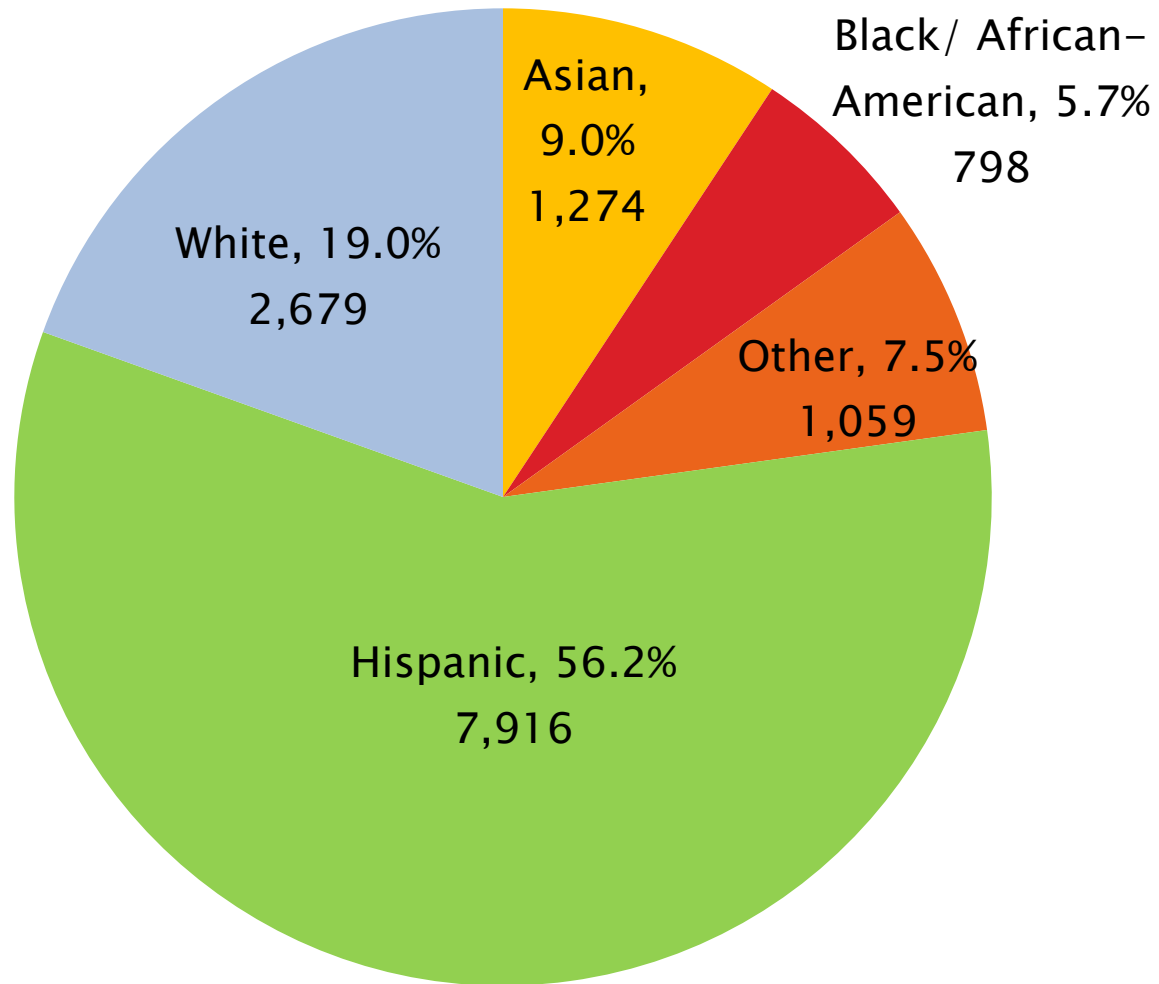
Ethnic/Racial Group	2010 Census Data		FY 2015		FY 2016	
	Number	%	Number	%	Number	%
White	266,985	21.1%	2,742	19.9%	2,679	19.0%
Hispanic	661,973	52.4%	7,552	54.8%	7,916	56.2%
Black/ African-American	48,310	3.8%	836	6.1%	798	5.7%
American Indian/ Alaskan Native	4,286	0.3%	19	0.1%	19	0.1%
Asian	272,183	21.5%	1,208	8.8%	1,274	9.0%
Filipino			318	2.3%	326	2.3%
Polynesian/Pacific Islander	1,903	0.2%	20	0.2%	21	0.1%
Other	8,708	0.7%	1,076	7.8%	1,059	7.5%
<b>TOTAL</b>	<b>1,264,348</b>		<b>13,771</b>		<b>14,092</b>	

# 회계연도 2000~2016 사이 인종별 장애인고객수 비교



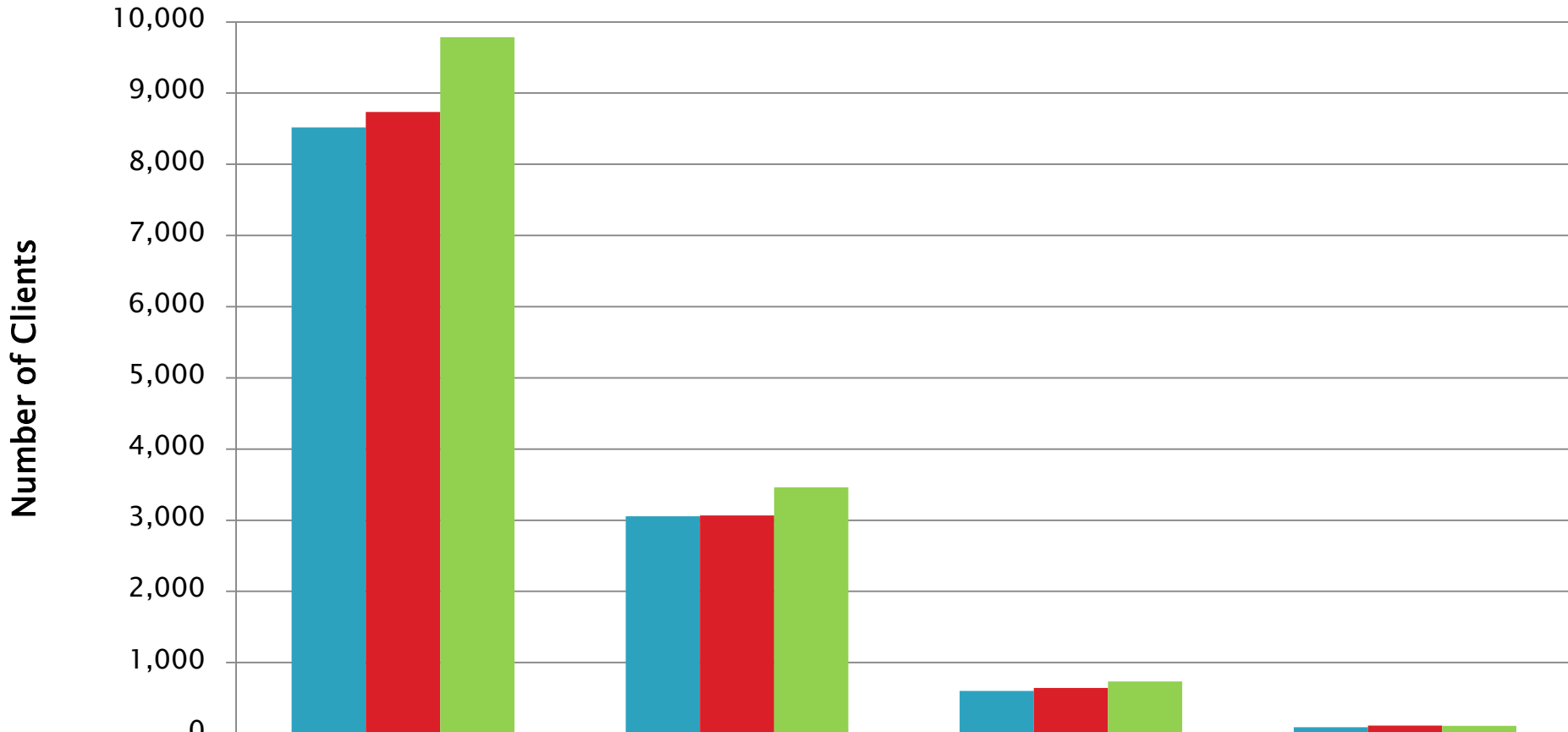
	Asian	Black/African American	Other	Hispanic	White
FY 2000	581	632	900	3,362	2,579
FY 2005	874	802	630	4,672	2,842
FY 2010	1,109	826	729	5,784	2,745
FY 2015	1,208	836	1,076	7,552	2,742
FY 2016	1,274	798	1,059	7,916	2,679

# 전반적인 정보 - 2016회계년도(FY) 장애인고객수



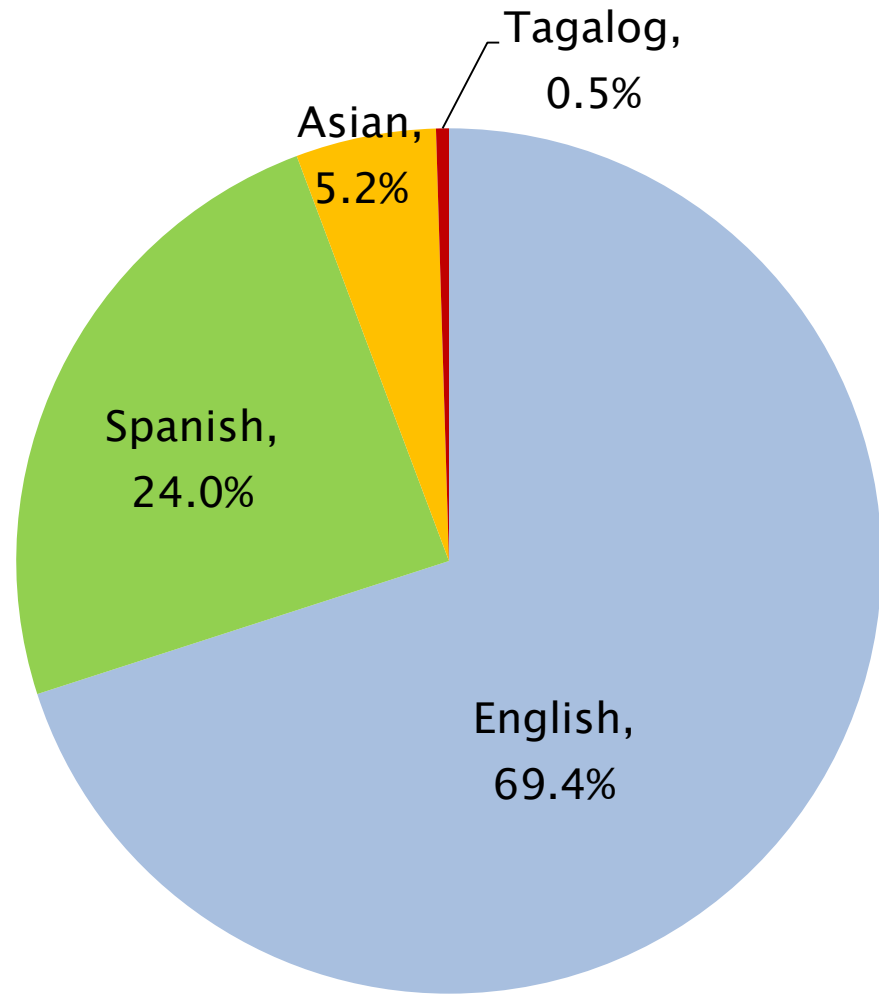
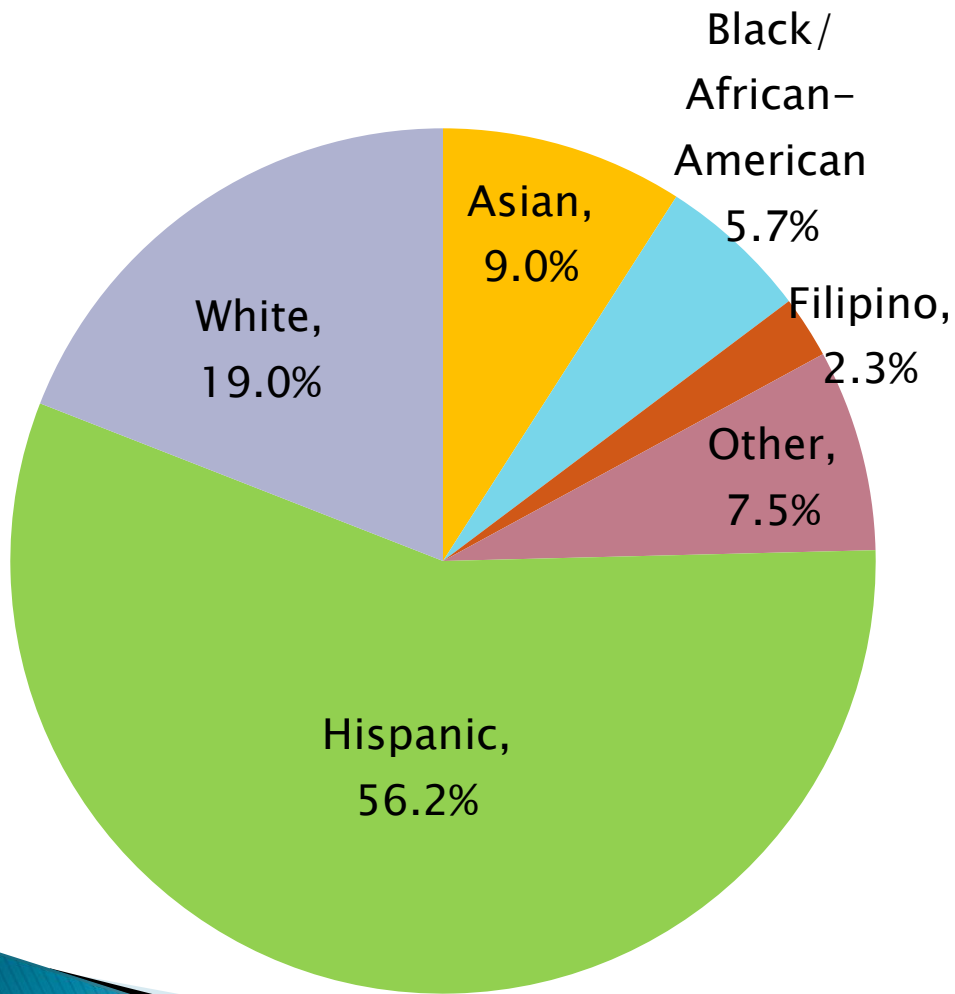


# FY 14~FY16 언어별 장애인고객수

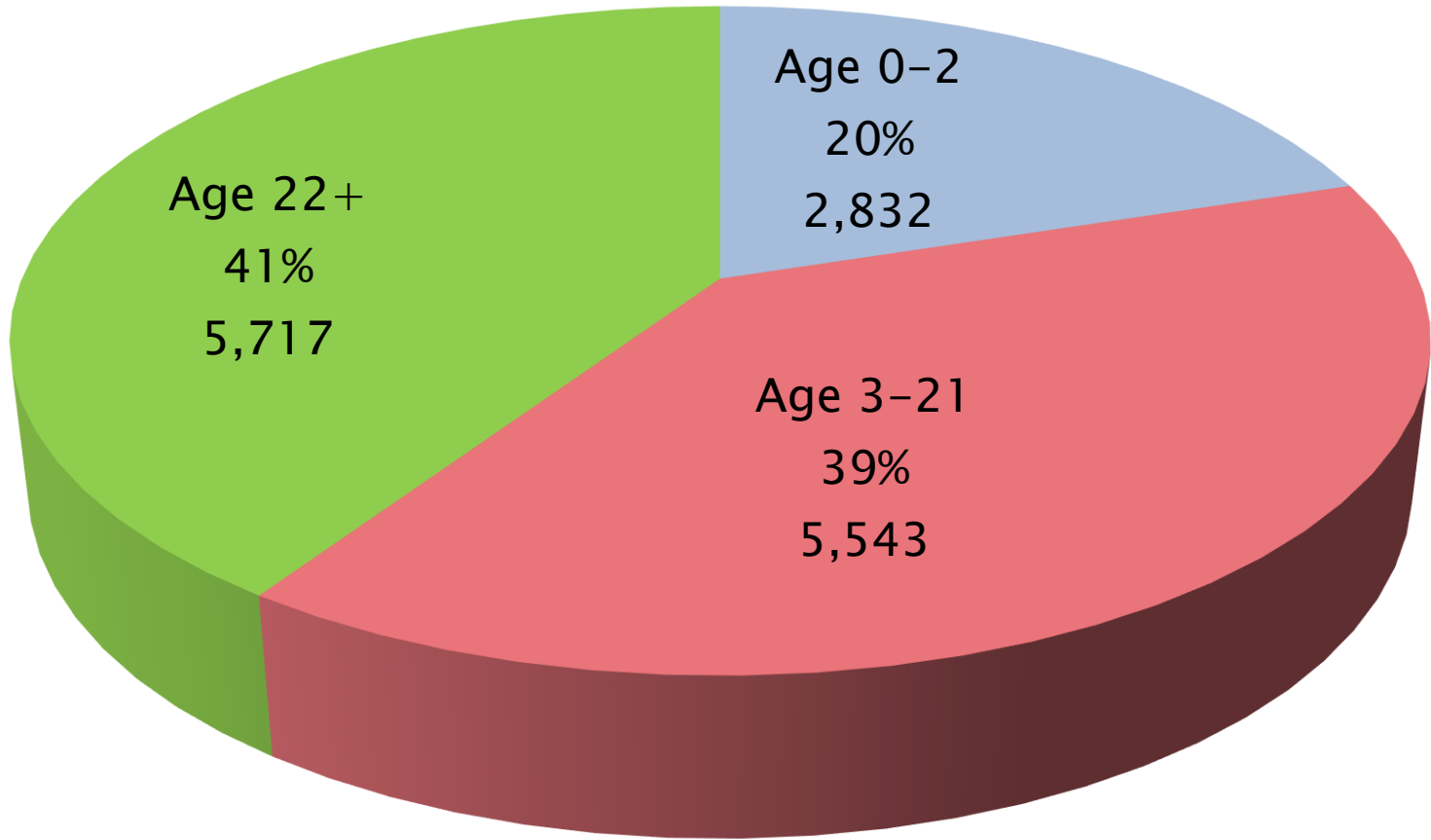


	ENGLISH	SPANISH	ASIAN	OTHER
FY 2014	8,517	3,054	603	93
FY 2015	8,735	3,067	644	114
FY 2016	9,786	3,461	733	112

# 전반적인 정보 - FY2016 인종 & 언어별 장애인고객수



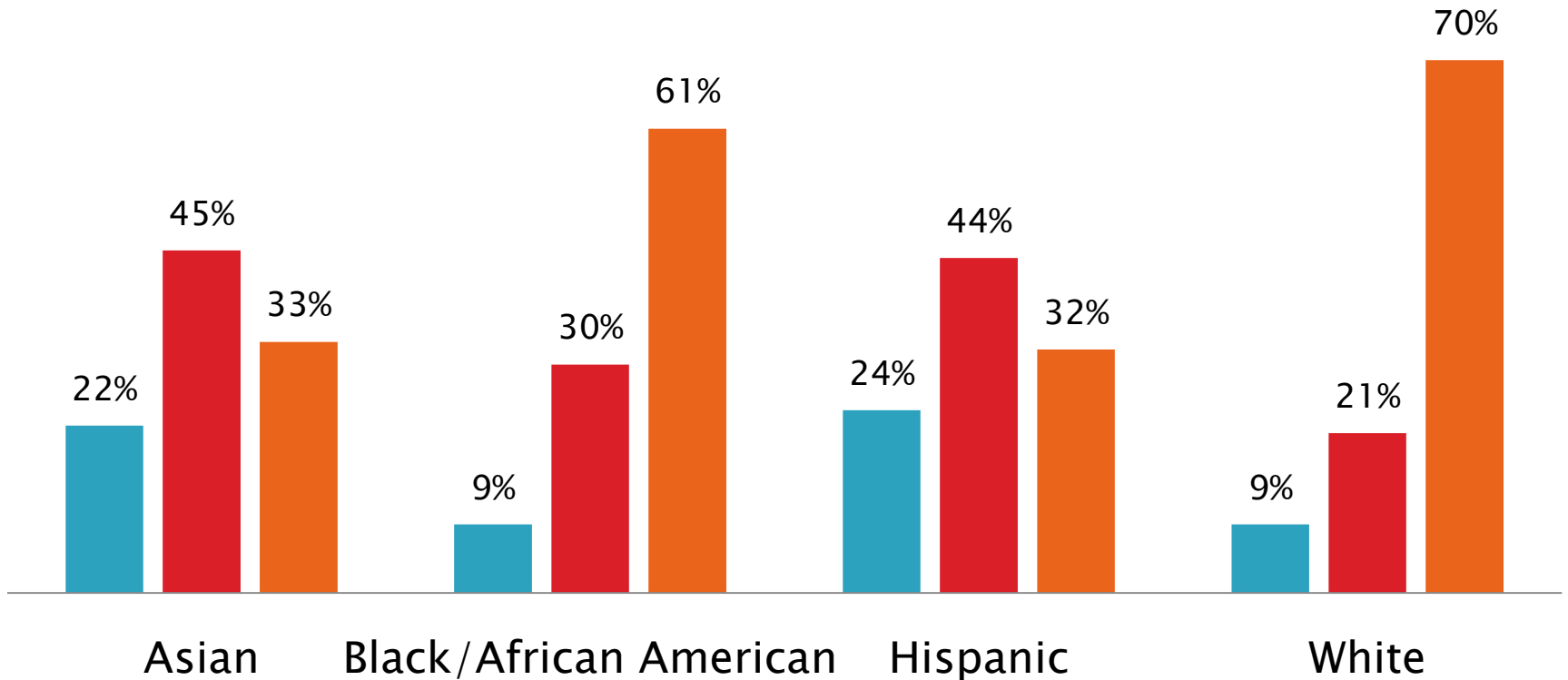
# 전반적인 정보 - FY2016 연령별 장애인 고객수



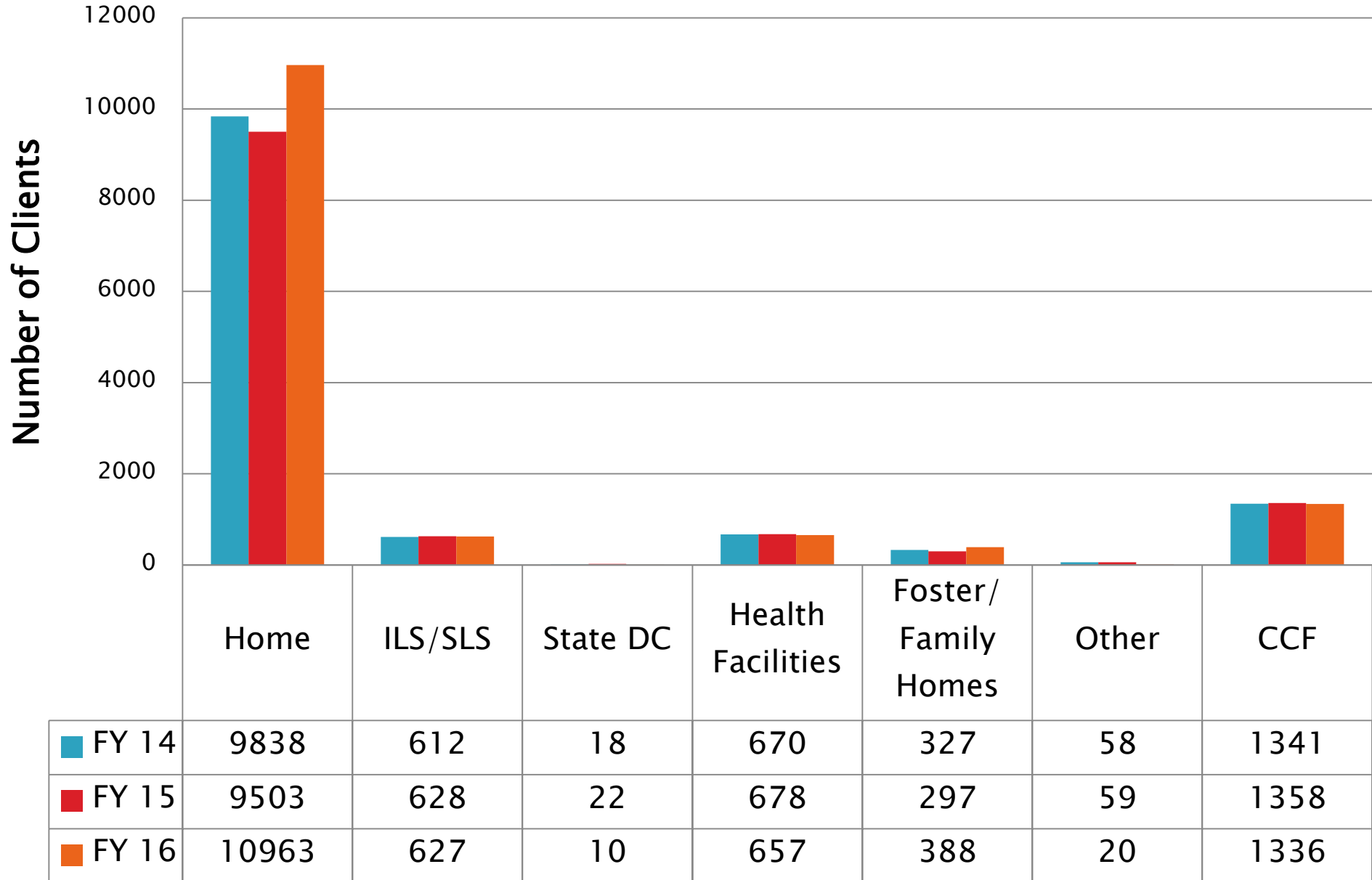
As of July, 2016: 14,092

# FY 2016 인종별 연령분포

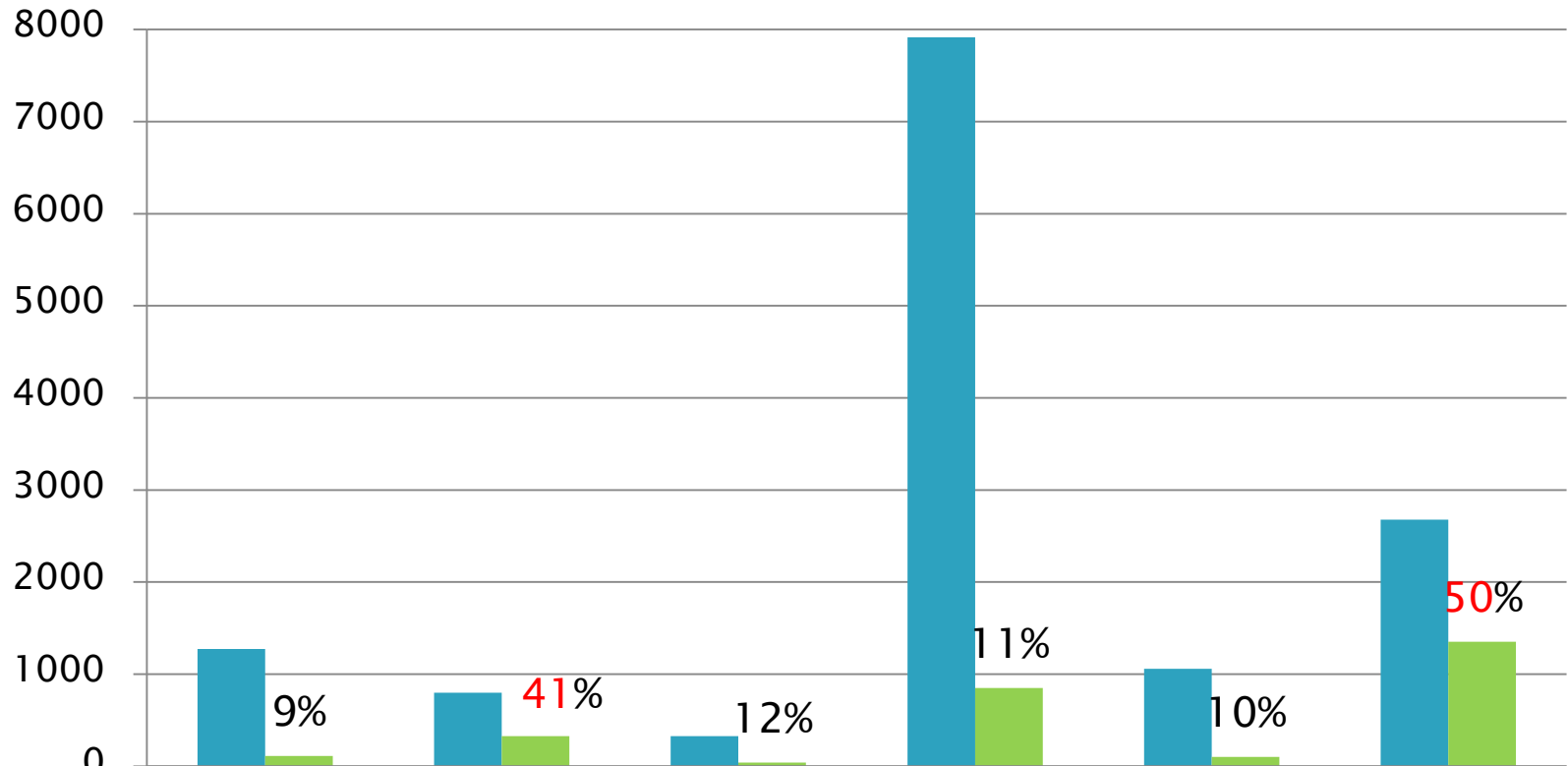
■ 0-2 Yrs. ■ 3-22 Yrs. ■ 22+ Yrs.



# 전반적인 정보 - FY 2016 거주지별 장애인 고객 분포

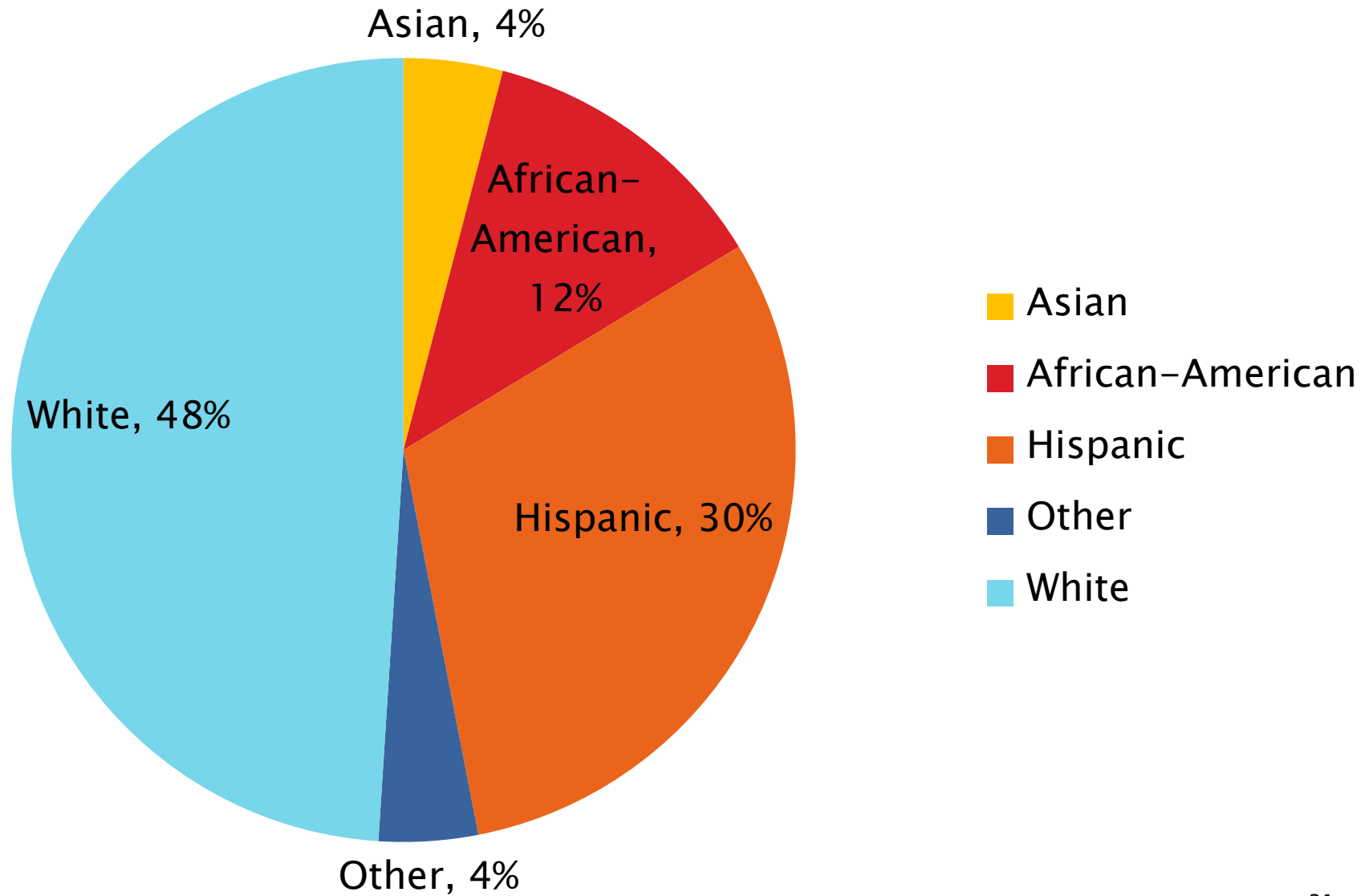


# FY 2016 인종별 집 밖에서 거주하는 장애인고객 %



	Asian	Black/ African- American	Filipino	Hispanic	Other	White
■ All Age Clients	1274	798	326	7916	1059	2679
■ Residential Care	111	329	39	850	101	1351

# FY 16 인종별 보호주거시설 거주 장애인고객 %



# FY 14에서 FY 16 사이 변화 검토

인종별 전연령대의 POS 수혜 장애인고객 비율 비교

Ethnicity	Receiving POS					
	FY 14	FY 14 %	FY 15	FY 15 %	FY 16	FY 16 %
Asian	790	76.9%	964	79.8%	1,003	78.7%
Black/ African-American	633	76.3%	650	77.6%	623	78.1%
Filipino	n/a	n/a	232	73.0%	243	74.5%
Hispanic	4,841	71.7%	5,658	74.9%	6,217	78.5%
White	2,250	81.6%	2,230	81.3%	2,185	81.6%



# FY14에서 FY16 사이 변화 검토

인종별 전연령대의 POS비수혜 장애인고객 비율 비교

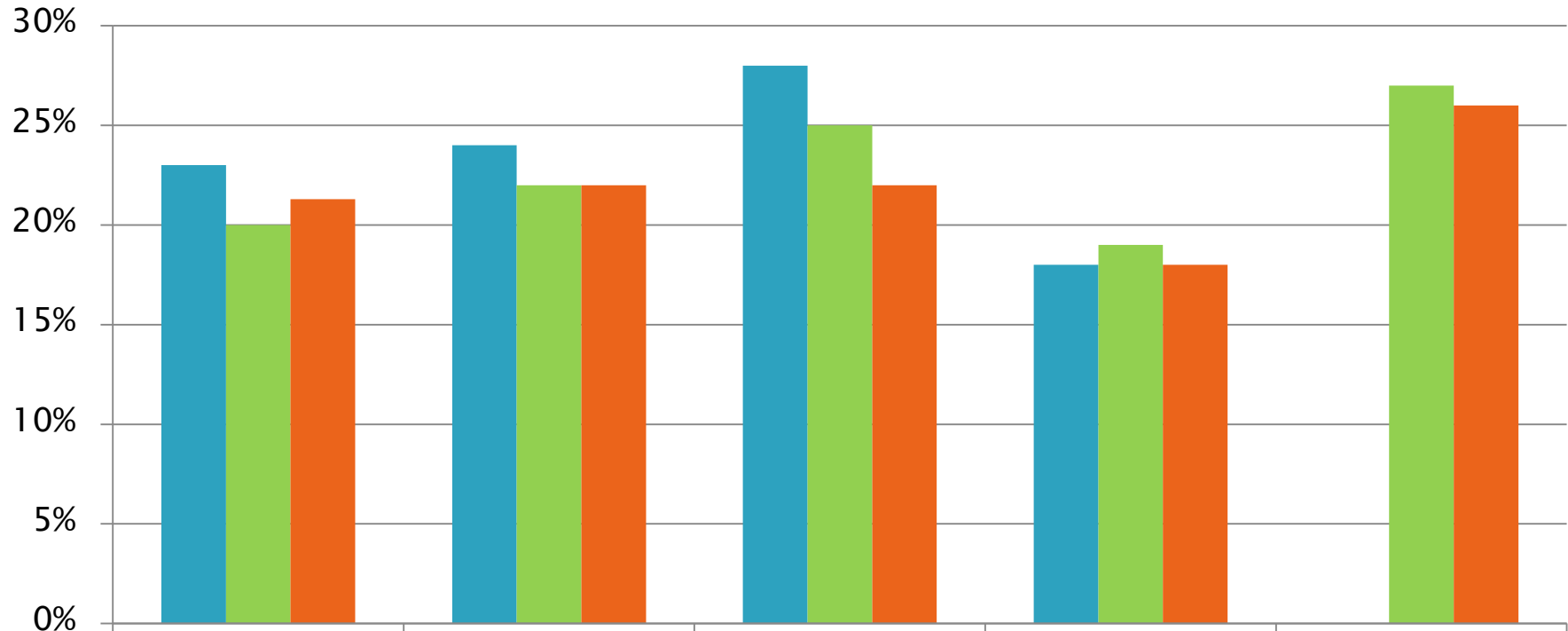
Ethnicity	Total Eligible Clients			NO POS Clients					
	FY 14	FY 15	FY 16	FY 14	FY 14 %	FY 15	FY 15 %	FY 16	FY 16 %
Asian	1,027	1,208	1,274	237	23.10%	244	20.20%	271	21.30%
Black/ African-American	830	838	798	197	23.70%	186	22.40%	175	21.90%
Filipino	n/a	318	326	n/a	n/a	86	27.00%	83	25.50%
Hispanic	6,749	7,552	7,916	1,908	28.30%	1,894	25.10%	1,699	21.50%
White	2,756	2,742	2,679	506	18.40%	512	18.70%	494	18.40%

# FY14에서 FY16 사이 변화 검토

인종별 전연령대의 POS비수혜 장애인고객 비율 비교

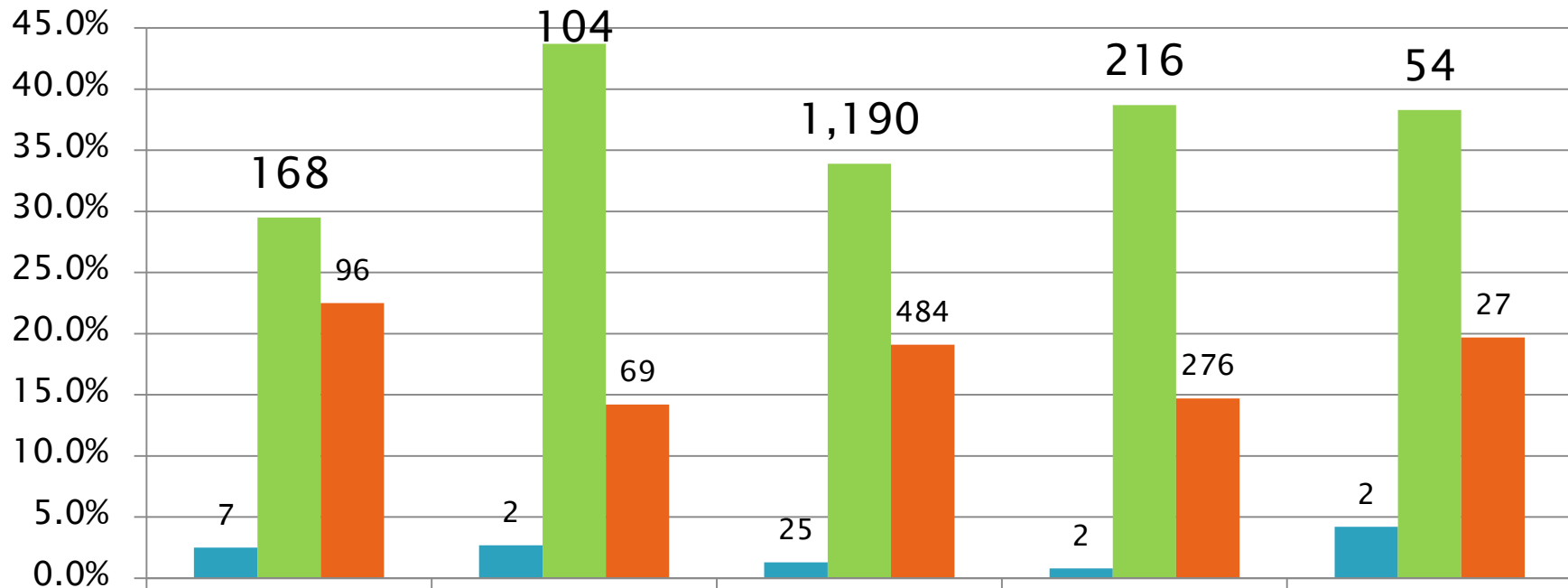
Ethnicity	Total Eligible Clients			NO POS Clients					
	FY 14	FY 15	FY 16	FY 14	FY 14 %	FY 15	FY 15 %	FY 16	FY 16 %
Asian	1,027	1,208	1,274	237	23.10%	244	20.20%	271	21.30%
Black/ African-American	830	838	798	197	23.70%	186	22.40%	175	21.90%
Filipino	n/a	318	326	n/a	n/a	86	27.00%	83	25.50%
Hispanic	6,749	7,552	7,916	1,908	28.30%	1,894	25.10%	1,699	21.50%
White	2,756	2,742	2,679	506	18.40%	512	18.70%	494	18.40%

# FY14 ~ FY16 사이 POS비수혜 장애인고객 인종별 % 비교



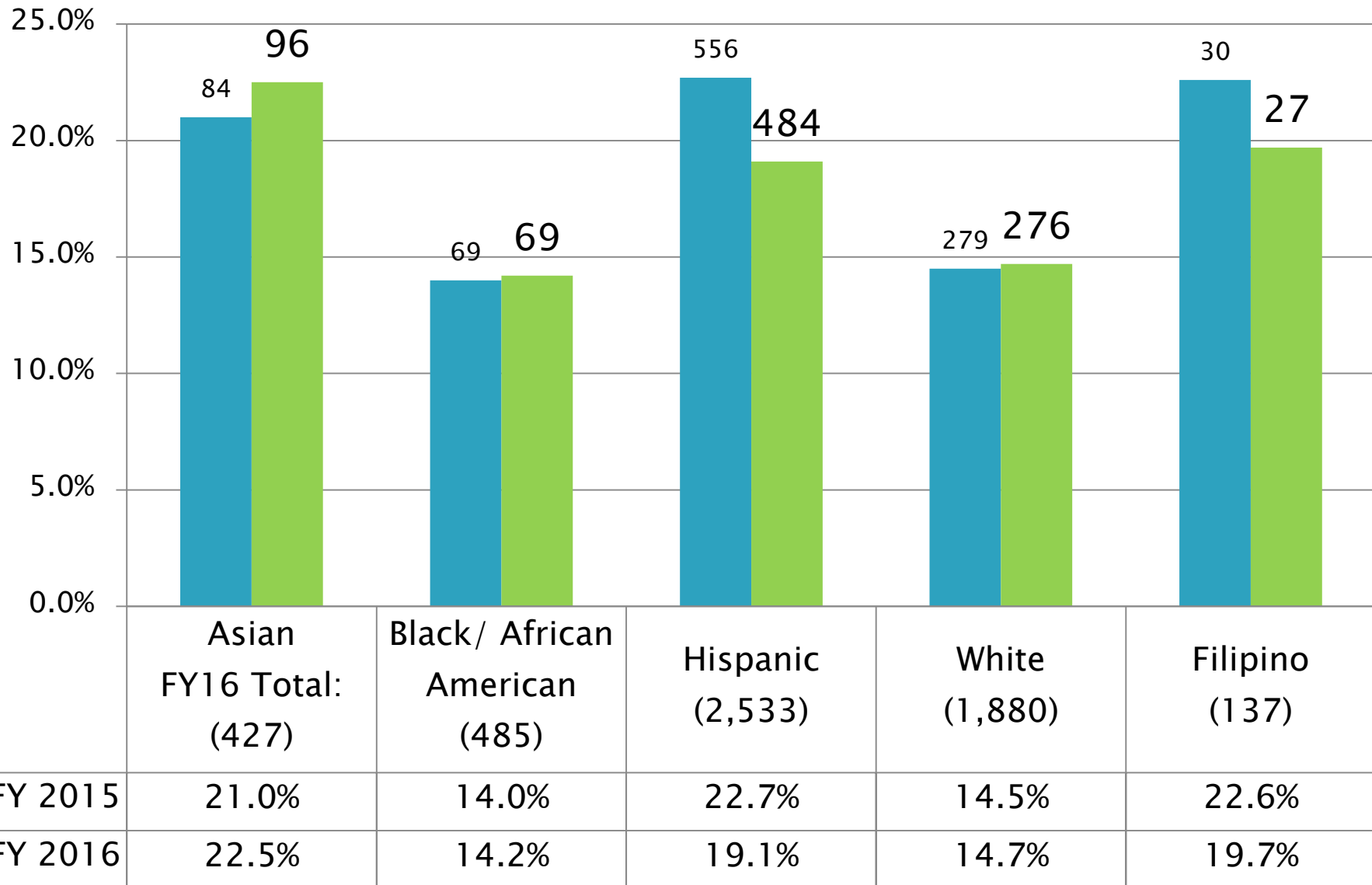
	Asian	Black/ African American	Hispanic	White	Filipino
<span style="color: blue;">■</span> FY 14	23%	24%	28%	18%	0%
<span style="color: green;">■</span> FY 15	20%	22%	25%	19%	27%
<span style="color: orange;">■</span> FY 16	21%	22%	22%	18%	26%

# FY16 POS비수혜 장애인고객 인종별 연령분포 % 비교

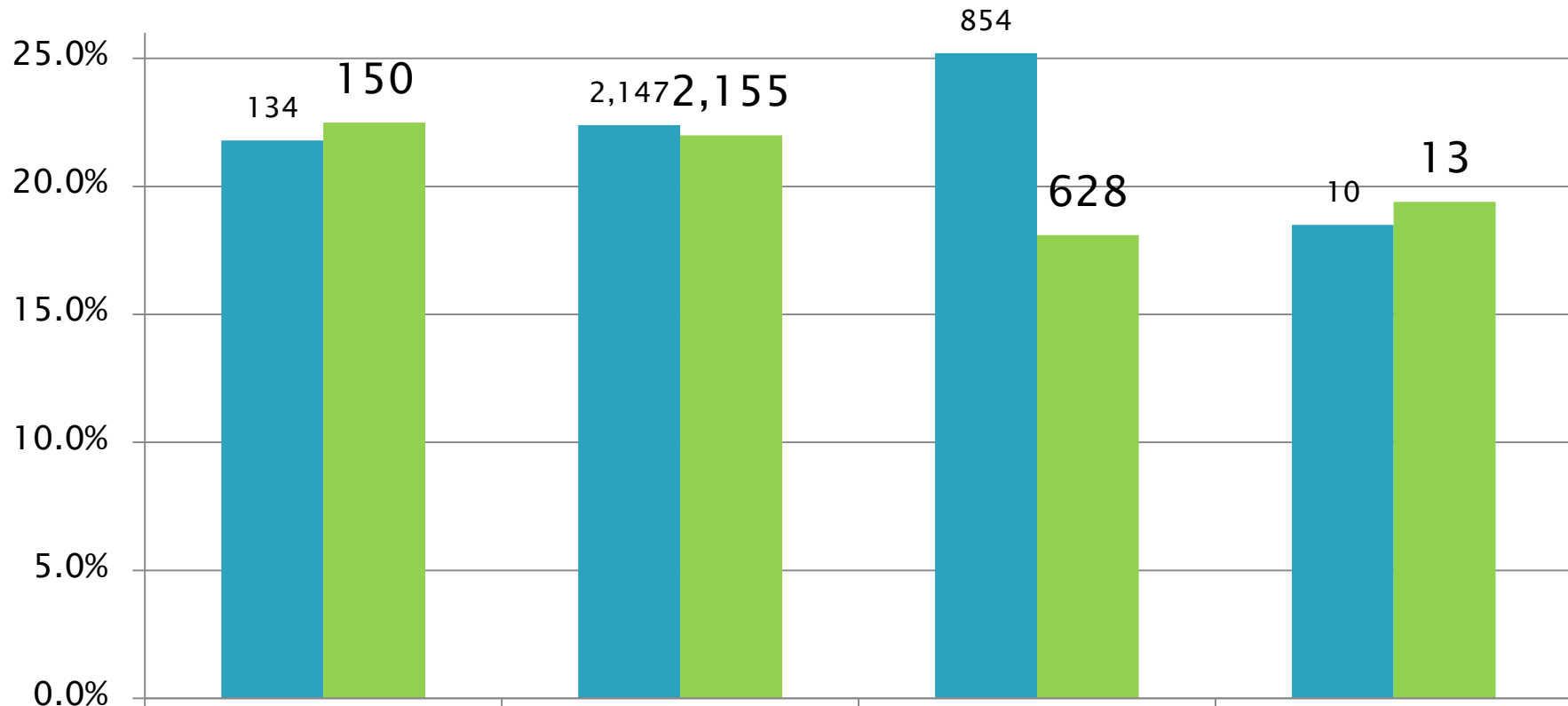


	Asian (271)	Black/African American (175)	Hispanic (1,699)	White (494)	Filipino (83)
Age 0-2	2.5%	2.7%	1.3%	0.8%	4.2%
Age 3-21	29.5%	43.7%	33.9%	38.7%	38.3%
Age 22+	22.5%	14.2%	19.1%	14.7%	19.7%

# FY15 & FY16 가정거주 22세 이상 장애인고객 인종별 비교

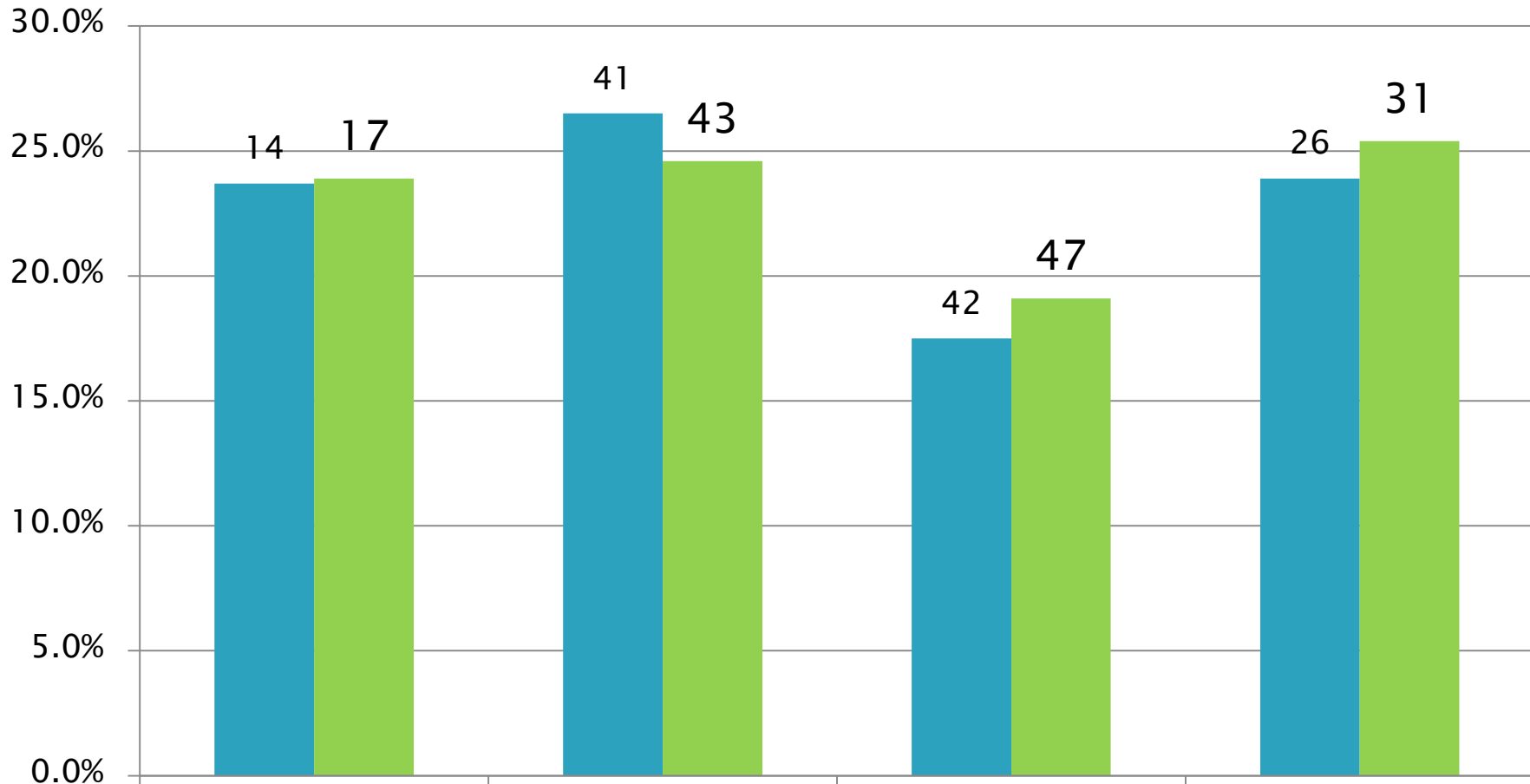


# FY15 & FY16 전연령대 POS비수혜 장애인고객 % 언어별 비교



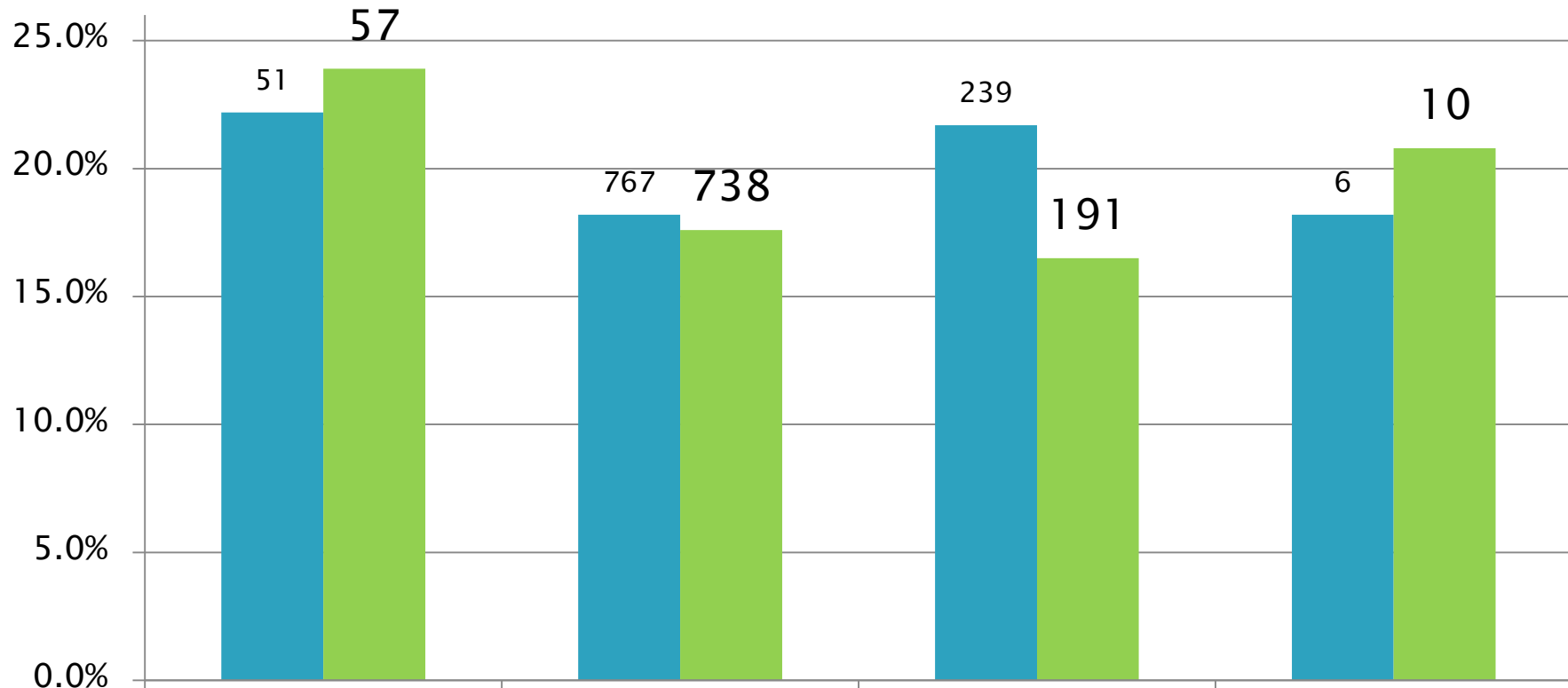
	Asian FY16 Total: (666)	English (9,786)	Spanish (3,461)	Tagalog (67)
<span style="color: #0099cc;">■</span> FY 2015	21.8%	22.4%	25.2%	18.5%
<span style="color: #92d050;">■</span> FY 2016	22.5%	22.0%	18.1%	19.4%

# FY15 & FY16 전연령대 POS비수혜 장애인고객 % 아시아 언어별 비교



	Korean	Cantonese	Mandarin	Vietnamese
■ FY 2015	23.7%	26.5%	17.5%	23.9%
■ FY 2016	23.9%	24.6%	19.1%	25.4%

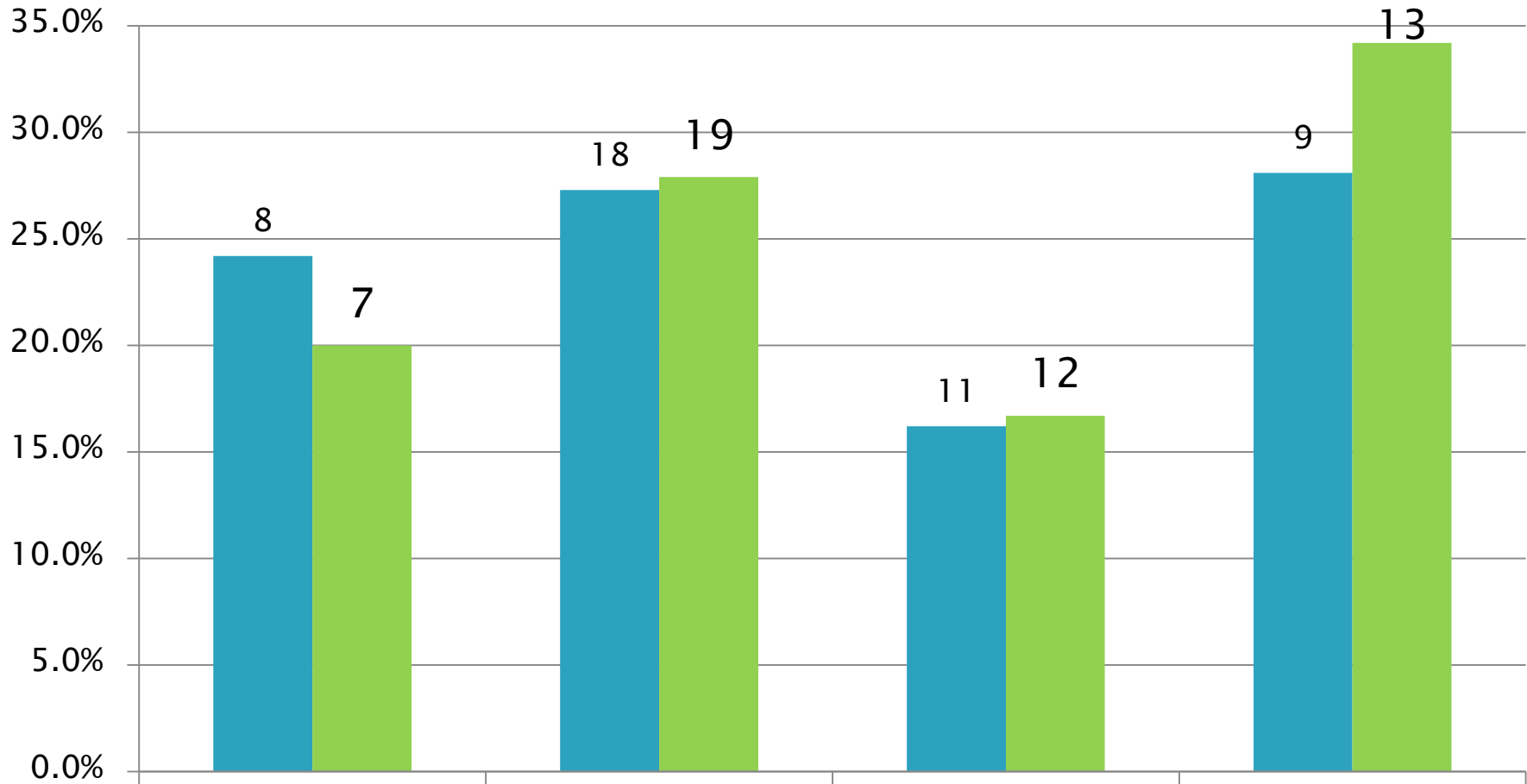
# FY15 & FY16 22세 이상 POS 비수혜 장애인고객 % 언어별 비교



	Asian FY16 Total: (238)	English (4,204)	Spanish (1,158)	Tagalog (48)
■ FY 2015	22.2%	18.2%	21.7%	18.2%
■ FY 2016	23.9%	17.6%	16.5%	20.8%

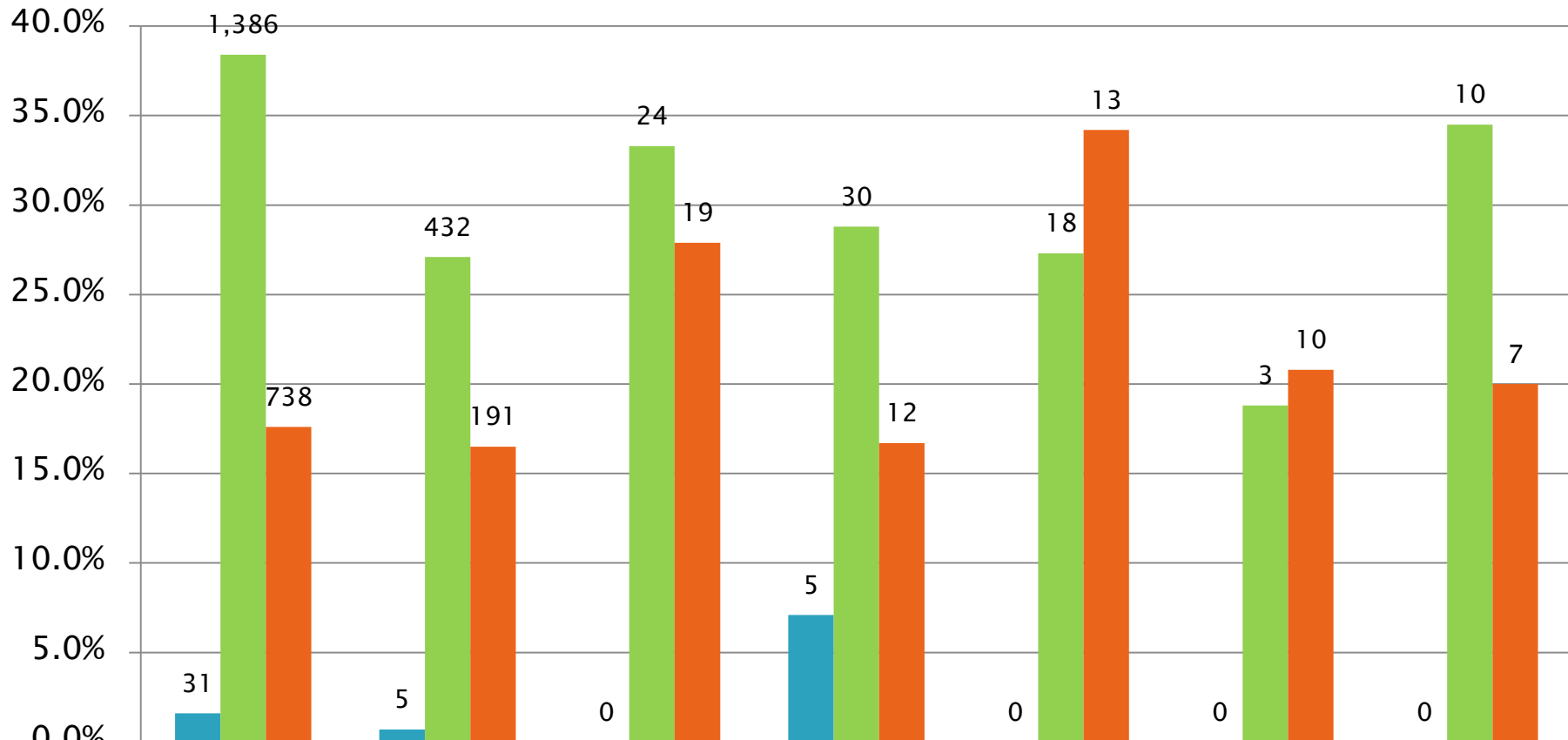


# FY15 & FY16 22세 이상 POS 비수혜 장애인고객 % 아시안 언어별 비교



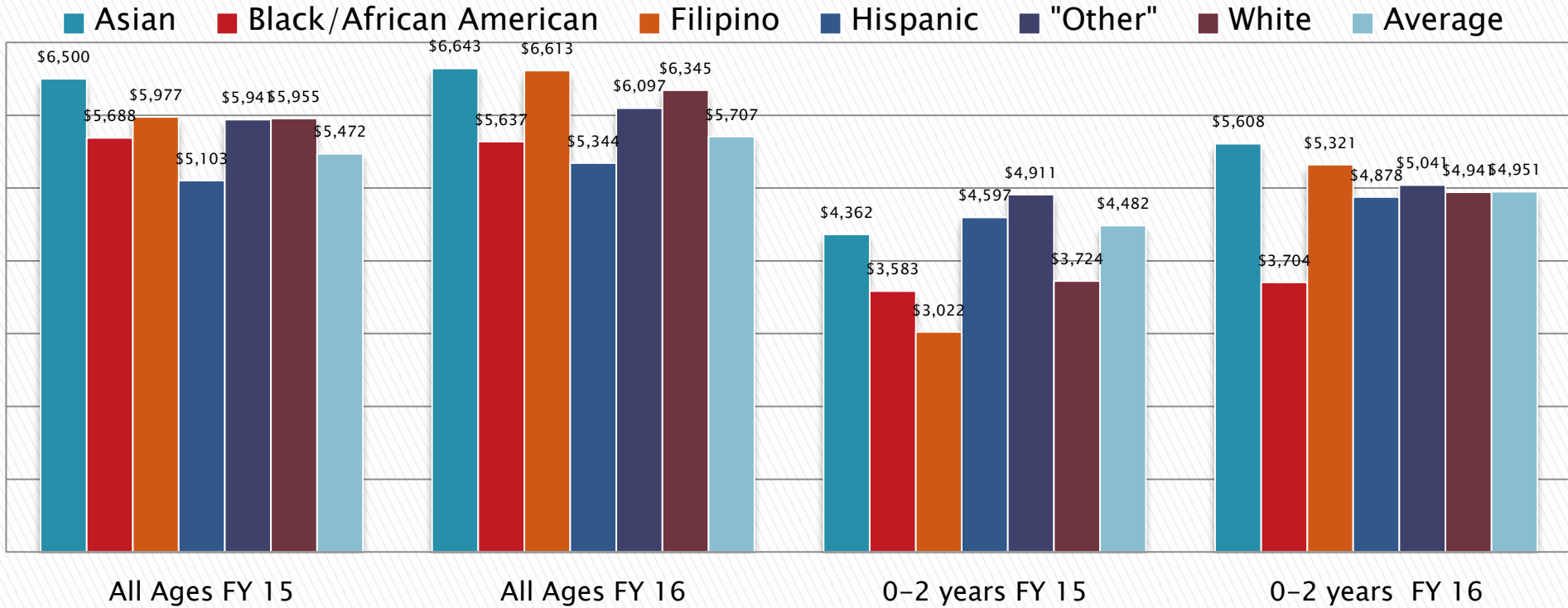
	Korean	Cantonese	Mandarin	Vietnamese
<span style="color: #00A0C9;">■</span> FY 2015	24.2%	27.3%	16.2%	28.1%
<span style="color: #76B82A;">■</span> FY 2016	20.0%	27.9%	16.7%	34.2%

# FY16 연령별 및 언어별 POS비수혜 장애인고객% 비교



	English (9,786)	Spanish (3,461)	Cantonese (175)	Mandarin (246)	Vietnamese (122)	Tagalog (67)	Korean (71)
Age 0-2	1.6%	0.7%	0.0%	7.1%	0.0%	0.0%	0.0%
Age 3-21	38.4%	27.1%	33.3%	28.8%	27.3%	18.8%	34.5%
Age 22+	17.6%	16.5%	27.9%	16.7%	34.2%	20.8%	20.0%

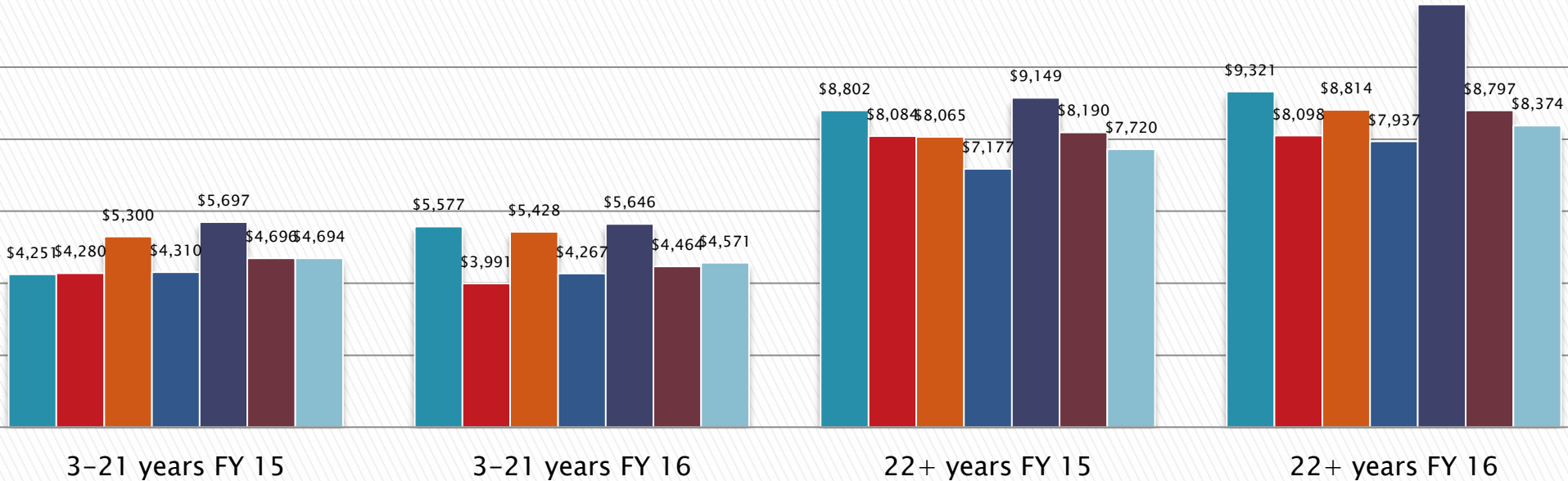
# FY 15 & FY 16 가정거주 일인당 DDS 총지출 정보 인종별 비교



Ethnicity	All Ages FY 15	All Ages FY 16	0-2 years FY 15	0-2 years FY 16
Asian	\$6,500	\$6,643	\$4,362	\$5,608
African American	\$5,688	\$5,637	\$3,583	\$3,704
Filipino	\$5,977	\$6,613	\$3,022	\$5,321
Hispanic	\$5,103	\$5,344	\$4,597	\$4,878
Other	\$5,941	\$6,097	\$4,911	\$5,041
White	\$5,955	\$6,345	\$3,724	\$4,941
Average	\$5,472	\$5,707	\$4,482	\$4,951

# FY 15 & FY 16 가정거주 일인당 DDS 총지출 정보 인종별 비교

■ Asian   
 ■ Black/African American   
 ■ Filipino   
 ■ Hispanic   
 ■ "Other"   
 ■ White   
 ■ Average



Ethnicity	3-21 years FY 15	3-21 years FY 16	22+ years FY 15	22+ years FY 16
Asian	\$4,251	\$5,577	\$8,802	\$9,321
African American	\$4,280	\$3,991	\$8,084	\$8,098
Filipino	\$5,300	\$5,428	\$8,065	\$8,814
Hispanic	\$4,310	\$4,267	\$7,177	\$7,937
Other	\$5,697	\$5,646	\$9,149	\$11,745
White	\$4,696	\$4,464	\$8,190	\$8,797
Average	\$4,694	\$4,571	\$7,720	\$8,374

# 어떤 성향을 보이나요?

- ▶ 집에서 가족과 함께 사는 장애인고객의 경우, 전체 연령층을 비교할 때 흑인/아프리칸 미국인을 제외 (-0.9%)하고는 모든 장애인고객의 서비스구매 지출액이 2015회계연도보다 2016회계연도에 증가 되었다.
- ▶ 흑인/아프리칸 미국인을 제외한 모든 인종 그룹에 있어서 조기교육에 큰 형평성을 지난 회계연도에 이룰 수 있었다.
- ▶ 0-2세 필리핀 어린이의 지난해 지출금액에 큰 증가세를 보여준다.

# 어떤 경향을 보이나요? - 서비스 사용

- ▶ 모든 언어별 및 인종별 그룹에서 평균적인 서비스 인가 대비 서비스 사용 비율은 83.7%이다.
- ▶ 서비스 사용
  - 0-2세 그룹에서 최저치 -- 68.4%
  - 3-21세 그룹에서 증가되어 --74.5%
  - 22세 이상 그룹에서 최고치 -- 88.8%

# 언어별로는 어떤 성향을 보이는가?

전반적인 언어별 서비스구매 POS 최저 사용율을 보면:

- Thai (67.5%)\*
- Other Asian Languages (71.9%)\*
- Cantonese (75.7%)
- Vietnamese (76.9%)

다른 그룹과의 비교,

- Spanish speakers -- 81.0%
- English -- 84.5%

# 서비스구매가 없는 경우의 성향

- ▶ 필리핀 그룹이 최고 NO POS 비율 -- 25.5%  
히스패닉 -- 21.5%.
- ▶ 모든 연령대의 인종별 서비스구매 없는 고객은:
  - Vietnamese - 25.4% (31 of 122 clients)
  - Korean - 23.9% (17 of 71 clients)
  - Mandarin - 19.1% (47 of 246 clients)
- ▶ 0-2세의 언어별 서비스구매 없는 고객비율은:
  - Mandarin Chinese - 7.1%
  - English - 1.6%



# 중요한 성향

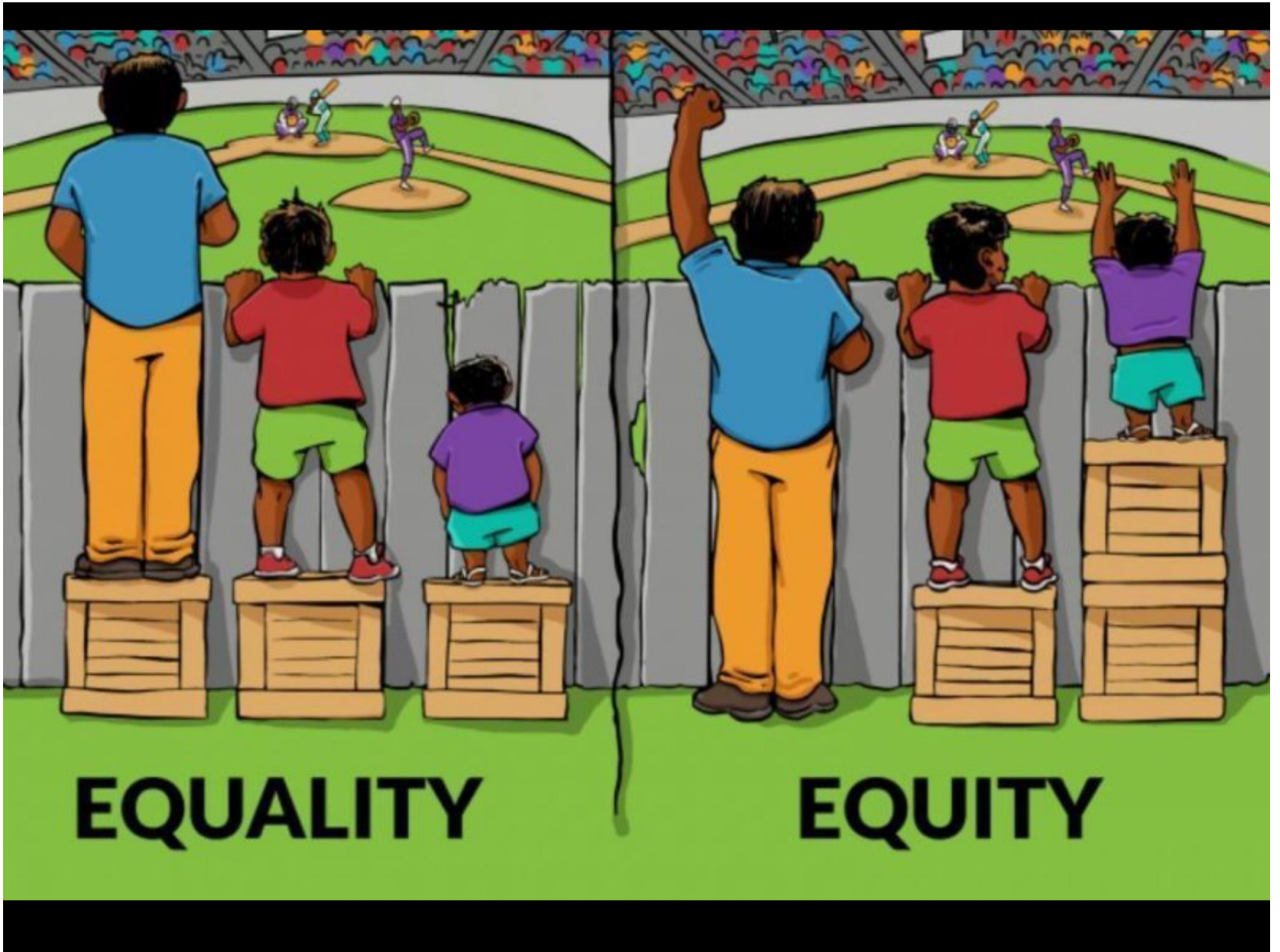
- ▶ DDS 자료는 계속 한사람당 지출금액이 인종별로 차이가 있음을 보여준다. 특히 히스패닉 그룹은 다른 인종의 연령별 평균 지출금액보다 낮다.
- ▶ 서비스 인가: Asian \$11,517 Hispanic \$10,480
- ▶ 서비스 지출: Asian \$9,209 Hispanic \$8,439

# 중요한 성향 - 서비스 수혜자 중심

- ▶ 히스패닉 고객은 여전히 모든 연령층의 한사람당 인가 및 지출이 아시안 (가장 비슷한 연령분포를 가진)을 포함한 다른 인종보다 낮다.
- ▶ 서비스 구매 POS 수혜자만 비교할 경우:
  - Hispanic Auth \$13,304
  - Hispanic Expenditure \$10,745
    - Asian Auth \$14,629
    - Asian Expenditure \$11,697

# 이것은 어떤 의미를 갖나요?

- ▶ 오늘 알려드린 정보에 대해 여러분은 어떻게 생각하십니까?
- ▶ 다른 성향을 발견하신 것이 있습니까?
- ▶ 여러 다양한 인종 및 언어 그룹이 서비스를 좀더 잘 받을수 있게하기 위해서 리저널센터가 어떤 일을 하면 좋을까요?
- ▶ 장애인고객과 가족을 도와 인가받은 서비스를 더 잘 사용할 수 있도록 포모나 리저널센터가 어떻게 하는 것이 좋을까요?
- ▶ 다른 자료분석이 필요한 것이 있습니까?



Questions  
질문이 있습니까?