

캘리포니아주
발달장애서비스부

EARLY START 정보 패킷

2023년 4월



지역 센터의 환영 인사

부모님, 보호자 그리고 가족 여러분 귀하,

샌 게브리엘/포모나 리저널센터(SG/PRC)를 대표해 조기 교육 프로그램(Early Start Program)에 오신 여러분을 환영합니다. 저희 리저널센터는 엘에이 카운티의 El Monte, Foothill 및 Pomona 건강지역구에 속하는 30 개 시에 살고있는 발달장애인을 섬기고 있습니다.

저희는 늘 귀하와 여러분의 가족을 지원하기 위해 항상 최선을 다하고 있습니다. 지금 이 시기는 여러분과 자녀에게 매우 중요한 시기이기 때문에, 여러분을 돕기 위해 이 정보 안내서를 서비스에 대한 지침으로 작성하였습니다. 조기 교육 프로그램(ESP)을 통해 제공되는 조기 개입 서비스는 여러분과 자녀에게 출생부터 세 살이 될때까지 자녀의 발달에 도움을 드리는 것을 목표로 합니다.

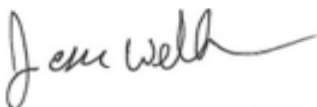
여러분의 자녀가 이 프로그램에서 서비스 및 지원을 받을 자격이 있는 것으로 확인되면 귀하의 가족에게 서비스 코디네이터가 배정됩니다. 담당 서비스 코디네이터는 여러분과 협력해 여러분의 가족 상황에서 자녀의 필요를 채울 수 있도록 개별화된 계획을 수립할 것입니다.

저희 리저널센터에는 여러분 자녀의 초기 발달 기간 동안 필요할 수 있는 서비스 및 지원을 전문적으로 제공하는 조기 개입 서비스 제공자들이 있습니다. 조기 개입 서비스 제공자는 여러분과 협력하여 여러분 자녀의 고유한 필요가 서비스, 지역사회 자원 및 부모님 상호간 지원을 통해 충족되도록 할 것입니다. 이것이 저희의 도움을 필요로 하는 어린이들을 찾아내고 돕기 위해 조기 개입 서비스 제공자 커뮤니티와 저희가 긴밀히 협력하는 이유입니다. 저희의 주된 목표는 여러분의 자녀가 생애 첫 3년 동안 조기 개입을 통해 발달과정에 상당한 진전을 이루도록 돕는 것입니다.

조기 교육 프로그램과 함께 이 여정을 같이 가면서 여러분 그리고 여러분의 가족과 협력해 귀댁의 자녀가 성장하고 잘 지낼 수 있도록 돕는 것이 저희의 목표인 것입니다.

저희를 믿고 자녀에게 필요한 서비스와 돌봄 제공을 맡겨 주셔서 감사합니다. 저희는 여러분과 함께 협력해 여러분 가족의 여정을 지원할 수 있게 될 것을 기대합니다.

감사합니다.



Dr. Jesse Weller
Executive Director (총감독)
샌 게브리엘/포모나 리저널센터

발달장애 서비스부 에 오신 것을 환영합니다

자녀의 생애에서 첫 3 년은 중요한 성장과 발달의 시기입니다. 아기는 자연스럽게 호기심을 갖고 부모, 돌보미 및 기타 가족 구성원으로부터 즉시 주변 환경에 대해 배우기 시작합니다. 자녀는 자신의 시야에 집중하고, 아이টে을 찾고, 주변 물건을 탐색하고, 의사소통하는 방법을 배우는 것과 같은 중요한 기능을 발전시킵니다. 이 중요한 시기에 일부 아이들은 이러한 목표를 달성하기 위해 추가적인 도움이 필요할 수 있습니다. 자녀에게 도움이 될 수 있는 서비스 및 지원을 조기 개입 서비스라고 합니다.

캘리포니아 주에서 초기 개입 서비스는 발달장애서비스부(DDS)를 통해 제공되며 Early Start 라고 불립니다. Early Start 는 발달 지연을 보이거나 발달 장애를 가질 위험이 있는 영유아를 위한 것입니다.

가능한 빨리 도움과 개입을 받는 것은 자녀의 발달에 엄청난 변화를 가져올 수 있으며, 경우에 따라 나중에 필요한 도움의 양을 줄일 수 있습니다. 귀하의 가족이 시스템을 처음 도입하는 것은 매우 중요하며 평생 동안 영향을 미칠 것입니다. 첫 번째 경험이 긍정적인 경우, 귀하와 귀하의 자녀는 이 시스템에서 사용할 수 있는 지원 및 서비스에 계속 참여하여 혜택을 누릴 가능성이 높습니다.

가족에게 선호하는 문화 및 언어로 제공되는 서비스 조정 및 초기 개입 서비스는 귀하와 귀하의 자녀에게 이러한 긍정적인 경험을 창출하는 데 매우 중요합니다. 이러한 이유로 DDS 에 대한 우리의 비전은 항상 개인과 가족이 그들의 문화와 언어 선호도, 그들의 선택, 믿음, 가치, 필요와 목표에 대한 존중을 경험하도록 하는 것입니다. 우리는 이러한 서비스가 개인에 초점을 맞춘 시스템으로 제공되도록 항상 노력하고 있으며 시스템은 고품질 및 공평한 서비스를 제공하는 커뮤니티 기관 네트워크로 구성됩니다.

서비스 시스템을 탐색하는 것은 어려울 수 있으며, 일부 가족은 중요한 도움이 필요한 기회를 놓칠 수 있습니다. 우리는 가족들이 이용할 수 있는 서비스를 최대한 활용하고 자녀를 효과적으로 옹호할 수 있도록 힘을 실어주고자 합니다.

자녀의 요구는 시간이 지남에 따라 변할 것이며 필요한 서비스도 자녀들의 요구에 따라 변화할 것입니다. 우리의 목표는 장애에 국한되지 않고 포괄적으로 평생의 여정을 지원하는 것입니다. 다음 페이지에서는 발달장애 서비스 시스템의 작동 방식, 귀하에게 제공되는 사항 및 귀하와 귀하의 자녀를 지원하는 방법에 대해 배우게 됩니다.

발달장애 서비스 시스템은 귀하의 자녀와 가족을 환영합니다. 저희가 도와드리겠습니다.

감사합니다.



낸시 바그만(Nancy Bargmann), 캘리포니아 주 발달장애서비스부 디렉터

목차

EARLY START 서비스에 오신 것을 환영합니다.....	7
이 패킷은 누구에게 도움을 주나요?.....	8
1 부: 일반적인 정보.....	9
발달 지연이란 무엇인가요?.....	9
발달 장애란 무엇인가요?.....	10
Early Start 대상자는 누구인가요?.....	11
Early Start 란 무엇인가요?.....	12
Early Start 는 어떻게 내 자녀를 도울 수 있나요?.....	12
리저널센터란 무엇인가요? Early Start 서비스에 대한 지원은 어떻게 받을 수 있나요?.....	12
발달장애서비스부란 무엇인가요?.....	14
Early Start 서비스에 대한 비용이 있나요?.....	14
2 부: EARLY START 신청하기.....	15
제 아이가 발달 지연이나 장애를 가지고 있다고 생각합니다. 어떻게 해야 하나요?.....	15
제 우려 사항에 대해 의사나 리저널센터와 어떻게 논의해야 하나요?.....	15
시작하기: 쉽습니다!.....	19
리저널센터에 전화하면 어떻게 됩니까?.....	19
리저널센터와 공유해야 할 유용한 정보가 있나요?.....	22
나를 도울 수 있는 다른 사람이 있나요?.....	23
현재 내 자녀는 Early Start 서비스 대상이 아닙니다. 나에게 어떤 선택 사항이 있나요?.....	24
3 부: EARLY START 탐색하기.....	26
내 자녀는 Early Start 서비스에 해당됩니다. 다음으로 무엇을 해야 하나요?.....	26
Early Start 서비스 코디네이터가 어떻게 나를 도울 수 있나요?.....	26
개인별 가족 서비스 계획(IFSP)이란 무엇인가요?.....	27

IFSP 는 어떻게 전개됩니까?.....	27
서비스는 어떻게 결정되나요?.....	28
IFSP 가 변경될 수 있나요?.....	28
IFSP 스케줄.....	28
Early Start 에서 어떤 종류의 서비스를 받을 수 있나요?.....	28
IFSP 서명.....	29
IFSP 에 동의하지 않으면 어떻게 해야 하나요?.....	29
4 부: EARLY START 에서 학교까지.....	31
내 아이가 세살이 되었을 때 나에게 어떤 선택 사항이 있나요?.....	31
전환 계획.....	31
현재 진행 중인 리저널센터 서비스 적격 여부.....	33
임시 자격.....	34
5 부: 나의 권리 알기.....	36
평가 및 사정.....	36
개인별 가족 서비스 계획 (IFSP).....	37
기록에 대한 기밀 유지 및 접근.....	38
사전 서면 통지 또는 조치 통지.....	38
리저널센터와의 의견 불일치.....	39
이의 제기 또는 불만 제기 시 저를 도와줄 수 있는 사람은 누구입니까?.....	41
6 부: 연락처 및 관련 자원.....	42
연락처.....	42
지역 자원 정보.....	45
Early Start 에 대한 자세한 내용.....	47
Early Start 에서 전환하는 절차에 대한 자세한 정보.....	48
취학 연령 및 성인 서비스에 대한 자세한 내용.....	50

보건 및 사회 서비스	51
귀하의 권리에 대한 자세한 내용	51
용어집	53

EARLY START 서비스에 오신 것을 환영합니다



모든 아기와 유아는 대부분 서로 다른 방식으로 발달합니다. 우리는 부모가 자녀의 발달에 대한 질문을 가지고 있다는 것을 알고 있습니다. Early Start 는 귀하의 자녀와 같은 어린 자녀를 생애 첫 3 년 동안 지원하기 위해 만들어졌습니다. 또 다른 목적은 귀하와 같은 사랑하는 부모와 돌보미를 지원하는 것입니다.

Early Start 는 자녀의 생애 첫 3 년을 최대한 활용하는 데 도움이 됩니다. 이는 자녀의 고유한 요구를 충족시키는 데 도움이 됩니다. 부모로서 자녀에게 가장

중요하다고 생각하는 기능을 배우는 데에도 도움이 될 수 있습니다.

어린 아이의 부모가 되는 것은 어려울 수 있습니다. 아기의 발달이 걱정된다면 부담을 갖기 쉽습니다. 좋은 소식은 당신의 아기는 당신이 병원에서 집으로 데리고 왔을 때처럼 여전히 건강하다는 것입니다. 당신은 세계의 누구보다 당신의 아기에 대해 더 많이 알고 있습니다. Early Start 는 아기와 유아에게 도움이 필요한지 알아볼 수 있도록 가족 친화적인 접점을 제공합니다. 아기와 유아가 가능한 최선의 방식으로 발달하는 데 도움이 되는 서비스도 제공합니다. 여러분은 여러분과 같은 다른 부모들과도 교류하게 될 것입니다. 귀하는 자녀의 성장과 발달을 지원하는 전문가 팀을 구성할 수 있습니다.

아이들이 평소보다 느리게 발달하는 것은 흔한 일입니다. 미국 내 어린이 6 명 중 1 명꼴로 발달 지연을 보이고 있습니다. Early Start 는 출생부터 3 세가 될 때까지 발달 지연 또는 장애를 가진 영유아를 돕습니다. Early Start 를 통해 자녀의 학습, 성장 및 발달에 대한 요구를 더 잘 이해할 수 있습니다. Early Start 서비스는 이 서비스가 필요한 아이들이 새로운 기능을 배우고 어려움을 극복하여 인생에서 성공할 확률을 높이는 데 도움이 됩니다.

귀하 또는 귀하의 의사가 귀하의 자녀가 장애 또는 발달 지연이 있다고 생각하는 경우, 이 정보는 Early Start 에 대해 배우는 데 도움이 됩니다.

[Early Start 에 대한 자주 묻는 질문](#)에서 더 많은 답변을 찾을 수 있습니다.

이 패킷은 누구에게 도움을 주나요?

이 패킷은 발달 지연 또는 장애가 있을 수 있거나 있는 것으로 밝혀진 영유아의 부모 및 기타 돌보미를 위한 것입니다.

전문가 및 관련인들이 이 정보를 사용하여 가족과 어린 자녀를 지원할 수 있습니다.

이 가이드 활용하기

이 가이드는 사용하기 쉽도록 6 개의 섹션으로 나뉩니다.

관심사에 따라 어떤 섹션이든 먼저 읽을 수 있습니다.

[1 부: 일반적인 정보](#)

[2 부: Early Start 신청하기](#)

[3 부: Early Start 탐색하기](#)

[4 부: Early Start 에서 학교까지](#)

[5 부: 나의 권리 알기](#)

[6 부: 연락처 및 관련 자원](#)



1 부: 일반적인 정보

발달 지연이란 무엇인가요?

발달 지연은 흔한 일입니다. 무려 6 명 중 1 명의 어린이에게 발달 지연이 있습니다. 아이들은 서로 다른 시기에 서로 다른 기능을 개발합니다. 아이가 대부분의 아이들이 특정 나이에 할 수 있는 일을 하지 않는다면 발달 지연이 있을 수 있습니다.

발달 지연은 다음 영역 중 하나 이상에서 발생할 수 있습니다:

- 사고 및 학습 (인지성)
- 말하기 및 자아 표현하기 (표현성 의사소통)
- 언어 이해 (수용성 의사소통)
- 감정, 표현, 타인과의 교류 (사회성 및 정서)
- 식사, 옷 입기, 스스로 돌보기 등 일상 생활 기술 (적응성)
- 걷기, 움직이기, 보기 및 듣기 (신체 및 운동 발달, 시각 및 청각 포함)



Early Start 는 자녀가 이러한 기능을 따라잡는 데 도움이 될 수 있습니다.

“이제 어디로 가야 할지, 어떻게 해야 할지 몰랐기 때문에 누군가 나를 안내하고 Early Start 에 대해 자세히

발달 장애란 무엇인가요?

발달 지연은 발달 장애의 징후일 수도 있습니다. 캘리포니아에서 발달 장애는 평생의 장애로 간주되며 거의 모든 경우 18 세 이전에 나타납니다. 다음 상태는 발달 장애로 간주됩니다:

- 자폐증
- 뇌성마비
- 간질
- 지적 장애
- 지적 장애와 유사한 치료가 필요한 기타 상태

조기 개입 서비스는 아기 및 어린 자녀가 일반적으로 생애 첫 3 년 동안 개발되는 기본 및 새로운 기능을 학습하는데 도움이 됩니다.



Early Start 대상자는 누구인가요?

3 세 미만의 아동은 다음과 같은 경우 그럴 개연성이 있습니다:

- 다음 중 하나 이상에서 문제가 있다면 25% 이상의 발달 지연 가능성이 있습니다:
 - 인지성 (사고 및 학습)
 - 표현성 의사소통 (말하기 자아 표현하기)
 - 수용성 의사소통 (언어 이해)
 - 사회성 및 정서 (감정, 표현, 교류)
 - 적응성 (식사, 옷 입기, 스스로 돌보기 등 일상 생활 기술)
 - 시각 및 청각을 포함한 신체 및 운동 발달 (걷기, 움직이기, 보기 및 듣기)
- 이와 같은 경우 발달이 지연될 가능성이 높다고 알려진 원인에 대한 위험 조건이 이미 있거나;
- 전문가가 확인한 여러 가지 위험으로 인해 발달이 지연될 가능성이 있습니다

[자세한 내용은 용어집 참조]



- 위험 또는 고위험 상태에는 다음과 같은 아동이 포함될 수 있습니다: 매우 일찍 태어났고 (임신 32 주 미만) 출산 시 체중이 매우 낮았음
- 광범위한 건강상의 문제가 있었거나 입원 기간이 길었음
- 출산 전에 약물이나 알코올에 노출이 있었음
- 심각한 선천성 손상의 경험
- 태만이나 학대를 경험

이미 굳어진 위험 조건 상태에는 다음과 같은 아동이 포함될 수 있습니다:

- 발달 지연과 관련된 유전적 증세(그중에서도 예를 들면, 다운 증후군, 허약성 X 증후군)
- 태아 알코올 증후군
- 청력, 시력 또는 제한적인 사지 움직임

위와 같은 선택 사항은 다음에 따라 달라지지 **않습니다**

- 가족 소득
- 이민 상태

Early Start 란 무엇인가요?

Early Start 는 발달 지연 또는 장애가 있는 영유아가 있는 가족을 위한 캘리포니아의 조기 개입 서비스입니다.

Early Start 는 어떻게 내 자녀를 도울 수 있나요?

Early Start 는 귀하와 같은 부모와 돌보미를 지원합니다. Early Start 는 자녀가 배우고 성장할 수 있도록 자녀와 교감하는 데 도움이 됩니다. 이러한 서비스 중 일부는 자녀에게 직접 제공됩니다. 귀하 역시 자녀의 발달과 요구를 지원하는 방법을 학습하는 데 도움이 되는 서비스를 받을 수 있습니다. [[3 부: Early Start 에서 어떤 종류의 서비스를 받을 수 있나요? 참조](#)]

리저널센터란 무엇인가요? **Early Start** 서비스에 대한 지원은 어떻게 받을 수 있나요?

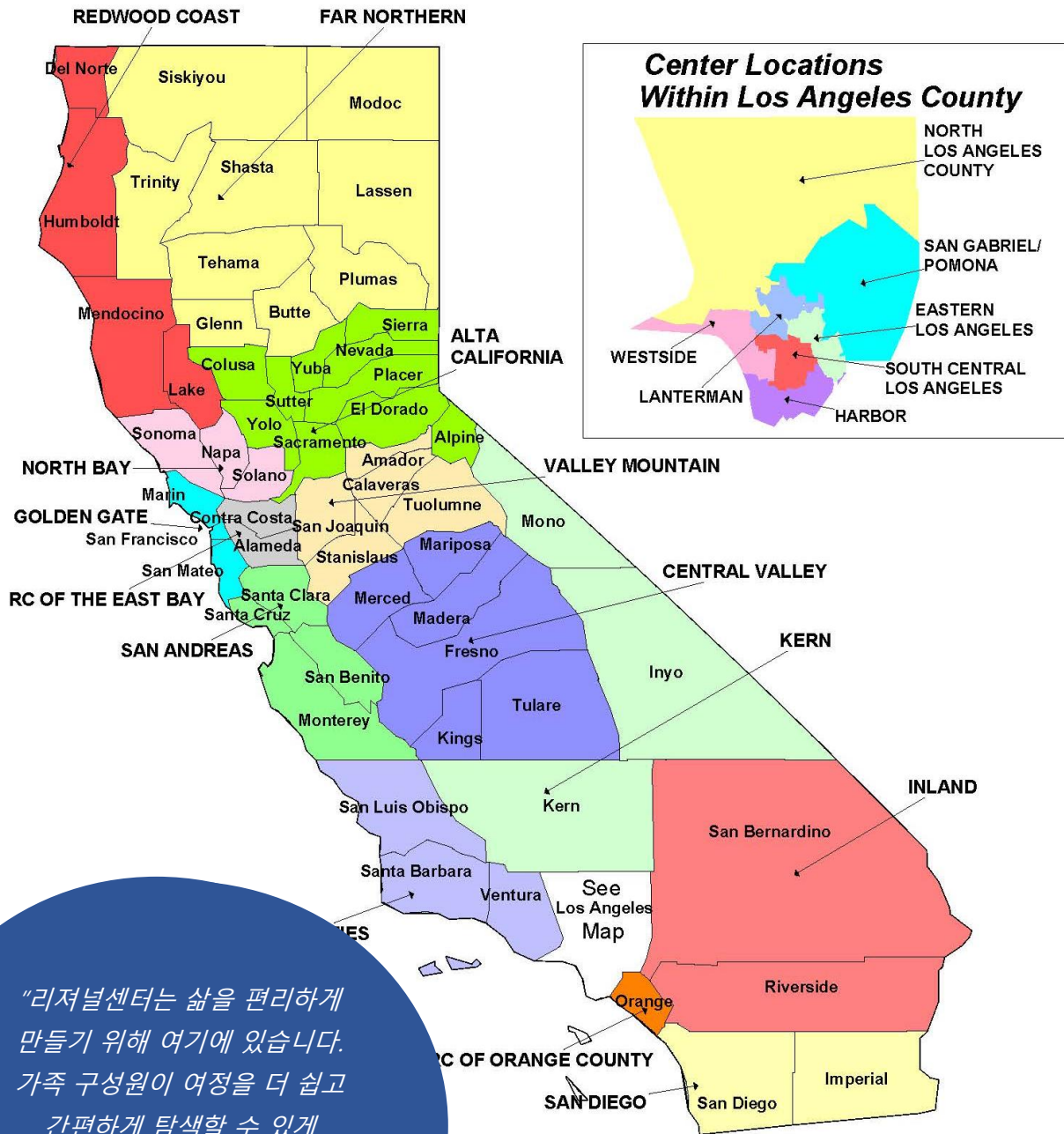
리저널센터는 발달 지연 아동과 그 가족을 위한 서비스를 주선하는 지역 기관입니다. 리저널센터는 캘리포니아주 전역에 사무실이 있습니다. 리저널센터는 다음과 같은 일을 수행합니다:

- 발달 지연 또는 장애에 대한 평가
- 자녀가 Early Start 서비스에 적합한지 판단
- 서비스 사례 관리 및 조정 제공
- 치료 및 서비스에 대한 자금 제공

모든 리저널센터는 유사한 프로그램을 가지고 있지만 리저널센터 별로 그 지역 사회의 요구를 충족하기 위해 다른 일을 할 수 있습니다. 리저널센터가 어떻게 운영되는지 아는 것도 도움이 될 것입니다.

[리저널센터 조회 도구](#)에 우편번호를 입력하면 자신의 지역에 있는 리저널 센터를 찾을 수 있습니다.





“리저널센터는 삶을 편리하게 만들기 위해 여기에 있습니다. 가족 구성원이 여정을 더 쉽고 간편하게 탐색할 수 있게 만들어 드립니다. 최선을 다해 도와드리겠습니다.”

-리저널센터 전문가/직원 일동

경우에 따라 지역 학군 또는 카운티 교육청에서 Early Start 서비스를 제공할 수 있습니다. 청력 손실, 시각 장애 또는 신체 장애가 있는 자녀가 있는 가족은 지역 학군 또는 카운티 교육청을 통해 Early Start 서비스를 받을 수 있습니다. 캘리포니아의 일부 지역에서는 가족들이 지역 학군과 리저널센터에서 서비스를 받을 수 있습니다.

리저널센터를 통한 Early Start:

- 발달 지연 또는 장애가 있는 아동

지역 학군 또는 카운티 교육청을 통해 Early Start 시작:

- 발달 지연이나 장애가 없지만 다음 경우에 해당되는 아동:
 - 청각 장애 또는 난청이 있는 경우
 - 눈이 멀었거나 시각 장애가 있는 경우
 - 신체적 장애가 있는 경우

발달장애서비스부란 무엇인가요?

캘리포니아 발달장애서비스부(DDS)는 리저널센터에서 제공하는 발달 지연 또는 발달 장애가 있는 캘리포니아 주민을 위한 서비스 제공을 관리하는 주의 부서입니다. DDS 는 캘리포니아의 Early Start 를 맡고 있는 기관입니다.

Early Start 서비스에 대한 비용이 있나요?

가족의 의료 보험 또는 다른 수단이 일부 서비스에 대한 비용을 지불하는지 여부를 확인해야 할 수 있습니다. 보험이 적용되지 않는 필요한 서비스는 리저널센터에서 구입하거나 제공할 수 있습니다. 메디-칼과 같은 의료 서비스 비용을 거의 내지 않아도 되는 자격을 갖추었는지 확인할 수 있는 리소스가 있습니다. 메디-칼을 받지 못하는 일부 가족은 일부 서비스에 대해 소액의 수수료를 지불해야 할 수 있습니다.



2 부: EARLY START 신청하기

제 아이가 발달 지연이나 장애를 가지고 있다고 생각합니다. 어떻게 해야 하나요?

리저널센터에 문의하십시오. 아이의 소아과 의사 또는 다른 의사의 추천 소견을 기다릴 필요가 없습니다. 소견은 아이와 친숙한 사람이라면 누구나 제공할 수 있습니다.

제 우려 사항에 대해 의사나 리저널센터와 어떻게 논의해야 하나요?

아기 또는 유아의 발달이 걱정된다면, 이 정보는 의사 또는 리저널센터와 귀하의 우려 사항을 논의하는 데 도움이 됩니다. 리저널센터는 가능한 평가 방법에 대해 논의하고 귀하와 협력하여 평가를 완료합니다. 논의 가능한 평가들은 다음과 같습니다:

- 발달 (운동 기능, 의사소통, 정보 처리 포함)
- 사회성
- 청력
- 시력



발달 평가는 의사소통에서 사회 및 일상 생활 능력에 이르기까지 아동 발달의 모든 영역을 살펴봅니다. 다음은 발달 평가를 통해 추적 조사해야 할 행동의 예입니다:

- 일상적으로 부모의 얼굴을 보지 않음
- 이름으로 부를 때 응답하지 않음
- 안기는 것을 좋아하지 않음
- 달래기 어려움
- 약 4 개월이 되었는데, 웅얼이를 하거나 소리를 내거나 웃지 않음
- 9 개월 된 아이가 행복한 표정, 슬픈 표정, 화가 난 표정, 놀란 표정을 보이지 않음
- 첫 돌이 되었는데 손을 흔들며 작별 인사를 하거나 다른 제스처를 사용하지 않음
- 첫 돌이 되었는데 '아니요'라고 고개를 흔들지 않음
- 첫 돌이 되었는데 '엄마'나 '아빠'라고 말하지 않음
- 첫 돌이 되었는데 짹짹 같은 놀이를 하지 않음
- 15 개월이 되었는데, 좋아하는 물건을 표시하지 않음
- 부모를 보거나 부모와의 대화를 멈추는 등의 기능과 능력을 잃음

다음은 청력 평가를 통해 추적 조사해야 할 건강 문제와 행동의 예시입니다:

- 귀에 통증이 잦음
- 귀, 코 및 목구멍에 염증이 생김
- 큰 소리에 반응하지 않음
- 누군가가 말을 할 때나 소음이 있을 때 쳐다보지 않음
- 평소에 좋아하거나 관심이 있는 것이라도 방 맞은편에서 불렀을 때 응답하지 않음
- 소리가 나는 방향으로 같은 귀를 돌림



다음은 시력 평가를 통해 추적 조사해야 할 건강 문제와 행동의 예시입니다:

- 눈이 붉고 물기가 많음
- 눈꺼풀에 딱딱한 껍질이 있음
- 눈을 자주 문지름
- 초점을 맞추거나 눈을 마주치는 데 어려움이 있음
- 얼굴과 매우 가까운 곳에 책이나 물건을 들고 있음
- 쇼를 볼 때 TV와 매우 가깝게 앉아 있음
- 무언가를 볼 때 한쪽 눈을 감거나 고개를 갸웃거림
- 두 눈이 함께 움직이지 않는 것 같음
- 눈이 교차하거나 돌고 있는 것처럼 보임

다음은 운동 기능 평가를 통해 추적 조사해야 할 건강 문제와 행동의 예시입니다:

- 팔 및/또는 다리가 뻗뻗함
- 안거나 껴안았을 때 등을 활처럼 구부리거나 밀어냄
- 4 개월이 되었는데, 머리를 세우지 않음
- 6 개월이 되었는데, 뒤집기를 하지 않음
- 첫 돌이 되었는데 손과 무릎을 사용하여 앉거나 기어오르지 않음
- 첫 돌이 되었는데 손가락과 엄지로 작은 물건을 집어 들지 않음
- 두 돌이 되었는데 혼자 걷지 않음
- 두 돌이 되었는데 큰 크레용을 들고 낙서하기 힘들어함
- 30 개월이 되었는데 달릴 때 많이 넘어지거나 비틀거림
- 30 개월이 되었는데 책의 페이지를 넘기기 힘들어함



다음은 의사소통 평가를 통해 추적 조사해야 할 행동의 예입니다:

- 4 개월이 되었는데 웅얼이를 하거나 웃지 않음
- 6 개월이 되었는데, 주의를 끌기 위해 소리를 내지 않음
- 첫 돌이 되었는데 '잘 자'와 같은 단어에 응답하지 않음
- 첫 돌이 되었는데 사람('엄마', '아빠')이나 물건('병')을 이름으로 부르지 않음
- 첫 돌이 되었는데 '아니요'라고 고개를 흔들지 않음

- 두 돌이 되었는데, 물건을 가리키지 않거나 원하는 물건의 이름을 지정하지 않음
- 두 돌이 되었는데 두 단어("엄마 가자", "주스 줘")를 사용하지 않음
- 30 개월이 되었는데, 익숙한 운율이나 노래를 하지 않음
- 30 개월이 되었는데 간단한 지시를 따를 수 없음

다음은 정보 처리 평가를 통해 추적 조사해야 할 행동의 예입니다:

- 첫 돌이 되었는데, 숨겨진 물건을 보고 도 그 물건을 찾는 데 어려움을 겪음
- 두 돌이 되었는데 '코는 어디에 있나요?'와 같은 질문을 받았을 때 신체 부위를 가리키지 않음
- 30 개월이 되었는데, 상상하기 놀이를 하지 않음
- 30 개월이 되었는데, '더' 라는 의미를 이해하지 못하는 것 같음

우려되는 이유를 설명하는 방법에 대해 자세히 알아보세요.



Early Start 자격은 어떻게 결정되나요?

서비스 코디네이터 또는 자격 선별 전문가가 귀하에게 질문하고 귀하의 자녀의 발달에 대해 알게 될 다른 사람이 있는지 질문할 것입니다. 여기에는 가족 구성원, 자녀의 의사, 교사 및 사회복지사가 포함될 수 있습니다. 서비스 코디네이터 또는 자격 선별 전문가는 사정 결과도 수집합니다. Early Start 팀은 사정 및 자격 기준을 검토하기 위해 귀하를 만날 것입니다.

시작하기: 쉽습니다!

리저널센터로 전화 통화 또는 서면 연락으로 시작합니다. 누구나 리저널센터에 연락할 수 있습니다. 여기에는 자녀의 의사, 육아 제공자 또는 *귀하*가 포함됩니다. 절차를 시작하려면 지역 리저널센터로 전화하십시오.

다음과 같은 방법으로 리저널센터를 찾을 수 있습니다.

- [발달장애서비스부 웹사이트](#)에서 리저널센터의 연락처 정보 찾기
- Early Start 발달장애서비스부 헬프라인에 800-515-BABY(800-515-2229)전화하기
- 이메일: earlystart@dds.ca.gov

리저널센터에 전화하면 어떻게 됩니까?

리저널센터와의 첫 번째 접촉 후 5 단계가 있습니다. 단계 1~3 을 "채택"이라고 합니다.

1 단계: 리저널센터에 대한 연락 또는 문의

리저널센터 팀원이 평가 일정을 지원하고 자격 요건을 충족하는 과정을 안내해 드릴 것입니다. 이 사람은 자격선별 전문가 또는 서비스 코디네이터라고도 하는 케이스 매니저일 수 있습니다. 서비스에 적합한 경우 서비스 코디네이터는 귀하와 귀하의 가족이 Early Start 서비스를 이용하는 데 도움이 되는 서비스와 지원을 조정하고 대행하여 줍니다.

2 단계: 동의

귀하(또는 부모가 없는 경우 법적으로 자녀에 대한 교육적 결정을 내릴 수 있는 사람)는 자녀를 평가하는 데 동의한다는 동의서에 서명해야 합니다.

3 단계: 적격성 평가 및 요구 사정

동의를 받으면 자녀가 Early Start 서비스에 적합한지 판단하기 위해 평가합니다. 평가를 수행하는 사람은 절차의 모든 단계에서 일어나는 일을 설명합니다. 경우에 따라 귀하와 귀하의 자녀를 지원하는 서비스를 결정하는 데 도움이 되는 추가 사정을 완료할 수 있습니다. [\[1 부: Early Start 대상자는 누구인가요? 참조\]](#)

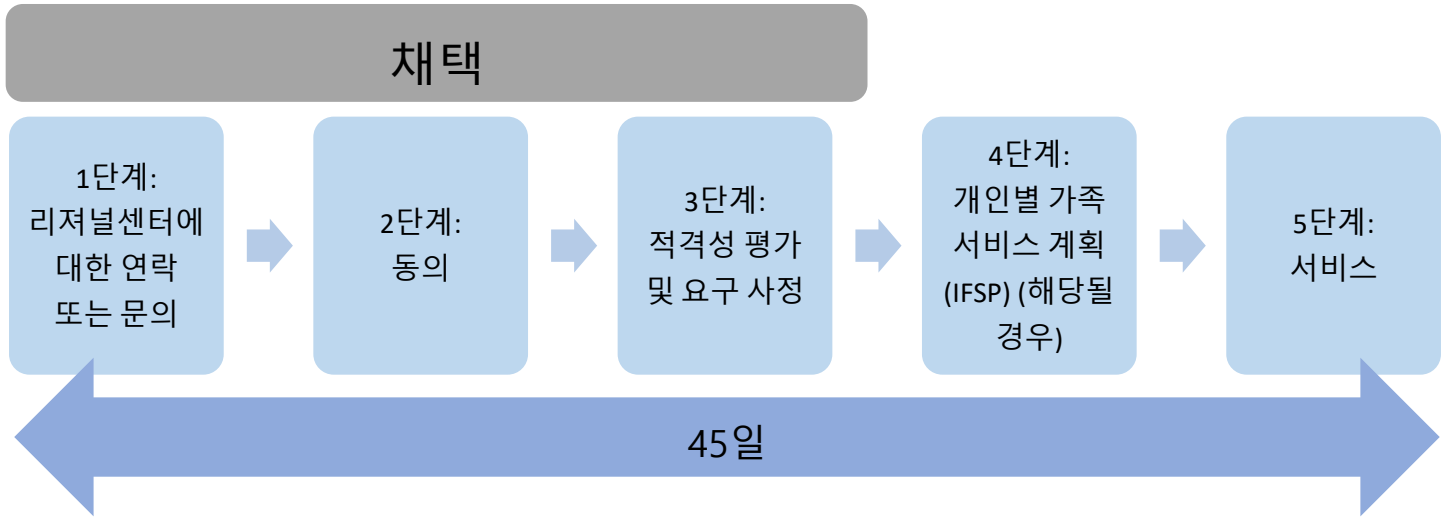
4 단계: 개인별 가족 서비스 계획 (IFSP)

자녀가 Early Start 서비스를 받을 수 있는 경우, 귀하와 서비스 코디네이터는 개인별 가족 서비스 계획(IFSP)을 전개합니다. 이 계획에는 자녀의 강점과 요구 사항, 우려 사항 및 자녀가 받게 될 Early Start 서비스가 포함됩니다.

[\[3 부: IFSP 란 무엇인가요? 참조\]](#)

5 단계: 서비스

IFSP가 전개되면 Early Start 서비스가 시작됩니다. 서비스 코디네이터와 협력하여 가족의 필요에 맞는, 자녀를 위한 최상의 서비스를 결정하게 됩니다. 서비스는 "평상시의 환경"에서 진행될 것입니다. 이런 장소는 집이나 다른 커뮤니티 환경과 같은 친숙한 장소입니다.





리저널센터와의 첫 번째 접촉 후 45 일 이내에 5 단계가 모두 완료되어야 합니다.

리저널센터가 이 기간 내에 응답하지 않으면 서비스 코디네이터 또는 자격선별 전문가에게 전화하여 통화 날짜를 기록해야 합니다. 서비스 코디네이터 또는 자격선별 전문가가 리저널센터와의 접촉을 기록하라고 말한 내용도 기록해야 합니다. 리저널센터가 이 절차를 지연하는 경우 리저널센터 디렉터 및/또는 발달장애서비스부에 신고할 수 있습니다. [\[5 부: 나의 권리 알기 참조\]](#)

맥스의 이야기는 채택 과정을 설명하는 짧은 동영상입니다. <https://youtu.be/VMCj9SCtEU0>

"채택 과정을 거치는 가족들은 엄청난 스트레스와 전환의 시간을 겪어요. 부모들은 처음에 무척 당황하는데 그건 이 모든 새로운 정보를 처리해야 하기 때문이지요. 일부 가족에게는 언어 장벽이 있을 수 있으므로 언어에 대한 지원이 필요합니다."

리저널센터와 공유해야 할 유용한 정보가 있나요?

리저널센터는 자녀와 가족에 대한 정보를 활용하여 자녀가 Early Start 서비스에 적합한지 확인합니다. 또한 귀하와 귀하의 자녀가 어떤 서비스를 필요로 하는지 확인하기 위해서도 이 정보를 활용합니다. 자녀에 대한 모든 정보가 도움이 됩니다. 귀하는 리저널센터가 자녀의 강점과 요구 사항 및 부모로서의 우려 사항을 이해하는 데 도움이 되는 귀중한 정보를 제공할 수 있습니다. 물론 다른 출처의 정보도 제공할 수 있습니다.

예시:

- 임신 및 출산에 대한 정보
- 모든 병원 및/또는 의료 기록
- 모든 평가 보고서 (예: 심리학자 또는 물리 치료사가 수행한 심사 결과, 평가)
- 얼리 헤드 스타트(Early Head Start), 가정 방문자, 여성, 유아 및 아동을 위한 특별 영양 보충 프로그램(WIC) 또는 낮 시간 돌봄에 대한 보고서 또는 우려 사항

귀하가 제공하는 모든 정보는 기밀입니다. 귀하의 허락 없이는 누구와도 공유되지 않습니다.

평가 중에 아동 발달 전문가가 귀하에게 평가 과정을 설명할 것입니다. 전문가는 아동 심리학자, 언어 병리학자, 직업 치료사, 또는 다른 아동 발달 전문가일 수 있습니다.

이들은 평가 중에 다음을 수행할 수 있습니다:

- 자녀의 능력을 파악하기 위해 평가의 일환으로 자녀와 놀아주기
- 귀하가 자녀와 놀고 교류하는 모습 관찰하기
- 자녀, 가족, 임신 및 출산에 대해 질문하기

평가 결과는 발달 지연 또는 장애가 없는 동일한 연령의 다른 아동과 비교될 것입니다.



나를 도울 수 있는 다른 사람이 있나요?

다음과 같은 곳에서 도움을 받을 수 있습니다:

가족지원센터: 서비스 코디네이터 또는 자격선별 전문가가 귀하의 연락처 정보를 해당 지역의 센터와 공유하는 데 대한 동의를 요청할 것입니다. 이 센터는 장애 아동의 부모가 그 스탭이 될 수도 있습니다. 센터는 자원과 지원을 제공할 수 있습니다. 센터에서 가족들과 같은 과정을 겪고 있는 다른 가족들과 교류할 수 있습니다. 그들은 다음 사항에 대해 많이 알고 있습니다:

- 자녀를 걱정하는 느낌이 어떠한 것인지에 대한 감정
- Early Start
- 귀하와 귀하의 자녀에게 도움이 될 수 있는 기타 지역 리소스
- 다른 발달 지연 및 장애



캘리포니아 주 전역에는 [가족지원센터](#)가 있습니다. [발달장애서비스부 웹사이트](#)에서도 자세한 내용을 확인할 수 있습니다.

베이비 라인: Early Start에 대한 정보를 제공할 수 있는 핫라인입니다.

- 800-515-BABY (800-515-2229)

211: 캘리포니아 주의 많은 카운티는 211 핫라인을 보유하고 있습니다.

- 211은 영유아를 위한 전문의 추천을 포함하여 많은 다양한 유형의 요구에 대한 자원을 제공할 수 있습니다. "211"로 전화하거나 [웹사이트](#)를 이용하여 연락할 수 있습니다.



헬프 미 그로우 (HMG)

- 귀하의 카운티에 HMG 프로그램이 있을 수 있습니다. HMG는 신생아~5세 자녀의 부모에게 정보와 자원을 제공합니다. 현지 HMG가 있는지 확인하려면 해당 [웹사이트](#)를 방문하세요.



지역 학군 또는 카운티 교육청

- 일부 어린이들은 리저널센터 대신 학군 또는 카운티 교육청을 통해 Early Start 서비스를 받습니다. 학교는 다음과 같은 장애가 있는 아동에게 Early Start 서비스를 제공할 수 있습니다:
 - 시력
 - 청력
 - 심각한 정형외과적 장애
 - 이러한 장애의 복합
- 자녀가 이러한 조건 중 일부 또는 전부를 가지고 있는 경우, 리저널센터는 Early Start 서비스를 위해 학군과 연결하는 데 도움을 줄 것입니다.

현재 내 자녀는 Early Start 서비스 대상이 아닙니다. 나에게 어떤 선택 사항이 있나요?

다른 프로그램 찾기: 자격선별 전문가 또는 서비스 코디네이터에게 자녀에게 도움이 될 수 있는 다른 프로그램에 대해 문의할 수 있습니다.

- 다른 프로그램에 대한 자세한 내용은 현지의 가족자원센터에 문의할 수 있습니다

[\[6 부: 연락처 및 자원 참조\]](#)

분쟁 해결: 자녀의 해당 여부에 관한 결정에 동의하지 않으면 결정에 이의를 제기할 수 있습니다. 분쟁 해결을 신청하는 양식은 거부 서신에 포함됩니다. 다음 중 하나를 선택하여 이의를 제기할 수 있습니다:

- 조정 회의 요청하기; 또는
 - 조정 회의는 중립 단체의 도움으로 리저널센터와의 분쟁을 해결하는 비공식적인 방법입니다.
- 적법 절차 청문회 요청; 또는
 - 적법 절차 청문회는 판사가 리저널센터가 판단을 잘못했는지 여부를 결정하는 것입니다.
- 주 법원에 소장 제출.
 - 주 소장은 캘리포니아 발달장애서비스부로 제출된 서면 불만 사항입니다.

재신청: 자녀가 여전히 도움이 필요한 경우 나중에 다시 신청할 수 있습니다.

위와 같은 선택 사항은 다음에 따라 달라지지 **않습니다**

- 가족 소득
- 이민 상태

자녀가 Early Start 에 적합하지 않은 경우, 리저널센터는 해당 지역에서 이용할 수 있는 다른 프로그램에 대한 자원을 제공합니다.

자세한 내용은 [학부모 권리: 부모를 위한 Early Start 안내서\(2010 년 개정\)](#)에서 확인할 수 있습니다.



3 부: EARLY START 탐색하기

내 자녀는 Early Start 서비스에 해당됩니다. 다음으로 무엇을 해야 하나요?

Early Start 서비스를 받으려면 서비스 코디네이터와 협의하십시오. 자녀가 Early Start 서비스에 적합한 것으로 확인되면 서비스 코디네이터가 배정됩니다.

Early Start 서비스 코디네이터가 어떻게 나를 도울 수 있나요?

귀하와 서비스 코디네이터는 한 팀입니다. 서비스 코디네이터는 Early Start 서비스에 대한 연결 고리입니다. 서비스 코디네이터는 자녀와 가족을 위한 Early Start 서비스와 지원을 조정하고 대행합니다.

서비스 코디네이터가 할 수 있는 일:

- IFSP 만남을 주선하는 데 도움 제공
- IFSP 에 나열된 서비스와 지원을 받을 수 있도록 도움 제공
- 보험, 카운티 또는 기타 리소스를 통해 서비스에 접근하는 데 도움 제공

그 사람이 귀하의 가족에 적합하지 않다고 생각되면 다른 서비스 코디네이터를 요청할 수 있습니다.



“부모는 어떤 서비스를 이용할 수 있는지 알아야 합니다. 우리는 Early Start 서비스와 모든 가능성에 대한 자세한 설명을 원합니다.”

- 학부모

개인별 가족 서비스 계획(IFSP)이란 무엇인가요?

IFSP 는 자녀가 Early Start 서비스에 적합한 것으로 확인된 후 자녀와 가족에게 서비스를 제공하기 위한 서면 계획입니다.

IFSP 는 어떻게 전개되니까?

IFSP 는 IFSP 미팅에서 팀이 전개합니다. 팀원은 귀하, 귀하의 다른 가족 구성원, 귀하의 서비스 코디네이터 및 귀하의 자녀를 평가하거나 서비스를 제공하는 사람들이 포함됩니다. 귀하는 IFSP 팀의 가장 중요한 구성원입니다. 의사나 친구와 같은 다른 사람을 초대하여 지원을 요청할 수도 있습니다. 변호사를 초대하여 귀하의 견해, 바램을 표현하고, 필요하다고 생각되는 경우 권리를 위한 법적 행위를 지원 받을 수도 있습니다.

IFSP 에 포함되는 정보:

- 다음을 포함한 귀하의 아기 또는 유아의 발달
 - 강점 (잘하는 것)
 - 우려 사항 (지연되거나 어려운 사항)
 - 자원 (개인 보험, 기타 공공 복지, 확대 가족 등)
- 귀하의 동의에 따라 귀하의 자원, 우려 사항 및 목표도 포함될 수 있습니다
- 결과: 자녀의 목표 및 진행 상황을 측정하는 방법

IFSP 가 제공하는 서비스에 대한 정보:

- 제공되는 서비스 내역
- 서비스를 제공하는 사람
- 서비스 시작 시기
- 서비스 제공 장소. 가족들이 선호하는 경우 원격 전자 통신을 통해 제공될 수도 있음
- 서비스 제공 빈도 및 전체 기간
- 서비스 비용 지불자
- Early Start 전환: 자녀가 3 세가 되었을 때 지원 받는 방법

서비스는 어떻게 결정되나요?

요청한 서비스는 자녀의 특정 요구와 일치해야 합니다. 따라서, 특정 서비스를 요청할 수 있지만, 귀하의 우려 사항과 서비스가 자녀의 발달과 목표에 어떻게 도움이 되는지 설명해야 합니다. 자녀의 요구에 대해 서비스 코디네이터와 정기적으로 상의해야 합니다. 서비스 코디네이터는 필요한 서비스와 지원을 찾아내어 받게할 수 있습니다. 받는 서비스 중 일부는 포괄적인 서비스라고 할 수 있습니다. 이는 리저널센터가 아닌 다른 시스템(예: 보험)에서 지불하는 서비스입니다.

IFSP 가 변경될 수 있나요?

IFSP 는 자녀의 새로운 기능이 발달되거나 가족이 자녀의 발달에 대해 새로운 우려가 있는 경우 변경될 수 있습니다. 서명 후 IFSP 변경을 요청할 수 있습니다. IFSP 는 필요할 때 언제든지 변경할 수 있습니다.

IFSP 스케줄

자녀의 기능 평가 및 적합한 서비스 확인을 포함한 첫 번째 IFSP는 **리저널센터와의 첫 번째 접촉 후 45일 이내에** 이루어져야 합니다. 이 후 최소 3개월마다 IFSP 검토를 받게 됩니다. 이러한 회의는 매우 어린 아이들은 빠르게 성장하고 변화하기 때문에 중요합니다. 이는 자녀와 가족의 요구도 빠르게 변화할 수 있음을 의미합니다. 또한 새로운 요구 사항이 있거나 변경 사항이 있는 경우 언제든지 IFSP와 만남을 가질 수 있습니다.

Early Start 에서 어떤 종류의 서비스를 받을 수 있나요?

Early Start 는 다양한 서비스를 제공할 수 있습니다. 귀하와 귀하의 자녀가 받는 서비스는 귀하의 자녀의 요구에 따라 다릅니다. 아이들은 서로 다른 요구가 있기 때문에 서로 다른 서비스를 받게 될 수 있습니다. [\[이런 서비스의 정의는 용어집 참조\]](#)

다음은 자격을 갖춘 전문가가 제공하는 일반적인 서비스입니다:

- 보조 기술
- 청각학
- 가족 교육, 상담 및 가정 방문
- 급식 요법
- 건강 서비스
- 유아 발달장애 서비스
- 의료 서비스 진단/
평가 목적으로만 제공됨
- 간호 서비스
- 영양 서비스
- 작업 요법

“IFSP 만남을 대비하세요. 다음과 같은 질문에 대한 의견을 적어 주세요. 자녀의 요구는 무엇인가요? 귀하의 우려 사항은 무엇인가요? 자녀와 가족에게 도움이 될 수 있는 것은 무엇일까요?”

– 가족 대변인

- 물리 치료
- 심리 서비스
- 서비스 조정 (사례 관리)
- 수화 및 수화와 입술동작 복합 언어 서비스
- 사회 복지 서비스
- 전문 훈련
- 음성 및 언어 서비스
- 교통 및 관련 비용
- 시력 서비스

IFSP 서명

- 자녀의 서비스를 시작하기 전에 IFSP 에 서명해야 합니다
- 귀하가 동의하는 서비스는 IFSP 에 서명하면 시작할 수 있습니다
- 서명하기 전에 IFSP 에 동의하지 않는 경우 의견 불일치를 해결하기 위해 할 수 있는 일이 있습니다.

IFSP 에 동의하지 않으면 어떻게 해야 하나요?

조정

- 독립적인 "중재자"와 의견 차이를 논의하기 위한 회의를 요청하여 의견 차이를 해결할 수 있습니다.
- 조정에 대한 정보는 [발달장애서비스부 웹사이트](#)에서 찾을 수 있습니다

적법 절차

- "적법 절차 청문회"를 요청할 수 있습니다.
- 적법 절차 청문회에 대한 정보는 [발달장애서비스부 웹사이트](#)에서 찾을 수 있습니다.



주 소장

- 또한, 연방 또는 주 법률 및 규정을 위반했다고 생각되는 경우 주 소장을 제출할 수 있습니다.
- 주 소장 제출에 대한 정보는 [발달장애서비스부 웹사이트](#)에서 찾을 수 있습니다.

자세한 내용은 [학부모 권리: 부모를 위한 Early Start 안내서\(2010년 개정\)](#)에서 확인할 수 있습니다.

[\[5부: 나의 권리 알기 참조\]](#)

"가족이 이용할 수 있는 모든 서비스를 이해하도록 도와주는 것은 정말 중요합니다. 이러한 서비스가 자녀의 요구에 어떻게 연결되는지... 필요한 사항이 있는 경우, 우리가 지원할 수 있는 것이 있습니다."

-리저널센터 전문가/직원

4 부: EARLY START 에서 학교까지

내 아이가 세살이 되었을 때 나에게 어떤 선택 사항이 있나요?

Early Start 는 세살에 끝납니다. 이를 전환이라고 부릅니다. 세살에 전환이 이루어지지만, 귀하와 서비스 코디네이터는 최소 6 개월 전에 전환을 준비하기 시작합니다.

아래에서 Early Start 및 그 이후의 여정을 준비하는 다양한 단계를 볼 수 있습니다. 이러한 서비스 중 다수는 자녀가 자격이 있는지 확인하기 위한 평가가 필요합니다.



인생의 단계	출생부터 2 세까지	3~4 세	5~21 세
교육 시스템을 통해 제공되는 것	조기 개입	특별/조기 교육	특별/일반 교육 (K-12)
리저널센터 시스템을 통해 제공되는 것	Early Start*	랜터만법에 대한 임시 자격 또는 랜터만법*	랜터만법*

* 귀하의 자녀는 모든 연령에서 랜터만(Lanterman)법에 따른 서비스를 받을 수 있으며 서비스는 평생 계속됩니다.

[\[정의는 용어집 참조\]](#)

전환 계획

자녀가 세살이 되기 최소 90 일 전에, 귀하와 귀하의 서비스 코디네이터는 자녀 학교의 담당자를 만나 전환 계획을 수립합니다. 이것을 전환 계획 회의라고 합니다. 이 계획에는 포함되는 사항:

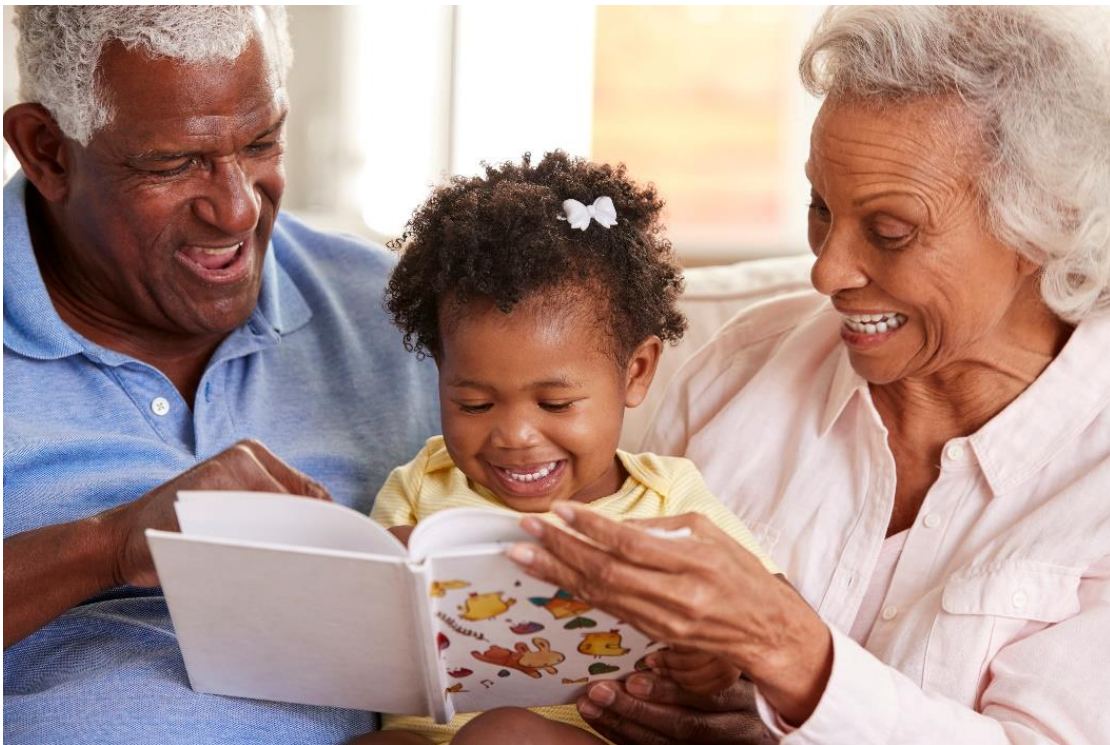
- 필요한 경우 특수 교육 서비스를 받는 단계
- 귀하의 자녀가 리저널센터 서비스에 향후 계속 해당하는지 여부 및/또는
- 자녀가 다음과 같은 포괄적인 서비스에 적합한 경우:
 - 지역 사회 프로그램 (헤드 스타트, 주립 유치원, 퍼스트 5, 헬프 미 그로우 등)
 - 건강 보험
 - 민간 자금 지원

앞으로도 리저널센터 서비스를 계속 받을 수 있는 어린이도 있지만 그렇지 않은 어린이도 있습니다.

세살이 된 자녀는 다음 세 가지 경로 중 한 경로에 해당할 수 있습니다:

- 귀하의 자녀는 현재 학군에서 리저널센터 및 특수 교육 서비스를 모두 받을 수 있습니다. 학교는 교육 혜택만을 위한 서비스를 제공하는 반면, 리저널 센터는 그 사람의 가정 및 지역 사회 생활에 대한 참여를 지원하는 서비스를 제공합니다. 이제 자녀는 학교의 개별화된 교육 프로그램(IEP)과 리저널 센터의 개별 프로그램 계획(IPP)이라는 두 가지 계획을 갖게 됩니다.
- 귀하의 자녀는 특수 교육 서비스 또는 리저널센터 서비스를 받을 수 있습니다. 그러면 자녀는 학교 전용 개별화된 교육 프로그램(IEP) 또는 리저널센터의 개별 프로그램 계획(IPP)을 받게 됩니다.
- 일부 아동은 3 세에 리저널센터 서비스에 대한 자격 요건을 명확히 충족하지 않을 수 있지만 임시 자격에 따라 리저널센터와의 서비스에 대한 자격 요건을 충족할 수 있습니다.
- 귀하의 자녀는 더 이상 심각한 발달 지연 또는 장애를 가지고 있지 않을 수 있으며, 따라서 리저널센터 또는 특수 교육 서비스를 받을 수 없습니다.

이러한 경로 중 하나에서 귀하의 자녀는 장애 또는 비장애 친구들과 함께 포괄적인 서비스를 받으면서 지역 사회 프로그램에 참여할 수 있습니다. 서비스 코디네이터는 전환 계획을 개발할 때 이러한 프로그램을 찾고 접근하는 데 도움을 줍니다. 다음 몇 페이지를 검토하여 자세한 내용을 확인하세요.



현재 진행 중인 리저널센터 서비스 적격 여부

리저널센터 서비스 적격 여부는 세살에 변경됩니다. 프로그램 이름도 마찬가지입니다. 발달장애인을 위한 서비스를 제공하는 프로그램을 '랜터만 법 서비스(Lanterman Act services)'라고 합니다. 랜터만법 서비스의 적격 진단 대상:

- 자폐증
- 뇌성마비
- 간질
- 지적 장애
- 지적 장애와 유사하거나 유사한 치료가 필요한 상태
 - 5차 범주라고도 합니다.

그리고 장애는 적어도 세 가지 기능 영역에서 사람의 일상 생활에 상당한 어려움을 초래합니다.

[\[1 부: Early Start 대상자는 누구인가요? 참조\]](#)

경우에 따라 자녀는 3 세가 되기 전에 랜터만법 서비스에 대한 자격을 충족할 수 있습니다. (예: 다운 증후군, 허약성 X 증후군 아동)



임시 자격

일부 아동은 3 세에 랜터만법 서비스에 대한 자격 요건을 명확히 충족하지 않을 수 있지만 임시 자격 요건을 충족할 수 있습니다. 자녀가 아직 적격 진단을 받지 못했거나 심각한 장애가 없을 수 있습니다.

자녀가 아래 임시 자격 조건을 충족하는 경우 여전히 랜터만 법 서비스를 받을 수 있습니다:

- 3 세 또는 4 세
- 본질적으로 자녀의 장애가 육체적인 것만이 아닌 경우
- 아동이 다음 두 가지 생활 활동 영역에서 상당한 제약이 있을 경우:
 - 옷 입기 및 먹기 (스스로 돌보기)
 - 듣기 및 말하기 (수용성 및 언어 표현)
 - 학습, 사고 및 문제 해결 (인지성 이점)
 - 자녀에게 어떻게를 알려주면 동그라미를 그림
 - 자녀에게 가스레인지와 같은 뜨거운 물체에 닿지 않도록 경고하면 뜨거운 모든 물건은 아예 만지지 않음
 - 걷기 및 움직이기 (이동성)
 - 선택하기, 자녀가 귀하에게 원하는 것 말하기 (자기 지시)

잠정적 자격요건을 통해 아이들은 5 세까지 서비스를 받을 수 있습니다. 5 세 당시 아이들은 랜터만법 서비스에 대한 자격 요건을 충족해야 합니다. 그렇지 않은 경우 랜터만법 서비스가 종료됩니다.

랜터만법 서비스 및 임시 자격에 대한 자세한 내용은 *랜터만법 서비스에 오신 것을 환영합니다* 정보 패킷에서 확인할 수 있습니다.



특수 교육 서비스 대상자

- 랜터만법 서비스를 받을 수 없는 많은 어린이는 특수 교육 서비스를 받을 수 있습니다.
- 랜터만법 서비스를 받을 수 있는 대부분의 어린이역시 특수 교육 서비스를 받을 수 있습니다.
- 3 세부터 대상 아동은 특수 교육을 통해 대부분의 서비스를 받게 됩니다. 이는 자녀가 취학 전 프로그램에 참여하지 않는 경우에도 마찬가지입니다.
- 자녀의 서비스는 개별화된 교육 프로그램(IEP) 회의에서 계획됩니다.
- 이는 자녀의 3 번째 생일이 될 무렵에 발생합니다.

3 세에 리저널센터 또는 특수 교육 대상자가 아님

- 일부 아동은 3 세가 된 후 랜터만법 서비스 또는 특수 교육 서비스를 받을 수 없지만 임시 자격 요건을 충족할 수 있습니다.
- 종종 발달 장애의 위험 요인이 있었기 때문에 Early Start 를 받은 아이들이지만, 발달 단계에서 또래의 다른 아이들을 따라잡았습니다.
- 여전히 도움이 필요한 어린이도 있지만, 랜터만법 서비스 또는 특수교육 대상이 될 만큼 그 필요성이 크지 않습니다.
- 서비스 코디네이터가 지역사회 자원을 탐색하여 자녀의 발달 요구를 지원하는 데 도움을 줄 수 있습니다.

리저널센터는 자녀가 랜터만법 서비스를 받을 수 없는 경우에도 여러 서비스에 연결하는 데 도움을 줄 수 있습니다.



5 부: 나의 권리 알기

귀하는 부모로서 리저널센터 시스템에 다음과 같은 권리가 있습니다.

- 평가 및 사정
- 개인별 가족 서비스 계획
- 기록에 대한 기밀 유지 및 접근
- 사전 서면 통지 또는 조치 통지
- 리저널센터와의 의견 차이

평가 및 사정

귀하는 다음과 같은 권리가 있습니다:

- 자녀에 대한 평가 요청
- 평가 프로세스에 대해 설명 받기
- 평가에 대한 동의
- 평가 거부
- 자녀의 평가에 참여하기
- 자녀의 자격 및/또는 서비스에 대한 논의에 참여하기

또한, 평가는 다음을 조건을 충족해야 합니다:

- 원하는 언어로 작성될 것
- 자녀에게 적합할 것
- 해당 평가를 수행할 자격이 있는 전문가가 수행할 것
- 자녀에게 친숙한 환경에서 수행할 것
- 기타 기록 및 평가 보고서 검토 포함할 것
- 모든 발달 분야를 포함할 것



"우리가 이 정보를 가질 권리가 있다는 것, 이런 권리가 우리에게 있다는 것, 그것이 어떤 식으로든, 어떤 형태로든 이용 가능하다는 것, 그것이 우리 모두에게 쉽게 이해될 수 있다는 것을 알아두면 좋을 것입니다."

- 학부모

개인별 가족 서비스 계획 (IFSP)

자녀의 IFSP 팀에서 귀하는 동등하고 소중한 구성원입니다. 즉, 귀하는 다음과 같은 권리가 있습니다:

- IFSP 회의에 참석하여 IFSP 문서 전개를 도움
 - 귀하 없이는 IFSP 회의를 할 수 없습니다
- 다른 가족 구성원, 친구, 서비스 제공자 및 변호사 등과 같은 사람들을 모임에 초대
- IFSP 에 대한 동의
 - 귀하의 서면 동의 없이는 서비스를 시작할 수 없습니다
 - 또한, 마음을 바꿀 수 있는 권리가 있습니다
- "자연스러운 환경"(예: 집처럼 자녀에게 친숙한 장소)에서 서비스를 제공받음
 - 서비스가 자연스러운 환경에서 이루어질 수 없는 경우, 그 이유를 통보 받아야 합니다
 - 원격 의료 화상 통화(예: Zoom 또는 Skype)와 같은 원격 전자 통신을 통해 서비스를 받을 수 있습니다
- 귀하의 허락하에서만 자녀의 IFSP 를 다른 기관과 공유
- "조치 통지" 받기
 - 즉, 리저널센터가 서비스를 거부하거나 변경하는 경우 사전 서면 통지를 받게 됩니다.
- IFSP 를 귀하가 원하는 언어로 설명 받거나 번역 받음
 - 귀하가 선호하는 언어로 문서를 번역받거나 검토 회의에 통역사가 참석할 수 있습니다



기록에 대한 기밀 유지 및 접근

리저널센터의 자녀에 대한 기록은 기밀이며 안전하게 보관해야 합니다. 이것은 가족 교육 권리 및 사생활 보호법(FERPA)는 법률의 일부입니다. 이 기록은 귀하의 허락 없이는 누구와도 공유되지 않습니다. 귀하는 이 법에 대한 설명을 들을 권리가 있습니다.

서비스 코디네이터에게 기록 사본을 요청할 수 있습니다. 이를 서면으로 작성하는 것이 좋습니다. 기록을 요청하는 경우, **영업일 기준 5 일 이내에** 사본을 받아야 합니다.

또한, 서비스 코디네이터와 만나 기록을 논의하도록 요청할 수 있습니다. 해당 회의는 **영업일 기준 5 일 이내에** 이루어져야 합니다. 기록에 잘못된 정보가 있다고 생각되는 경우, 귀하는 해당 정보를 변경 또는 제거하도록 요청할 권리가 있습니다. IFSP 팀이 변경 사항을 업데이트하려면 해당 변경 사항에 동의해야 합니다.



사전 서면 통지 또는 조치 통지

귀하와 리저널센터가 동의하지 않는 경우도 있습니다. 이럴 경우 리저널센터는 귀하에게 사전 통지해야 합니다. 예를 들어, 귀하와 귀하의 리저널센터는 자녀의 Early Start 서비스에 대한 적합 여부에 동의하지 않을 수 있습니다. 귀하와 리저널센터는 귀하의 자녀가 받는 서비스 유형이나 그 정도 또는 서비스가 제공되는 장소에 동의하지 않을 수 있습니다.

조치 통지로 귀하는 리저널센터가 무엇을 하려 하는지 알 수 있습니다. 조치 통지의 필수 내용은 다음과 같습니다:

- 리저널센터가 취할 조치
- 조치가 발생하는 날짜
- 그 결정을 뒷받침하는 사실과 법률 또는 정책을 포함한 결정의 이유
- 결정에 이의를 제기하는 방법에 대한 정보

리저널센터와의 의견 불일치

귀하, 귀하의 서비스 코디네이터 및 리저널센터는 한 팀이지만, 귀하가 동의하지 않는 경우가 있을 수 있습니다.

이는 리저널센터가 다음과 같은 행동을 하는 경우 발생할 수 있습니다:

- 자녀가 Early Start 요건을 충족하지 않는다고 함
- 자녀에게 필요하다고 생각하지 않거나 원하지 않는 서비스를 제안
- 자녀가 필요하다고 생각하거나 원하는 서비스 제공을 부인하거나 거부
- 자녀가 필요하다고 생각하는 서비스를 변경하거나 중단하려 함

리저널센터는 하고자 하는 일에 대한 사전 서면 통지를 제공해야 합니다. 귀하는 그런 다음 의견 불일치를 해결하는 방법을 선택할 수 있습니다.

종종 의견 충돌을 해결하는 가장 좋은 방법은 서비스 코디네이터와 상의하는 것입니다. 오해가 있었거나 귀하가 리저널센터로 자녀에 대한 새로운 정보를 제공하려고 할 수 있습니다. 서비스 코디네이터는 리저널센터가 제공할 수 있는 것과 제공할 수 없는 것을 귀하가 이해하도록 도움을 줄 수 있습니다. 이 일이 서비스를 지연시키지 않아야 하지만, 먼저 포괄적 서비스를 받아야 할 수도 있습니다. 이는 귀하의 의료 보험 또는 학군과 같은 다른 시스템에 의해 서비스가 지불되는 경우입니다.

서비스 코디네이터와 이야기하고 싶지 않거나 대화가 통하지 않으면 다른 옵션을 선택할 수 있습니다. 분쟁을 해결하는 동안 자녀에 대한 서비스는 계속됩니다. 이것을 "그대로 두기"라고 합니다. 분쟁 해결 옵션에는 비공식 및 공식 옵션이 포함됩니다.



비공식 옵션:

서비스 코디네이터의 감독자, Early Start 디렉터 또는 리저널센터 지도부에 **서신을 보내거나 대화**합니다.

결정에 이의를 제기.

- 리저널센터의 지도부에 상황을 검토하고 거부 조치를 취소할 것을 요청할 수 있습니다

공식 옵션:

조정 회의 요청

- 조정 회의에서 '중재자'라 불리는 공정한 사람이 귀하와 리저널센터가 합의에 도달하도록 도움을 줍니다
- 조정 세션은 조정 요청 후 30일 이내에 이루어져야 합니다

적법 절차 청문회 요청.

- 귀하와 리저널센터는 리저널센터가 결정을 뒤집어야 하는지를 결정하는 판사와 만나게 됩니다
 - 적법 절차 청문회를 요청하는 경우, 판사는 요청일로 부터 30일 이내에 결정을 내려야 합니다
 - 귀하는 적법 절차에 대한 요청을 제출할 수 있지만, 청문회를 기다리는 동안 비공식적인 옵션 또는 중재를 요청할 수도 있습니다
 - 경우에 따라 청문회 전에 이견을 해결할 수 있습니다
 - 청문회 전에 리저널센터와 합의할 수 없는 경우, 스케줄은 변경되지 않습니다
 - 모든 적법 절차는 요청일로 부터 30일 이내에 모두 이루어져야 합니다

주 소장 제출 리저널센터가 법을 따르지 않았다고 생각되면 발달장애서비스부에 상황을 검토하도록 요청할 수 있습니다.

- 주에서 불만 사항을 검토할 수 있는 기간은 60일입니다
- 의견 충돌 후 최대 1년까지 소장을 제출할 수 있습니다 (경우에 따라 더 길 때도 있음).
- 제공받아야 할 서비스에 대한 보상 또는 시정 조치를 원할 경우, 의견 충돌 후 최대 3년까지 소장을 제출할 수 있습니다.

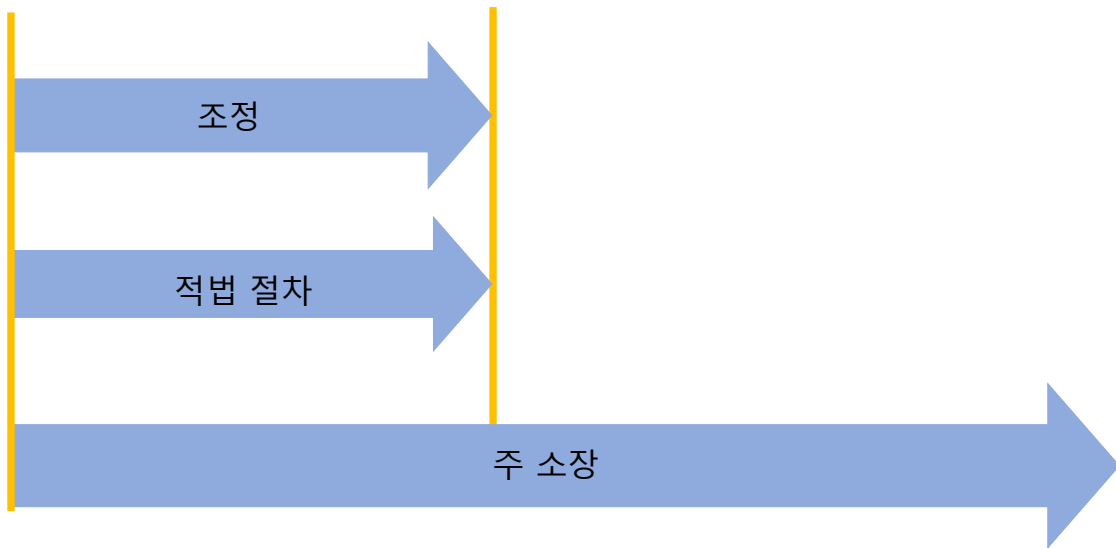
[\[정의는 용어집 참조\]](#)



요청 완료

30 일

60 일



이의 제기 또는 불만 제기 시 저를 도와줄 수 있는 사람은 누구입니까?

대행인 또는 변호사와 상의한 다음 이의를 제기하거나, 중재를 요청하거나, 적법한 절차에 대한 요청을 제출하는 것이 좋습니다. 법률과 귀하의 권리를 이해하는 데 도움이 될 수 있는 기관이 있습니다. 필요한 경우 그들이 귀하를 대리할 수도 있습니다.

다음과 같은 기관이 도움이 될 수 있습니다:

- [고객 권리 옹호 사무국 \(OCRA\)](#): 이는 캘리포니아의 장애인 권리 프로그램입니다. 법률 자문 및 대리인을 제공할 수 있습니다. 지리적 영역별로 각 리저널센터를 담당하는 OCRA 변호사가 있습니다.
- [캘리포니아 장애인 권리 \(DRC\)](#): 이것은 캘리포니아 장애인의 권리를 보호하고 옹호하기 위해 연방 정부가 지정하는 기관입니다. 귀하가 법과 권리를 이해하는 데 도움을 줄 수 있습니다.
- [발달 장애 주 위원회 \(SCDD\)](#): 이는 장애가 있는 사람들을 지원하는 연방 정부가 자금을 주는 프로그램입니다. 리저널센터 시스템에 대해 배우고 서비스를 옹호하는 데 도움이 될 수 있습니다. 캘리포니아 전역에는 13개의 지방 사무소가 있습니다.

[\[6부: 연락처 및 관련 자원 참조\]](#)

6 부: 연락처 및 관련 자원

연락처

지역 리저널센터를 찾으려면 [발달장애서비스부 웹 사이트](#)를 방문하여 검색창에 우편번호를 입력합니다.
로스앤젤레스 카운티 우편번호를 검색하려면 'LA 카운티' 탭을 클릭합니다.

리저널센터의 연락처 정보를 보관하려면 이 목록을 사용하세요:

중요한 연락처 정보

내 리저널센터

이름:

전화번호:

일반 이메일:

내 서비스 코디네이터

이름:

전화번호:

이메일:

내 서비스 코디네이터의 관리자

이름:

전화번호:

이메일:

내 지역 가족자원센터

이름:

전화번호:

이메일:

웹사이트:

발달장애서비스부

[웹사이트](#)

[Early Start 정보](#)

Baby Line: 800-515-BABY (800-515-2229)

고객 권리 옹호 사무국

주 사무소

[웹사이트](#)

Northern California: 800-390-7032 (TTY: 877-669-6023)

Southern California: 866-833-6712 (TTY: 877-669-6023)

내 지역 고객 권리 옹호 사무소

전화번호:

이메일:

장애인 권리

[웹사이트](#)

전화번호: 800-776-5746

문자 메시지 통화: 800-719-5798

발달 장애 주 위원회

[웹사이트](#)

전화번호: (916) 263-7919

수신자 부담 전화: (833) 818-9886

내 지역 발달 장애 주 위원회 사무소

전화번호:

이메일:

지역 자원 정보

리소스 링크	연락처	찾을 수 있는 사항들
지역 자원 정보		
www.wicworks.ca.gov	WIC(Women, Infants & Children) 영양 보충 프로그램 전화: (888) 942-9675	WIC(Women, Infants & Children) 부서는 캘리포니아 WIC 프로그램을 관리합니다. 이 프로그램은 영양 교육, 모유 수유 지원, 건강 식품, 건강 관리 및 관련 지역 사회 서비스를 추천함으로써 거주 전지역의 가족을 돕습니다.
www.dhcs.ca.gov/services/ccs	California Children's Services (CCS) 전화: (800) 288-4584	CCS 는 특정 질병이나 건강 문제가 있는 아동을 위한 주정부 프로그램입니다. 이 프로그램을 통해 21 세 이하의 어린이는 필요한 진료 및 의료 서비스를 받을 수 있습니다. CCS 는 특별한 의료 서비스가 필요한 어린이를 돌보는 방법을 알고 있는 의사 및 훈련된 의료인과 귀하를 연결해 드릴 것입니다.
https://accessla.org/	액세스 서비스 전화: (800) 827-0829	경로가 고정된 공공 교통 시스템을 사용할 수 없는 장애인에게 보조 교통 수단을 제공합니다.
www.foothillfamily.org	Foothill Family Service 전화번호: (626) 993-3000	El Monte, Duarte, West Covina 및 Pasadena 에서의 교육 등 다양한 정신 건강 서비스를 제공합니다.

http://www.parentsplacefrc.com	<p>Parent's Place 가족 자원 센터</p> <p>전화: (626) 919-2784</p>	<p>Parents' Place 는 부모, 보호자 및 전문가에게 정보와 교육을 통해 지식을 늘리고, 힘을 실어주어 발달장애를 가진 어린이를 보다 효과적으로 도울 수 있도록 해드립니다.</p>
https://almafamilyservices.org/	<p>Alma Family Services</p> <p>전화: (323) 881-3799</p>	<p>발달장애인을 위한 특정 서비스를 제공합니다.</p>
https://dmh.lacounty.gov/resources/	<p>Los Angeles County Department of Mental Health 엘에이 카운티 정신건강국</p> <p>전화: (800) 854-7771</p>	<p>엘에이 카운티 주민과 지역사회의 정신건강을 지원합니다. Help Line 은 연중무휴 24/7 상시 이용 가능하여 정신 건강 지원, 자원 및 진료추천 등을 제공합니다.</p>
https://childdev.pusd.org/	<p>Pomona USD Child Development Program 포모나 통합교육구 어린이 발달 프로그램</p> <p>전화: (909) 397-4740</p>	<p>0-5세 아동을 위한 포괄적인 조기 교육 서비스를 폭 넓게 제공합니다. 또한 취업, 구직, 직업 또는 직업 목표 참여, 직업 훈련 또는 기타 승인된 활동에 참여하는 부모를 지원하기 위해 다양한 보육 서비스도 제공합니다. 각 프로그램의 소득 기준과 자격은 프로그램에 따라 다릅니다.</p>

Early Start 에 대한 자세한 내용

리소스 링크	연락처	찾을 수 있는 사항들
캘리포니아주 리소스		
청각 장애나 난청이 있는 영유아 부모용 리소스 가이드	캘리포니아주 교육부	청각 장애 교육에 사용되는 언어, 의사소통 도구 및 교육 방식에 대한 학부모의 관점에서 종합적인 정보를 포함하는 전체 리소스 가이드에 대한 간략한 소개
	캘리포니아 교육부와 발달장애서비스부의 협업	자녀의 발달에 관련된 내용을 담은 2 페이지의 상세한 정보 시트
Early Start/조기 개입 리소스 중앙 디렉토리	캘리포니아 조기 개입 기술 지원 네트워크 (CEITAN) 전화번호: 916-492-4012	도움을 받을 수 있는 곳, 자격 요건, Early Start 의뢰 방법 및 Early Start 서비스 제공자에 대한 정보 포함
Early Start 리소스	발달장애서비스부 –Early Start 전화번호: 800-515-BABY 이메일: earlystart@dds.ca.gov	자주 묻는 질문(FAQ) 및 근처에서 Early Start 서비스를 찾을 수 있도록 리저널센터 조회 수단을 포함한 많은 Early Start 리소스
Early Start 관련 자주 묻는 질문	발달장애서비스부 –Early Start	Early Start 에 대해 자주 묻는 질문(FAQ)에 대한 답변
가족의 권리에 대한 정보	장애인 권리 전화번호: 800-776-5746 문자 메시지 통화: 800-719-5798	Early Start 에 접근하고 이를 이용할 때 가족의 권리에 대한 정보(자격 및 전환 포함) 및 Early Start 서비스 제공 방법에 대한 주의 법률 정보

리소스	연락처	찾을 수 있는 사항들
캘리포니아 주 리소스 (계속)		
Early Start 가족자원센터	가족자원센터 캘리포니아 주 네트워크 전화번호: 916-993-7781 이메일: info@frcnca.org	모든 47 개의 Early Start 가족자원센터 및 용어집에 대한 링크
특수교육 리소스(RiSE) 도서관 (부모를 돕는 부모들)	https://www.php.com/public-specialty-library/ 전화번호: 855-727-5775	캘리포니아 교육부와 부모를 돕는 부모들 가족자원센터를 통한 리소스 라이브러리. Early Start 에 대한 책과 온라인 정보가 있습니다.
내셔널 리소스		
리소스 라이브러리	학부모 정보 및 리소스 센터 전화번호: 973-642-8100	캘리포니아 주에 한정되지 않은 미국 전체의 조기 개입 및 특수 교육에 대한 정보

Early Start 에서 전환하는 절차에 대한 자세한 정보

리소스	연락처	찾을 수 있는 사항들
캘리포니아주 리소스		
유아기 특수 교육으로부터의 전환에 관한 안내서	캘리포니아주 교육부 전화번호: 916-319-0800	Early Start 에서 미취학 아동을 위한 특수 교육으로 전환하는 데 필요한 정보와 리소스를 제공합니다.
효과적인 유아기 전환: 3 세 전환을 위한 지침 — Early Start 에서 유치원으로	발달장애서비스부 전화번호: 800-515-BABY (800-515-2229) 이메일: earlystart@dds.ca.gov	이 가이드는 Early Start 에서 다른 서비스로의 전환을 성공적으로 탐색하는 동안 가족과 자녀를 지원하는 전환에 필요한 요소와 권장되는 관행 모두를 알려드립니다.

리소스	링크 및 연락처	찾을 수 있는 사항들
캘리포니아 주 리소스 (계속)		
Early Start 에서 전환하기: IFSP 에서 IEP/IPP 까지	부모를 돕는 부모들 전화번호: 855-727-5775	Early Start 에서 전환하기에 관한 동영상
조기 개입	발달 장애 주 위원회- 샌버나디노 사무소 전화번호: 909 890-1259 이메일: sanbernardino@scdd.ca.gov	전환 프로세스와 그 스케줄에 관한 유인물
퍼스트 5 캘리포니아	전화번호: 916-263-1050 이메일: info@ccfc.ca.gov	퍼스트 5 캘리포니아는 교육, 보건 서비스, 보육 및 기타 중요한 프로그램의 포괄적인 시스템을 통해 캘리포니아의 어린 자녀와 그 가족의 삶을 개선하는 데 전념하고 있습니다.
헬프 미 그로우	Heather Little, M.Ed 시스템 디렉터 510-227-6967 heather@first5association.org	가족의 자녀 발달에 대한 요구 사항을 확인하고, 리소스, 수단 및 특별 요구의 조기 확인을 위한 모범 사례를 공유하도록 설계된, 적절한 서비스와 프로그램에 대해 적시에 최선의 접근을 보장하기 위해 필요한 관리 조율을 제공하는 현지 개발된 리소스 및 추천 시스템. 이 프로그램은 가족들이 캘리포니아의 영유아 보육 시스템에 대해 배우고 방법을 찾을 수 있도록 도와줍니다.
2-1-1	전화번호: 211	2-1-1 은 연중무휴로 지역 사회의 보건 복지 서비스에 연결하는 무료 정보 및 추천 서비스입니다.

취학 연령 및 성인 서비스에 대한 자세한 내용

리소스	링크 및 연락처	찾을 수 있는 사항들
캘리포니아주 리소스		
가족 참여 및 파트너십	캘리포니아주 교육부 전화번호: 916-319-0800	장애 아동의 부모, 보호자 및 가족에 대한 리소스 및 지원
리저널센터	발달장애서비스부 전화번호: 833-421-0061 이메일: info@dds.ca.gov TTY: 711	리저널센터에 대한 정보 및 기타 발달 장애에 대한 정보
특수 교육	캘리포니아주 장애인 권리 (DRC) 전화번호: 800-776-5746 TTY: 800-719-5798	특수 교육에 대한 일반 자료
캘리포니아의 부모 센터 찾기	학부모 정보 및 리소스 센터 전화번호: 973-642-8100	학부모 훈련 및 정보 센터(PTI) 및 커뮤니티 학부모 리소스 센터(CPRC)에 대한 링크. PTI 및 CPRC 는 특수 교육(조기 치료 포함)에 대한 정보, 리소스 및 교육을 제공합니다. 이 링크를 사용하여 해당 지역의 센터를 찾으세요
내셔널 리소스		
학부모와 가족	미국 교육부 전화번호: 202-245-7459	캘리포니아에 한정되지 않은 미국 전체의 특수 교육에 대한 가족을 위한 리소스

보건 및 사회 서비스

리소스	링크 및 연락처	찾을 수 있는 사항들
캘리포니아주 리소스		
개인용 메디-칼	보건의료 서비스부 메디-칼 헬프라인: 800-541-5555 전화번호: 916-636-1980	메디-칼 정보
캘리포니아 주 리소스 (계속)		
사회 서비스부	사회 서비스부 전화번호: 916-651-8848	가정 내 지원 서비스를 포함한 다양한 서비스에 대한 정보
내셔널 리소스		
사회보장청 (연방)	사회보장청 전화번호: 800-772-1213	보조 소득 수당(SSI) 및 사회보장에 대한 정보

귀하의 권리에 대한 자세한 내용

리소스	링크 및 연락처	찾을 수 있는 사항들
캘리포니아주 리소스		
학부모의 권리	캘리포니아주 교육부 전화번호: 916-319-0800	권리 및 절차적 안전 조치에 대한 정보
학부모의 권리: 가족을 위한 Early Start 안내서	발달장애서비스부 전화번호: 800-515-BABY (800-515-2229) 이메일: earlystart@dds.ca.gov	캘리포니아의 Early Start 에 적용되는 주 및 연방 법률과 규정 포함

특수 교육 권리와 책임 (SERR)	캘리포니아주 장애인 권리 (DRC) 전화번호: 800-776-5746 TTY: 800-719-5798	특수 교육 지원 대상자가 되는 방법, 특수 교육 서비스를 요청 및 대행하는 방법, 학군에 동의하지 않는 경우 어떻게 해야 하는지 등
리소스	링크 및 연락처	찾을 수 있는 사항들
캘리포니아주 리소스		
랜터만법에 따른 권리 (RULA)	캘리포니아주 장애인 권리 (DRC) 전화번호: 800-776-5746 TTY: 800-719-5798	랜터만법에 따른 지원 및 서비스에 대한 권리, 리저널센터 및 서비스 제공 업체와의 권리 이해 지원
발달 장애 주 위원회 (SCDD)	전화번호: 916-263-7919 수신자 부담: 833-818-9886 council@scdd.ca.gov	SCDD는 발달 장애인과 그 가족이 필요한 서비스와 지원을 받을 수 있도록 지원하는 독립적 주 기관으로서 주 및 연방법에 의해 설립되었습니다. SCDD는 대행, 역량 구축 및 시스템 변경을 통해 개별화된 서비스, 지원 및 기타 도움의,고객 및 가족 기반 시스템을 달성하기 위해 노력합니다.

용어집

미국 수화 (ASL):

ASL 은 손과 얼굴의 움직임으로 표현되는 시각적 언어입니다.

보조 기술:

장애 아동 또는 성인의 기능을 향상, 유지 또는 개선하는 데 사용되는 모든 항목, 장비 또는 수단.

청각 평가:

청각학자가 수행한 청각 평가.

청각학자 (청각 의사):

청각 장애가 어떻게 작동하는지 이해하고 청력 손실을 측정하거나 청각 균형에 대한 문제를 파악하고 문제를 해결하기 위해 귀하와 협력하도록 훈련된 전문가.

자폐증 (자폐 스펙트럼 장애 또는 ASD):

아이가 다른 사람들과 어떻게 상호작용하고, 의사소통하고, 배우고, 행동하는 것에 영향을 미치는 발달 장애.

대변인:

대변인은 다른 사람의 이익을 대변하는 사람임. 이 사람은 회의에 참석하거나 공식 요청 서신을 작성하고 제안하는 등 필요한 경우 도움을 주고 지원을 제공할 수 있습니다. 누구나 대변인이 될 수 있지만, 변호사는 아니며 법률 자문은 제공하지 않습니다.

옹호:

자녀 또는 가족의 이익과 권리를 지원하는 행위.

청각학:

난청 아동의 식별 및 서비스 제공 및 난청 예방하는 행위.

노출 위험:

미래에 학습과 발달에 영향을 미칠 수 있는 발달에 문제가 있을 수 있는 아동에게 사용하는 용어입니다.

사정:

증상을 식별하는 데 사용되는 초기 및 진행 중인 절차:

- 자녀의 고유한 요구와 강점 및 이러한 요구를 충족시키는 적절한 서비스.
- 가족의 리소스, 우선 순위 및 우려 사항과 장애가 있는 영유아의 발달 요구를 충족하기 위해 가족의 능력을 향상시키는 데 필요한 지원 및 서비스.

사정 팀:

의사 결정을 위한 정보를 수집하는 팀. 이 팀은 부모 외에도 심리학자, 언어 치료사, 직업 치료사, 물리 치료사, 간호사 및/또는 교사를 포함할 수 있습니다.

뇌성마비 (또는 CP):

아이가 근육을 움직이고, 균형을 잡고, 조절할 수 있는 방법에 영향을 미치는 발달 장애.

보육:

부모 또는 성인 간병인이 직장에 있거나 훈련을 받거나 다른 일을 하는 동안 자녀를 돌보는 것.

캘리포니아 주 어린이 서비스 (CCS):

특정 질환이나 건강상의 문제가 있는 어린이를 위한 주 프로그램. 이 프로그램을 통해 어린이는 21 세까지 필요한 건강 관리 및 서비스를 받을 수 있습니다. CCS 는 특별한 건강 관리 필요가 있는 자녀를 돌보는 방법을 아는 의사 및 훈련된 의료 전문가와 연결해 드립니다.

동의:

부모가 프로그램 또는 기관에 허락을 제공하는 경우, 일반적으로 서면으로 허가합니다. 동의는 항상 자발적이며, 부모는 언제든지 취소할 수 있습니다

의사소통:

의사소통은 단순히 말을 하는 것이 아닙니다! 그것은 소리, 단어 또는 신체 언어와 같은 물리적 단서를 통해 한 당사자에서 다른 당사자로 전송되는 모든 형태의 메시지입니다.

기밀 유지:

자녀와 가족에 대한 개인 정보가 사용자의 허가 없이 공개되지 않거나 법이 허용하거나 요구할 때만 공개될 수 있는 권리. 정보 공유에 대한 동의는 항상 자발적이며, 부모는 언제든지 취소할 수 있습니다.

발달:

자녀의 성장 단계.

발달 지연:

같은 나이의 다른 사람에 비해 예상되는 기능을 습득하는 속도가 느린 아동을 말합니다.

발달 이력:

읽기, 걷기 또는 말하기와 같은 아이의 기능이 개선됨에 따라 학습이 진행되는 과정에 대한 설명.

발달 목표 기능:

일반적으로 특정 연령에서 달성하는 기능.

발달 검사:

같은 나이의 다른 아동의 발달과 비교해 아동의 발달을 측정하는 검사.

장애:

발달 지연 또는 발달 지연이 있는 아이가 될 가능성이 매우 높은 신체적 또는 정신적 상태.

조기 개입:

장기적인 어려움을 예방하기 위해 가능한 한 일찍 제공하는 일련의 서비스 및 지원.

자격:

자녀가 프로그램으로부터 서비스를 받기 위해 충족해야 하는 요건.

간질:

뇌의 활동에 영향을 주고 발작을 일으키는 발달 장애.

확립된 위험:

원인이 알려진 상태의 아동 및 미래에 학습과 발달에 영향을 미칠 수 있는 발달에 문제가 있을 수 있는 아동에게 사용되는 용어입니다

평가:

자녀의 학습 요구, 강점 및 관심사에 대한 정보의 수집. 평가는 프로그램 또는 서비스에 대한 자격이 있는지 여부를 결정하는 과정의 일부입니다.

가족 교육, 상담 및 가정 방문:

영아 또는 유아의 가족이 아동의 돌봄 요구를 이해하고 아동의 발달을 향상시키는 데 도움이 되는 서비스.

급식 요법:

특히 먹기, 씹기, 먹기, 빨기, 삼키기에 어려움을 겪는 영유아 및 어린이를 위해 아이들이 더 잘 먹거나 먹는 방법을 배울 수 있도록 도와줍니다.

급식 치료사:

급식 요법을 제공하는 사람으로 일반적으로 직업 치료사 또는 언어 병리학자입니다.

가족 지원:

가족에게 도움이 되는 모든 것. 이 지원에는 조언, 정보 또는 부모가 어떤 옵션을 이용할 수 있는지 이해하는 데 필요한 도움이 포함됩니다.

가족자원센터:

위험 요인이 있거나 발달 지연이나 장애가 있는 어린 자녀의 가족이 정보, 지원 및 다른 부모 및 가족으로부터의 정보를 얻을 수 있는 장소.

소근육 운동:

신체 발달에서, 신체의 작은 근육, 가장 일반적으로 손/손가락의 사용. 물건을 움켜쥐거나, 물건을 집어 들거나, 연필을 들고 있거나, 옷을 단추로 잠그는 것과 같은 것입니다.

포괄적인 서비스 및 지원:

지역, 주 및/또는 연방 기관의 모든 어린이가 이용할 수 있는 리소스. 이런 서비스의 예로는 메디-칼, 사회 보장, 헤드 스타트와 같은 학교 프로그램이 있습니다.

대근육 운동 기술:

앉기, 걷기, 균형 잡기, 공 던지기과 같은, 신체, 팔 또는 다리의 큰 근육 그룹의 사용.

건강 서비스:

자녀가 다른 조기 개입 서비스로부터 혜택을 받을 수 있도록 건강 관련 서비스가 필요합니다.

가정 기반 서비스:

집에서 제공되는 모든 서비스 또는 요법.

가정 방문:

조기 치료/개입 서비스를 계획하고 제공할 목적으로 전문가가 귀하의 집을 방문합니다.

유아 발달장애 서비스:

유아 또는 영아의 다양한 발달 영역에서 기능 발달을 촉진하는 서비스 및 활동.

IFSP (개인별 가족 서비스 계획):

가족이 팀과 함께 개발하는 자녀 및 가족 서비스를 위한 서면 계획.

지적 장애 (또는 ID):

아이가 일상 생활에서 배우고 기능 (스스로 보살핌)하는 데 영향을 미치는 발달 장애.

개별화된 교육 계획 (IEP):

자녀의 특수 교육 서비스를 위한 서면 계획.

영아:

출생부터 한살까지의 어린이. 때로는 18 개월까지 또는 아이가 스스로 걷는 유아 단계 전까지 영아로 간주됩니다.

가정 내 휴식:

가족이 아이 돌봄에서 벗어나 쉴 수 있도록 설계되었으며 가족의 집에서 제공됩니다.

통역 및 번역 서비스:

대면 상담시 영어를 가족이 사용하는 주요 언어로 통역 및/또는 서면 의사 소통 번역(IFSP)하여 줄 수 있습니다.

조정:

부모(귀하)와 리저널센터 간의 불화를 해결하기 위한 회의.

메디-칼:

캘리포니아 주의 메디케이드 건강 관리 프로그램. 이 프로그램은 제한된 소득과 자원을 가진 어린이 및 성인을 위한 다양한 의료 서비스 또는 특정 생활 환경에 대한 비용을 지불합니다. 메디-칼은 연방 및 주 세금에 의해 지원됩니다. 성별, 인종, 종교, 피부색, 출신 국가, 성적 취향, 결혼 여부, 연령, 장애 또는 재향 군인에 관계없이 메디-칼 혜택을 신청할 수 있습니다. 자격 요건을 충족하는 것으로 확인된 (또는 결정된) 경우, 계속해서 자격 요건을 충족하는 한 메디-칼을 받을 수 있습니다.

의료 서비스 (진단/평가 목적으로만 제공):

자녀의 발달 상태 및 조기 개입 서비스에 대한 필요성을 판단하기 위한 진단 또는 평가 목적으로 면허가 있는 의사가 제공하는 서비스.

근육 발달:

근육 기술 개발이라고도 알려진 것으로 아이가 신체 전반 및 신체 부위를 사용하는 데 있어 신체 기능을 개발하는 방법입니다.

근육 운동 기술:

몸을 움직이고 조정할 수 있는 능력. 어린 아이들이 발달하는 운동 능력에는 크게 두 가지 유형이 있습니다:

- 물건을 집어 내려놓는 것, 손뼉을 치는 것, 포크와 숟가락을 사용하는 것, 손가락으로 음식을 먹는 것 같은 작은 근육을 사용하는 소근육 운동 기술
- 기어가기, 오르기, 차기, 깡총 뛰기와 같은 대근육 운동 기술

자연스러운 환경:

하루 중 어린 자녀와 그 가족이 아무 때나 가는 장소 또는 환경. 여기에는 집, 유치원, 또는 현지 공원 또는 도서관과 같은 기타 지역 사회 장소가 포함될 수 있습니다.

간호 서비스:

건강 문제를 예방하고 건강 및 발달을 촉진하는 데 도움이 되는 서비스에는 의사가 처방한 약물 투여 및 치료가 포함될 수 있습니다.

영양 서비스: (급식 참조)

어린이의 영양 요구를 해결하기 위한 적절한 계획의 개발 및 모니터링을 지원합니다.

직업 치료사 (OT):

소근육 운동 기술, 눈과 손의 조화, 감각 처리, 입술과 혀의 동작 연결 및 급식 문제에 대한 전문가.

작업 요법:

어린이의 소근육 운동 활동과 식사, 옷 입기 및 손 사용과 같은 일상 업무를 보조하는 면허가 있는 직업 치료사가 제공하는 서비스.

가정 외 휴식:

자녀가 필요로 하는 보육에서 벗어나 휴식을 제공하며 가정 외부에서 제공하는 서비스.

또래:

나이가 같거나 발달 수준이 같은 다른 아이들. 꼭 친구일 필요는 없습니다. 아이들은 사회적 학습과 사회적 기술을 개발하기 위해 또래와 접촉하는 것이 중요합니다.

심리 서비스:

심리학자가 아동의 발달을 평가하거나 검사하고 검사 결과를 해석하는 시간.

물리 치료사 (PT):

구르기, 기기, 걷기 및 오르기와 같은 이동성에 초점을 맞춘 대근육 운동 기술 전문가. 이러한 동작들은 또한 감각-운동 협응에 도움이 될 수 있습니다.

물리 치료:

어린이의 대근육 운동 활동과 구르기, 기어가기 및 점프와 같은 일상적인 움직임을 보조하는 면허가 있는 물리 치료사가 제공하는 서비스. 이러한 동작들은 또한 감각-운동 협응에 도움이 될 수 있습니다.

신체 장애:

사람의 신체 발달에 영향을 미치는 장애.

임시 자격:

아동이 3 세 또는 4 세(또는 3 세에 가까워질 때)이고 발달 장애의 징후를 보이지 않는 경우, 임시 자격은 발달에 특히 취약한 시기에 서비스의 지연을 피하고 리저널센터 서비스와의 의견 차이를 줄이기 위한 것입니다.

서비스 조정 (사례 관리):

서비스 코디네이터는 장애가 있는 영유아와 자녀의 가족이 필요한 서비스를 받을 수 있도록 지원하고 돕습니다.

수화 및 수화와 입술동작 복합 언어 서비스:

이러한 서비스에는 수화, 수화와 입술동작 복합 언어 및 청각/구두 언어를 가르치고 수화 및 수화와 입술동작 복합 언어 해석을 제공하는 것이 포함됩니다.

사회 복지 서비스:

부모 및 기타 가족 구성원과 개인 및 가족 그룹 상담을 제공하고 영아 또는 유아 및 부모에게 적절한 사회 기술 구축 활동을 제공합니다.

전문 교육:

놀이 기반 학습. 자녀가 목표를 달성하기 위한 재미있는 학습 경험을 하도록 지도하는 방법을 가르치기 위해 영유아 전문가가 계획하는 맞춤형 수업입니다.

언어 병리학자 (SLP):

표현적이고 수용적인 의사소통, 어린이의 말이나 신호, 어린이가 이해하는 것에 관한 전문가.

음성/언어 치료:

의사소통 기술 발달을 지원하는 서비스. 언어 치료사 또는 언어 병리학 조교가 제공하며 의사소통 및 사회 기능 기술을 향상시키는 데 도움이 됩니다.

치료:

리저널센터는 어린이의 특화된 요구에 특화된 치료를 제공할 수 있습니다. 이러한 요법에는 작업 요법, 물리 요법 및 음성 요법이 포함될 수 있습니다.

전환:

3 세의 어린이가 조기 개입 서비스에서 유치원 특수 교육 프로그램 또는 지역 사회 프로그램과 같은 다른 유아 지원 또는 서비스로 이동하는 절차.

교통 및 관련 비용:

리저널센터는 가족이 혼자서 커뮤니티에 올 수 없을 때 도움을 줄 수 있는 다양한 옵션을 제공할 수 있습니다.

시력 손상:

시력 상실은 보정을 통하더라도 아이의 시각적 능력에 영향을 미칩니다. 이 용어에는 불완전한 시력과 실명이 모두 포함됩니다.

시력 서비스:

유아 발달에 영향을 미치는 특정 시각 장애, 지연 및 능력의 진단을 포함하는 시각 기능에 대한 평가 및 사정.