

SỞ DỊCH VỤ PHÁT TRIỂN TIỂU BANG CALIFORNIA

TẬP THÔNG TIN VỀ KHỞI ĐẦU SỚM

Tháng 04 năm 2023



LỜI CHÀO MỪNG TỪ TRUNG TÂM VÙNG

Kính gửi Cha mẹ, Người chăm sóc và các Thành viên gia đình,

Thay mặt Trung tâm Khu vực San Gabriel/Pomona ("SG/PRC"), tôi vui mừng chào đón quý vị đến với Chương Trình Bắt Đầu Sớm - Early Start Program. Chúng tôi tự hào phục vụ 30 thành phố thuộc các Khu Vực Y Tế ở vùng El Monte, Foothill và Pomona thuộc Quận Los Angeles.

Xin vui lòng biết rằng, chúng tôi ở đây để hỗ trợ quý vị và gia đình quý vị trên mọi chặng đường. Đây là thời điểm quan trọng đối với quý vị và con quý vị, và hướng dẫn thông tin này được tạo ra để giúp cung cấp lộ trình về các dịch vụ. Mục tiêu của các dịch vụ Can Thiệp Sớm thông qua Chương Trình Bắt Đầu Sớm là để hỗ trợ quý vị và sự phát triển của con quý vị từ khi sinh ra cho đến sinh nhật lần thứ ba của bé.

Một khi con quý vị đủ điều kiện nhận các dịch vụ và hỗ trợ trong chương trình này, gia đình quý vị sẽ được chỉ định một Điều Phối Viên Dịch vụ. Điều Phối Viên Dịch vụ của quý vị sẽ làm việc với quý vị để phát triển một kế hoạch được cá nhân hóa nhằm giải quyết các nhu cầu của con quý vị trong hoàn cảnh của gia đình quý vị.

Chúng tôi có một cộng đồng tận tâm gồm các nhà cung cấp dịch vụ Can Thiệp Sớm, chuyên môn cung cấp các dịch vụ và hỗ trợ mà quý vị có thể cần trong quá trình phát triển sớm của con quý vị. Các nhà cung cấp dịch vụ Can Thiệp Sớm sẽ làm việc với quý vị để đảm bảo rằng các nhu cầu riêng của con quý vị được đáp ứng bằng các dịch vụ, hỗ trợ từ cộng đồng và các nguồn lực hỗ trợ đến từ giữa các bậc cha mẹ. Đây là lý do tại sao chúng tôi phối hợp chặt chẽ với các cộng đồng của chúng ta để nhận biết và phục vụ những trẻ em mà cần sự trợ giúp của chúng tôi. Mục tiêu chính của chúng tôi là giúp con quý vị đạt được tiến bộ phát triển đáng kể thông qua sự can thiệp sớm trong ba năm đầu đời của trẻ.

Khi quý vị định hướng cuộc hành trình này với Chương Trình Bắt Đầu Sớm, mục tiêu của chúng tôi là hợp tác với quý vị và gia đình quý vị để giúp con quý vị phát triển và trưởng thành.

Xin cảm ơn quý vị đã tin nhiệm chúng tôi trong các dịch vụ và chăm sóc cho con quý vị. Chúng tôi mong muốn được hợp tác cùng nhau và hỗ trợ hành trình của gia đình quý vị.

Chân thành,



Tiến sĩ Jesse Weller

Giám Đốc Điều Hành

Trung tâm khu vực San Gabriel/Pomona

LỜI CHÀO MỪNG TỪ SỞ DỊCH VỤ PHÁT TRIỂN

Ba năm đầu đời của trẻ là quãng thời gian phát triển thể chất, tâm lý và xã hội cực kỳ quan trọng. Các em bé có bản năng hiếu kỳ và lập tức bắt đầu tìm hiểu về môi trường xung quanh của mình từ phụ huynh, người chăm sóc và các thành viên gia đình khác. Con em quý vị sẽ phát triển các kỹ năng quan trọng, chẳng hạn như tập trung thị lực, với lấy đồ vật, khám phá mọi thứ xung quanh mình và học cách giao tiếp. Trong quãng thời gian quan trọng này, một số trẻ có thể cần thêm sự hỗ trợ để đạt được các mốc này. Các dịch vụ và hỗ trợ cần thiết để giúp cho con em quý vị được gọi là dịch vụ can thiệp sớm (early intervention).

Tại California, Sở Dịch vụ Phát triển (DDS) cung cấp dịch vụ can thiệp sớm và dịch vụ này được gọi là Early Start (Khởi đầu Sớm). Khởi đầu Sớm là dịch vụ dành cho những trẻ sơ sinh và trẻ chập chững biết đi có biểu hiện chậm phát triển hoặc có nguy cơ bị khuyết tật phát triển.

Việc hỗ trợ và can thiệp trong thời gian sớm nhất có thể sẽ giúp ích rất nhiều cho quá trình phát triển của con em quý vị và, trong một số trường hợp, góp phần giảm thiểu sự hỗ trợ cần thiết cho con em quý vị trong tương lai. Việc cho gia đình của quý vị bước đầu làm quen với hệ thống này sẽ có ý nghĩa quyết định và có sức ảnh hưởng trong suốt cuộc đời của trẻ. Nếu những trải nghiệm bước đầu này có kết quả tích cực, quý vị và con em quý vị sẽ có khả năng tiếp tục tham gia và hưởng lợi từ các hỗ trợ và dịch vụ có trong hệ thống cao hơn.

Chúng tôi hiểu rằng điều phối dịch vụ dễ tiếp cận và cung cấp dịch vụ can thiệp sớm theo văn hóa và ngôn ngữ ưu tiên của gia đình sẽ là chìa khóa để mở ra trải nghiệm tích cực đó cho quý vị và con em quý vị. Đây chính là lý do tại sao tại DDS tầm nhìn của chúng tôi là đảm bảo luôn tôn trọng văn hóa, ngôn ngữ, sự lựa chọn, niềm tin, giá trị, nhu cầu và mục tiêu của những cá nhân và gia đình mà chúng tôi phục vụ. Chúng tôi luôn nỗ lực đảm bảo cung cấp các dịch vụ này trong một hệ thống chú trọng đến cá nhân và được xây dựng từ một mạng lưới các tổ chức cộng đồng có khả năng cung cấp dịch vụ chất lượng cao và công bằng.

Chúng tôi nhận thấy rằng rất khó để các gia đình lựa chọn từ nhiều hệ thống dịch vụ khác nhau và họ có nguy cơ bỏ lỡ các cơ hội hỗ trợ quan trọng. Chúng tôi muốn trao quyền cho các gia đình để giúp họ khai thác tối đa các dịch vụ được cung cấp cho họ và tư vấn một cách hiệu quả cho con em của họ.

Nhu cầu của con em quý vị sẽ thay đổi theo thời gian và các dịch vụ cần thiết cho con em quý vị vì thế cũng sẽ thay đổi theo. Mục tiêu của chúng tôi là hỗ trợ cho một hành trình trọn đời - đó là một hành trình hòa đồng và không bị hạn chế bởi tình trạng khuyết tật. Ở các trang tiếp theo, quý vị sẽ tìm hiểu về nguyên lý hoạt động của hệ thống dịch vụ phát triển, các dịch vụ hiện có cho quý vị và cách chúng tôi có thể hỗ trợ quý vị và con em quý vị.

Chúng tôi xin được chào đón con em và gia đình của quý vị đến với hệ thống dịch vụ phát triển. Chúng tôi luôn sẵn sàng hỗ trợ quý vị.

Trân trọng,



Nancy Bargmann, Giám đốc, Sở Dịch vụ Phát triển Tiểu bang California

NỘI DUNG

CHÀO MỪNG QUÝ VỊ ĐẾN VỚI DỊCH VỤ KHỞI ĐẦU SỚM.....	6
TẬP THÔNG TIN NÀY DÀNH CHO NHỮNG AI?	7
PHẦN 1: THÔNG TIN CHUNG	8
Chậm phát triển là gì?.....	8
Khuyết tật phát triển là gì?	9
Ai hội đủ điều kiện sử dụng dịch vụ Khởi đầu Sớm?	10
Khởi đầu Sớm là gì?	11
Khởi đầu Sớm có thể hỗ trợ con em của tôi như thế nào?.....	11
Trung tâm khu vực (regional center) là gì? Làm thế nào để tôi có thể được hỗ trợ bởi các dịch vụ Khởi đầu Sớm?	11
Sở Dịch vụ Phát triển là gì?	13
Tôi có phải trả phí cho dịch vụ Khởi đầu Sớm không?.....	13
PHẦN 2: GHI DANH DỊCH VỤ KHỞI ĐẦU SỚM.....	14
Tôi thấy con em mình bị chậm phát triển hoặc khuyết tật phát triển. Tôi cần làm gì?	14
Tôi cần trao đổi các mối quan ngại của mình với bác sĩ hay trung tâm khu vực địa phương của mình như thế nào?	14
Bắt đầu: Thật dễ dàng!	17
Điều gì sẽ xảy ra khi tôi gọi điện cho trung tâm khu vực?	18
Có thông tin hữu ích nào mà tôi cần chia sẻ với trung tâm khu vực không?.....	20
Có người nào khác có thể hỗ trợ tôi không?.....	21
Con em của tôi không hội đủ điều kiện nhận dịch vụ Khởi đầu Sớm tại thời điểm này. Tôi có những lựa chọn gì?.....	22
PHẦN 3: CÁCH SỬ DỤNG DỊCH VỤ KHỞI ĐẦU SỚM	23
Con em của tôi hội đủ điều kiện sử dụng dịch vụ Khởi đầu Sớm. Bước tiếp theo là gì?	23
Điều phối viên Dịch vụ của dịch vụ Khởi đầu Sớm có thể hỗ trợ tôi như thế nào?.....	23
Kế hoạch Dịch vụ Gia đình Cá nhân hóa (IFSP) là gì?.....	24
IFSP được xây dựng như thế nào?	24
Dịch vụ được xác định như thế nào?.....	24
IFSP có thể thay đổi không?.....	25
Khung thời gian IFSP.....	25
Tôi có thể được nhận những loại dịch vụ nào từ dịch vụ Khởi đầu Sớm?	25
Ký IFSP	26

Tôi có thể làm gì nếu không đồng ý với IFSP?	26
PHẦN 4: CHUYỂN TIẾP TỪ DỊCH VỤ KHỞI ĐẦU SỚM SANG DỊCH VỤ CỦA TRƯỜNG HỌC.....	27
Tôi có những lựa chọn gì khi con em của tôi đủ 3 tuổi?	27
Xây dựng kế hoạch chuyển tiếp	27
Hội đủ điều kiện sử dụng dịch vụ hiện tại của trung tâm khu vực	29
Tiêu chí hội đủ điều kiện tạm thời	30
PHẦN 5: HIỂU VỀ QUYỀN CỦA QUÝ VỊ	32
Đánh giá.....	32
Kế hoạch Dịch vụ Gia đình Cá nhân hóa (IFSP)	33
Bảo mật thông tin và có quyền tiếp cận hồ sơ	34
Thông báo Trước bằng Văn bản hoặc Thông báo Hướng giải quyết.....	34
Bất đồng với trung tâm khu vực.....	35
Ai có thể giúp tôi kháng nghị hoặc gửi khiếu nại?	37
PHẦN 6: LIÊN LẠC VÀ NGUỒN LỰC	38
Liên lạc.....	38
Tài nguyên địa phương	40
Để biết thêm thông tin về dịch vụ Khởi đầu Sớm	42
Để biết thêm thông tin về quá trình chuyển tiếp từ dịch vụ Khởi đầu Sớm	43
Để biết thêm thông tin về độ tuổi đi học và dịch vụ dành cho người lớn.....	45
Dịch vụ y tế và xã hội.....	46
Để biết thêm thông tin về quyền của quý vị	46
BẢNG CHÚ GIẢI THUẬT NGỮ	48

CHÀO MỪNG QUÝ VỊ ĐẾN VỚI DỊCH VỤ KHỞI ĐẦU SỚM



Tất cả các em bé (babies) và trẻ chập chững biết đi (toddlers) đều phát triển khác nhau, theo cách tốt nhất có thể. Chúng tôi biết rằng các bậc phụ huynh đều có nhiều câu hỏi về quá trình phát triển của trẻ. Khởi đầu Sớm được xây dựng để hỗ trợ các trẻ nhỏ, như con em quý vị chẳng hạn, trong quãng thời gian 3 năm đầu đời của trẻ. Dịch vụ này còn có một mục đích khác, đó là hỗ trợ chính quý vị - các bậc phụ huynh và những người chăm sóc giàu tình thương yêu.

Khởi đầu Sớm sẽ giúp quý vị khai thác hiệu quả tối đa quãng thời gian 3 năm đầu đời của con em mình. Dịch vụ này sẽ giúp quý vị đáp ứng các nhu cầu đặc thù của con em quý vị. Nó cũng có thể

giúp con em quý vị học được các kỹ năng mà quý vị cho là quan trọng nhất.

Làm phụ huynh của một trẻ nhỏ có thể là công việc khó khăn. Nếu phải lo lắng về sự phát triển của con em mình, quý vị sẽ rất dễ bị quá sức chịu đựng. Tin vui là con em quý vị vẫn chính là đứa trẻ mà quý vị đã đón về nhà từ bệnh viện. Quý vị là người hiểu về con em mình hơn bất kỳ ai khác trên thế gian này. Khởi đầu Sớm cung cấp một đầu mối liên lạc thân thiện với gia đình để quý vị liên hệ trong trường hợp con em quý vị cần hỗ trợ. Nó cũng sẽ giúp quý vị tiếp cận được các dịch vụ cần thiết để giúp con em quý vị phát triển một cách tốt nhất có thể. Nó sẽ kết nối quý vị với các bậc phụ huynh giống như quý vị. Quý vị có thể lập một nhóm chuyên gia để giúp quý vị hỗ trợ quá trình phát triển thể chất, tâm lý và xã hội của con em quý vị.

Việc trẻ phát triển chậm hơn so với bình thường là điều khá phổ biến. Tại Hoa Kỳ, cứ 6 trẻ thì có 1 trẻ bị chậm phát triển. Khởi đầu Sớm hỗ trợ những trẻ sơ sinh và trẻ chập chững biết đi, từ khi sinh đến lúc 3 tuổi, bị chậm phát triển hoặc khuyết tật phát triển. Khởi đầu Sớm có thể giúp quý vị hiểu rõ hơn về nhu cầu học tập, phát triển thể chất, tâm lý và xã hội của con em quý vị. Mục đích của dịch vụ Khởi đầu Sớm là giúp những trẻ hội đủ điều kiện sử dụng dịch vụ được học hỏi các kỹ năng mới, vượt qua thử thách và thành công hơn trong cuộc sống.

Nếu quý vị hoặc bác sĩ của quý vị cho rằng con em quý vị có thể bị khuyết tật phát triển hoặc chậm phát triển, tập thông tin này sẽ hỗ trợ quý vị tìm hiểu về Khởi đầu Sớm.

Quý vị có thể tìm hiểu thêm về các câu trả lời trong mục [Những Câu hỏi Thường gặp về Khởi đầu Sớm](#).

TẬP THÔNG TIN NÀY DÀNH CHO NHỮNG AI?

Tập thông tin này là dành cho các bậc phụ huynh và những người chăm sóc khác của trẻ sơ sinh và trẻ chập chững biết đi, có khả năng bị hoặc được xác định bị chậm phát triển hoặc khuyết tật phát triển.

Các chuyên gia và người khác có thể sử dụng tập thông tin này để hỗ trợ cho các gia đình và con em của họ.

Cách sử dụng hướng dẫn này

Hướng dẫn này được chia thành sáu phần để giúp người dùng dễ sử dụng hơn.

Tùy theo sở thích riêng, quý vị có thể đọc bất kỳ phần nào trước.

[Phần 1: Thông tin Chung](#)

[Phần 2: Ghi danh dịch vụ Khởi đầu Sớm](#)

[Phần 3: Cách sử dụng Dịch vụ Khởi đầu Sớm](#)

[Phần 4: Chuyển tiếp Từ Dịch vụ Khởi đầu Sớm sang Dịch vụ của Trường học](#)

[Phần 5: Hiểu về Quyền của Quý vị](#)

[Phần 6: Liên lạc và Nguồn lực](#)



PHẦN 1: THÔNG TIN CHUNG

Chậm phát triển là gì?

Chậm phát triển là hiện tượng phổ biến. Cứ 6 trẻ thì có 1 trẻ bị chậm phát triển. Trẻ phát triển các kỹ năng khác nhau tại các thời điểm khác nhau. Nếu một trẻ không làm được những việc mà phần lớn các trẻ khác có thể làm ở một độ tuổi nào đó, trẻ đó có thể bị chậm phát triển.

Chậm phát triển có thể xảy ra ở một hay nhiều lĩnh vực sau đây:

- Tư duy và học hỏi (nhận thức)
- Nói và thể hiện bản thân (giao tiếp biểu đạt)
- Hiểu ngôn ngữ (giao tiếp lĩnh hội)
- Cảm nhận, thể hiện và tương tác với người khác (giao tiếp và cảm xúc)
- Kỹ năng sinh hoạt hàng ngày, chẳng hạn như ăn uống, mặc quần áo, tự chăm sóc bản thân (thích nghi)
- Đi lại, vận động, nhìn và nghe (phát triển thể chất và vận động, bao gồm cả thị lực và thính lực)



Khởi đầu Sớm có thể giúp con em quý vị học hỏi các kỹ năng.

“Tôi muốn được một người nào đó hướng dẫn từng bước cách sử dụng dịch vụ Khởi đầu Sớm vì tôi không biết bước tiếp theo là gì và cần phải làm gì.”

- Phụ huynh

Khuyết tật phát triển là gì?

Chậm phát triển cũng có thể là một dấu hiệu của khuyết tật phát triển. Tại California, khuyết tật phát triển được coi là khuyết tật trọn đời và phải tồn tại trước tuổi 18. Các bệnh dưới đây được coi là khuyết tật phát triển:

- Tự kỷ
- Bại não
- Động kinh
- Thiếu năng trí tuệ
- Các bệnh lý khác cần được điều trị tương tự như một người bị khuyết tật phát triển

Dịch vụ can thiệp sớm giúp các em bé và trẻ nhỏ học hỏi các kỹ năng cơ bản và kỹ năng mới - các kỹ năng thường phát triển trong quãng thời gian ba năm đầu đời.



Ai hội đủ điều kiện sử dụng dịch vụ Khởi đầu Sớm?

Trẻ dưới 3 tuổi có thể hội đủ điều kiện sử dụng nếu:

- Bị chậm phát triển tối thiểu 25% về một hay nhiều lĩnh vực dưới đây:
 - Nhận thức (tư duy và học hỏi)
 - Giao tiếp biểu đạt (nói và thể hiện bản thân)
 - Giao tiếp lĩnh hội (hiểu ngôn ngữ)
 - Xã hội và cảm xúc (cảm nhận, thể hiện và tương tác)
 - Thích nghi (các kỹ năng sinh hoạt hàng ngày, chẳng hạn như ăn uống, mặc quần áo và tự chăm sóc bản thân)
 - Phát triển thể chất và vận động, bao gồm cả thị lực và thính lực (đi lại, vận động, nhìn và nghe)
- Có sẵn một bệnh lý có nguy cơ, có nguyên nhân đã được xác định và có khả năng bị chậm phát triển cao; hoặc
- Có khả năng bị chậm phát triển do một số nguy cơ đã được một chuyên gia xác nhận

[\[Xem Bảng chú giải thuật ngữ để biết thêm thông tin\]](#)



- Bệnh lý có nguy cơ hoặc nguy cơ cao có thể bao gồm những trẻ: Được sinh non (dưới 32 tuần thai nghén) và có cân nặng khi sinh rất thấp
- Có nhiều vấn đề về sức khỏe hoặc phải nhập viện trong thời gian dài
- Trước khi sinh, bị phơi nhiễm với ma túy hoặc đồ uống có cồn
- Bị thương tổn nặng khi sinh
- Bị bỏ mặc hay lạm dụng

Bệnh lý có nguy cơ có sẵn có thể bao gồm những trẻ:

- Có các bệnh lý về gen liên quan đến chậm phát triển (ví dụ: Hội chứng Down, hội chứng Fragile X, v.v.)
- Mắc hội chứng rượu bào thai (FAS)
- Bị hạn chế về thính lực, thị lực hay khả năng sử dụng tứ chi

Tiêu chí hội đủ điều kiện **KHÔNG** phụ thuộc vào

- Mức thu nhập của gia đình
- Tình trạng lưu trú

Khởi đầu Sớm là gì?

Khởi đầu Sớm là dịch vụ can thiệp sớm tại California dành cho các gia đình có trẻ sơ sinh và trẻ chập chững biết đi bị chậm phát triển hoặc khuyết tật phát triển.

Khởi đầu Sớm có thể hỗ trợ con em của tôi như thế nào?

Khởi đầu Sớm hỗ trợ các bậc phụ huynh và người chăm sóc như quý vị. Dịch vụ này giúp quý vị kết nối với con em quý vị để cháu có thể học hỏi và phát triển. Một số dịch vụ này được cung cấp trực tiếp cho con em quý vị. Quý vị cũng có thể được nhận các dịch vụ để giúp quý vị học cách hỗ trợ quá trình phát triển và nhu cầu của con em quý vị. [\[Xem Phần 3: Tôi có thể được nhận những loại dịch vụ nào từ Khởi đầu Sớm?\]](#)

Trung tâm khu vực (regional center) là gì? Làm thế nào để tôi có thể được hỗ trợ bởi các dịch vụ Khởi đầu Sớm?

Trung tâm khu vực là các tổ chức tại địa phương, có nhiệm vụ tổ chức cung cấp dịch vụ cho trẻ bị chậm phát triển và gia đình của trẻ. Trung tâm khu vực có văn phòng trên khắp Tiểu bang California. Trung tâm khu vực sẽ:

- Đánh giá xem trẻ có bị chậm phát triển hoặc khuyết tật phát triển hay không
- Xác định xem con em quý vị có hội đủ điều kiện sử dụng dịch vụ Khởi đầu Sớm hay không
- Quản lý ca bệnh và điều phối dịch vụ
- Cấp ngân sách cho các liệu pháp điều trị và dịch vụ

Mặc dù các trung tâm khu vực đều có các chương trình tương tự, mỗi trung tâm khu vực có thể làm những việc khác nhau để đáp ứng nhu cầu của cộng đồng địa phương. Quý vị nên tìm hiểu cách thức hoạt động của các trung tâm khu vực của mình vì điều này sẽ rất hữu ích.

Quý vị có thể tìm trung tâm khu vực địa phương bằng cách nhập mã bưu điện của mình vào mục [Regional Center Look Up Tool](#) (Công cụ Tra cứu Trung tâm Khu vực).





“Nhiệm vụ của trung tâm khu vực là giúp cho cuộc sống trở nên dễ dàng hơn. Giúp cho các thành viên gia đình thực hiện hành trình của mình một cách dễ dàng và đơn giản hơn. Chúng tôi luôn sẵn sàng hỗ trợ quý vị.”
 – Chuyên gia / Nhân viên của Trung tâm Khu vực

Trong một số trường hợp, dịch vụ Khởi đầu Sớm có thể do học khu địa phương hoặc văn phòng giáo dục quận hạt của quý vị cung cấp. Các gia đình có trẻ bị mất thính lực, suy giảm thị lực hay bị khuyết tật có thể nhận dịch vụ Khởi đầu Sớm thông qua học khu địa phương hoặc văn phòng giáo dục quận hạt của mình. Tại một số khu vực của Tiểu bang California, các gia đình có thể nhận dịch vụ từ cả học khu địa phương lẫn trung tâm khu vực.

Dịch vụ Khởi đầu Sớm thông qua các trung tâm khu vực:

- Trẻ bị chậm phát triển hoặc khuyết tật phát triển

Dịch vụ Khởi đầu Sớm thông qua học khu địa phương hoặc văn phòng giáo dục quận hạt của quý vị:

- Trẻ không bị chậm phát triển hoặc khuyết tật phát triển nhưng:
 - Bị điếc hoặc bị mất thính lực
 - Bị mù hoặc bị suy giảm thị lực
 - Bị khuyết tật thể chất

Sở Dịch vụ Phát triển là gì?

Sở Dịch vụ Phát triển Tiểu bang California (DDS) là một sở trực thuộc tiểu bang, có nhiệm vụ quản lý việc cung cấp dịch vụ của các trung tâm khu vực cho các cư dân Tiểu bang California bị chậm phát triển hoặc khuyết tật phát triển. DDS là cơ quan chủ quản về dịch vụ Khởi đầu Sớm tại Tiểu bang California.

Tôi có phải trả phí cho dịch vụ Khởi đầu Sớm không?

Quý vị có thể được tham vấn để xác định xem bảo hiểm y tế gia đình của quý vị hay một nguồn lực khác có đài thọ một số dịch vụ hay không. Các dịch vụ cần thiết nhưng không thuộc diện được bảo hiểm có thể được mua hoặc được cung cấp bởi trung tâm khu vực. Hiện nay cũng có các nguồn lực để xác định xem quý vị có hội đủ điều kiện được nhận các dịch vụ, từ dịch vụ tính phí ít đến dịch vụ miễn phí, chẳng hạn như Medi-Cal. Một số gia đình không được nhận Medi-Cal có thể phải trả một khoản phí nhỏ cho một số dịch vụ.



PHẦN 2: GHI DANH DỊCH VỤ KHỞI ĐẦU SỚM

Tôi thấy con em mình bị chậm phát triển hoặc khuyết tật phát triển. Tôi cần làm gì?

Hãy liên lạc với trung tâm khu vực. Quý vị không phải chờ sự giới thiệu của bác sĩ khoa nhi hay bác sĩ khác của trẻ. Bất kỳ người nào thân quen với trẻ đều có thể thực hiện việc giới thiệu.

Tôi cần trao đổi các mối quan ngại của mình với bác sĩ hay trung tâm khu vực địa phương của mình như thế nào?

Nếu quý vị quan ngại về sự phát triển của con em mình, tập thông tin này sẽ giúp quý vị trao đổi các mối quan ngại của mình với bác sĩ hoặc trung tâm khu vực địa phương của quý vị. Trung tâm khu vực sẽ trao đổi các nội dung

cần đánh giá và cùng phối hợp với quý vị để hoàn thành đánh giá đó. Các nội dung đánh giá bao gồm:

- Phát triển (bao gồm cả chức năng vận động, giao tiếp và xử lý thông tin)
- Xã hội
- Thính lực
- Thị lực



Đánh giá phát triển xem xét tất cả các lĩnh vực phát triển của trẻ, từ giao tiếp cho đến xã hội và các kỹ năng sinh hoạt hàng ngày. Dưới đây là các ví dụ về những hành vi cần được theo dõi thêm bằng đánh giá phát triển:

- Không thường xuyên nhìn vào mặt của quý vị
- Không phản hồi khi được gọi tên
- Không thích được người khác ôm ấp
- Khó dỗ dành
- Đến khoảng 4 tháng tuổi, không nói thì thầm, bập bẹ hay cười
- Đến 9 tháng tuổi, không có biểu cảm khuôn mặt, chẳng hạn như vui, buồn, tức giận và ngạc nhiên
- Đến sinh nhật tròn một tuổi, không vẫy tay 'tạm biệt' hay sử dụng các cử chỉ khác
- Đến lần sinh nhật tròn một tuổi (thôi nôi), không lắc đầu biểu đạt 'không đồng ý'
- Đến lần sinh nhật tròn một tuổi, không biết gọi 'mẹ' hay 'bố'
- Đến lần sinh nhật tròn một tuổi, không chơi được các trò chơi, chẳng hạn như trò pat-a-cake (trò chơi vỗ tay)
- Đến 15 tháng tuổi, không chỉ cho quý vị biết những đồ vật mà trẻ yêu thích
- Mất các kỹ năng và khả năng, chẳng hạn như tự nhiên không nói hay không nhìn về phía quý vị nữa

Dưới đây là các ví dụ về những thách thức về sức khỏe và hành vi cần được theo dõi thêm bằng đánh giá thính lực:

- Thường xuyên bị đau tai
- Bị viêm tai, mũi và họng
- Không phản ứng trước tiếng ồn lớn
- Không ngẩng mặt lên nhìn khi có người nói hoặc khi có tiếng ồn
- Không phản hồi khi được gọi từ một phòng khác, kể cả khi được gọi để cho thứ mà trẻ thường thích hay quan tâm đến
- Chỉ quay một bên tai về hướng của âm thanh



Dưới đây là các ví dụ về những thách thức về sức khỏe và hành vi cần được theo dõi thêm bằng đánh giá thị lực:

- Mắt bị ướt và đỏ
- Mí mắt bị khô cứng
- Thường xuyên dụi mắt
- Gặp khó khăn trong việc tập trung hoặc giao tiếp bằng mắt
- Cầm sách hay đồ vật rất gần với mắt
- Ngồi rất gần tivi khi xem một chương trình
- Nhắm một mắt lại hoặc nghiêng đầu khi nhìn một thứ gì đó
- Hai mắt dường như không di chuyển cùng nhau
- Mắt dường như bị lác hay xếch

Dưới đây là các ví dụ về những thách thức về sức khỏe và hành vi cần được theo dõi thêm bằng đánh giá chức năng vận động:

- Tay và/hoặc chân bị cứng
- Ngả người ra sau hoặc đẩy ra khi được ôm ấp hay vuốt ve
- Đến 4 tháng tuổi, không ngẩng đầu
- Đến 6 tháng tuổi, không lăn mình
- Đến lần sinh nhật tròn một tuổi, không tự ngồi được hoặc bò bằng tay và đầu gối
- Đến sinh nhật tròn một tuổi, không cầm được các vật nhỏ bằng ngón tay và ngón tay cái
- Đến sinh nhật tròn hai tuổi, không tự đi được
- Đến sinh nhật tròn hai tuổi, gặp khó khăn trong việc cầm bút chì màu lớn và viết chữ nguệch ngoạc
- Đến 30 tháng tuổi, ngã hoặc vấp ngã nhiều trong khi chạy
- Đến 30 tháng tuổi, gặp khó khăn trong việc lật trang sách



Dưới đây là các ví dụ về những hành vi cần được theo dõi thêm bằng đánh giá giao tiếp:

- Đến 4 tháng tuổi, không nói thì thầm hay cười
- Đến 6 tháng tuổi, không bập bẹ để gây chú ý
- Đến sinh nhật tròn một tuổi, không phản hồi lại các từ, chẳng hạn như 'chúc ngủ ngon'
- Đến sinh nhật tròn một tuổi, không gọi được tên người khác ('mẹ', 'bố') hoặc tên đồ vật ('cái chai')
- Đến sinh nhật tròn một tuổi, không lắc đầu biểu đạt 'không đồng ý'
- Đến sinh nhật tròn hai tuổi, không chỉ tay vào đồ vật hoặc không gọi được tên đồ vật mà mình mong muốn
- Đến sinh nhật tròn hai tuổi, không sử dụng được các cụm từ gồm hai từ ("mẹ đi" (mama go), "nước ép" (want juice))
- Đến 30 tháng tuổi, không cố gắng nói theo các vần hay bài hát quen thuộc
- Đến 30 tháng tuổi, không làm theo được các chỉ dẫn đơn giản

Dưới đây là các ví dụ về những hành vi cần được theo dõi thêm bằng đánh giá khả năng xử lý thông tin:

- Đến lần sinh nhật tròn một tuổi, gặp khó khăn trong việc tìm một đồ vật sau khi nhìn thấy đồ vật đó bị giấu đi
- Đến lần sinh nhật tròn hai tuổi, không chỉ tay về phía các bộ phận cơ thể khi được hỏi, chẳng hạn, 'mũi của con đâu?'
- Đến 30 tháng tuổi, không chơi được các trò chơi giả vờ
- Đến 30 tháng tuổi, dường như không hiểu được từ 'thêm nữa' (more)

Tìm hiểu thêm về [cách giải trình lý do quan ngại của quý vị](#).



Tiêu chí hội đủ điều kiện sử dụng dịch vụ Khởi đầu Sớm được xác định như thế nào?

Điều phối viên Dịch vụ hay Chuyên viên Thu thập Thông tin, sẽ hỏi quý vị các câu hỏi và hỏi xem có người nào khác nắm được quá trình phát triển của con em quý vị không. Họ có thể bao gồm các thành viên gia đình, bác sĩ của con em quý vị, giáo viên và nhân viên xã hội. Điều phối viên Dịch vụ hay Chuyên viên Thu thập Thông tin cũng sẽ thu thập kết quả đánh giá. Nhóm Khởi đầu Sớm sẽ gặp quý vị để xem xét kết quả đánh giá và tiêu chí hội đủ điều kiện.

Bắt đầu: Thật dễ dàng!

Quý vị bắt đầu quá trình này bằng cách gọi điện hoặc gửi một giấy giới thiệu cho trung tâm khu vực. Bất kỳ người nào cũng có thể gửi giấy giới thiệu cho trung tâm khu vực. Bao gồm cả bác sĩ, người chăm sóc của con em quý vị hoặc *chính quý vị*. Hãy gọi điện cho trung tâm khu vực địa phương để bắt đầu quy trình này.

Quý vị có thể tìm trung tâm khu vực địa phương bằng cách

- Tìm thông tin liên lạc của trung tâm khu vực trên [trang web của DDS](#)
- Gọi điện đến đường dây trợ giúp của DDS về Khởi đầu Sớm theo số 800-515-BABY (800-515-2229)
- Email: earlystart@dds.ca.gov

Điều gì sẽ xảy ra khi tôi gọi điện cho trung tâm khu vực?

Có 5 bước sau khi quý vị liên lạc lần đầu tiên với trung tâm khu vực. Các bước từ 1 đến 3 được gọi là “thu thập thông tin” (intake).

Bước 1: Giới thiệu hoặc liên lạc với trung tâm khu vực

Sẽ có một thành viên nhóm của trung tâm khu vực được phân công phụ trách quý vị để hỗ trợ sắp xếp lịch đánh giá và hướng dẫn quý vị thực hiện quy trình đánh giá tiêu chí hội đủ điều kiện. Người này có thể là một chuyên viên thu thập thông tin hay một người quản lý hồ sơ (case manager), còn gọi là Điều phối viên Dịch vụ. Nếu được xác định hội đủ điều kiện sử dụng dịch vụ, Điều phối viên Dịch vụ của quý vị sẽ điều phối và tư vấn các dịch vụ và hỗ trợ cần thiết để giúp quý vị và gia đình quý vị tiếp cận dịch vụ Khởi đầu Sớm.

Bước 2: Ý kiến đồng thuận

Quý vị (hoặc người có thể đưa ra các quyết định giáo dục hợp pháp cho trẻ, nếu không có phụ huynh) phải ký một giấy đồng thuận xác nhận rằng quý vị đồng ý với việc đánh giá đối với con em quý vị.

Bước 3: Đánh giá Tiêu chí hội đủ điều kiện và Đánh giá Nhu cầu

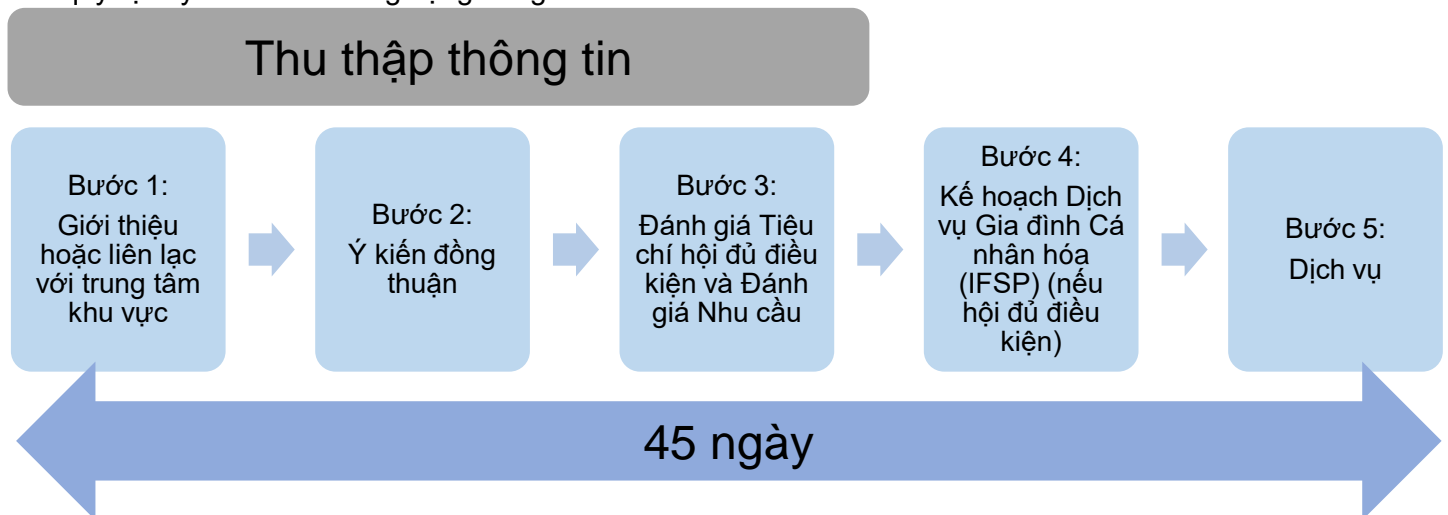
Sau khi đã có ý kiến đồng thuận, con em quý vị sẽ được đánh giá để xác định xem cháu có hội đủ điều kiện sử dụng dịch vụ Khởi đầu Sớm hay không. Người thực hiện đánh giá sẽ mô tả nội dung từng bước của quy trình. Trong một số trường hợp, có thể sẽ cần phải đánh giá bổ sung để giúp xác định dịch vụ nào sẽ hỗ trợ tốt nhất cho quý vị và con em quý vị. [\[Xem Phần 1: Ai hội đủ điều kiện sử dụng dịch vụ Khởi đầu Sớm?\]](#)

Bước 4: Kế hoạch Dịch vụ Gia đình Cá nhân hóa (IFSP) (nếu hội đủ điều kiện)

Nếu con em quý vị hội đủ điều kiện sử dụng dịch vụ Khởi đầu Sớm, quý vị và Điều phối viên Dịch vụ sẽ xây dựng một Kế hoạch Dịch vụ Gia đình Cá nhân hóa (IFSP). Kế hoạch này sẽ bao gồm các điểm mạnh và nhu cầu của con em quý vị, các mối quan ngại của quý vị và dịch vụ Khởi đầu Sớm mà con em quý vị sẽ được nhận. [\[Xem Phần 3: IFSP là gì?\]](#)

Bước 5: Dịch vụ

Sau khi xây dựng xong IFSP, dịch vụ Khởi đầu Sớm sẽ được bắt đầu. Quý vị sẽ làm việc với điều phối viên dịch vụ để quyết định các dịch vụ tốt nhất cho con em quý vị và phù hợp với nhu cầu của gia đình của quý vị. Dịch vụ sẽ được cung cấp trong “môi trường tự nhiên”. Đó là những nơi quen thuộc, chẳng hạn như nhà riêng của quý vị hay các môi trường cộng đồng khác.





Cả 5 bước phải được hoàn thành trong vòng 45 ngày sau khi quý vị liên lạc lần đầu tiên với trung tâm khu vực.

Nếu trung tâm khu vực không phản hồi trong khoảng thời gian này, quý vị cần tiếp tục gọi điện cho Điều phối viên Dịch vụ hoặc Chuyên viên Thu thập Thông tin và ghi lại các ngày quý vị đã thực hiện cuộc gọi. Quý vị cũng cần phải ghi lại nội dung mà Điều phối viên Dịch vụ hoặc Chuyên viên Thu thập Thông tin đã nói với quý vị để văn bản hóa việc quý vị đã liên lạc với trung tâm khu vực. Nếu trung tâm khu vực trì hoãn quy trình này, quý vị có thể gửi khiếu nại cho giám đốc trung tâm khu vực và/hoặc cho DDS. [\[Xem Phần 5: Hiểu về Quyền của Quý vị\]](#)

The story of Max (Câu chuyện của Max) là một đoạn video ngắn mô tả quy trình thu thập thông tin:
<https://youtu.be/VMCj9SCtEU0>

“Khi các gia đình trải qua quá trình thu thập thông tin, họ đang trong quá trình chuyển tiếp và phải chịu áp lực cực lớn. Lúc đầu các bậc phụ huynh bị quá tải vì họ phải ứng phó tất cả những thông tin mới này. Một số gia đình có thể gặp phải rào cản ngôn ngữ và cần hỗ trợ bằng ngôn ngữ của họ.”

– Người bệnh vực quyền lợi (Advocate) Gia đình

Có thông tin hữu ích nào mà tôi cần chia sẻ với trung tâm khu vực không?

Trung tâm khu vực sử dụng thông tin về con em và gia đình của quý vị để xác định xem con em quý vị có hội đủ điều kiện sử dụng dịch vụ Khởi đầu Sớm hay không. Họ cũng sử dụng thông tin để xác định các dịch vụ mà quý vị và con em quý vị cần sử dụng. Tất cả các thông tin về con em quý vị đều sẽ rất hữu ích. Quý vị có thể cung cấp các thông tin có giá trị để giúp trung tâm khu vực hiểu các điểm mạnh và nhu cầu của con em quý vị cũng như các mối quan ngại của chính quý vị. Quý vị cũng có thể cung cấp thông tin từ các nguồn khác.

Chẳng hạn:

- Thông tin về quá trình mang thai và sinh nở
- Bất kỳ hồ sơ của bệnh viện và/hoặc bệnh án nào
- Bất kỳ báo cáo đánh giá nào (ví dụ: kết quả khám sàng lọc, kết quả đánh giá của chuyên gia tâm lý hay bác sĩ vật lý trị liệu)
- Các báo cáo hay quan ngại từ các chương trình Early Head Start (Lợi thế Sớm), Home Visitors (Người thăm viếng Tại nhà riêng), Special Supplemental Nutrition Program for Women, Infants, and Children (Chương trình Dinh dưỡng Bổ sung Đặc biệt dành cho Phụ nữ, Trẻ sơ sinh và Trẻ nhỏ - WIC) hoặc Day Care (Chăm sóc Ban ngày)

Mọi thông tin mà quý vị cung cấp sẽ được bảo mật. Thông tin đó sẽ không được chia sẻ với bất kỳ người nào khi chưa được quý vị cho phép.

Trong lúc đánh giá, một chuyên gia về phát triển trẻ em sẽ mô tả quy trình đánh giá với quý vị. Chuyên gia này có thể là một chuyên gia tâm lý trẻ em, một nhà nghiên cứu bệnh học về lời nói và ngôn ngữ, một bác sĩ trị liệu nghề nghiệp hay một chuyên gia phát triển trẻ em khác.

Trong quá trình đánh giá, người này có thể:

- Chơi cùng với con em quý vị để xác định các khả năng của trẻ
- Quan sát quý vị chơi và tương tác với con em quý vị
- Hỏi quý vị các câu hỏi về con em quý vị, gia đình của quý vị và quá trình mang thai và sinh nở

Kết quả đánh giá sẽ được so sánh với các trẻ cùng độ tuổi không bị chậm phát triển hoặc khuyết tật phát triển khác.



Có người nào khác có thể hỗ trợ tôi không?

Quý vị có thể nhận hỗ trợ từ:

Trung tâm Nguồn lực Gia đình: Điều phối viên Dịch vụ hoặc Chuyên viên Thu thập Thông tin của quý vị sẽ xin ý kiến đồng thuận của quý vị để chia sẻ thông tin liên lạc của quý vị với một trung tâm tại khu vực của quý vị. Đây là các trung tâm có thể có nhân viên là các bậc phụ huynh của trẻ bị khuyết tật. Họ có thể cung cấp cho quý vị các nguồn lực và sự hỗ trợ. Họ có thể kết nối quý vị với các gia đình khác đang trong hành trình giống như gia đình của quý vị. Họ biết rất nhiều về:

- Cảm giác khi phải lo lắng về con em quý vị
- Khởi đầu Sớm
- Các nguồn lực địa phương khác có thể giúp quý vị và con em quý vị
- Nhiều dạng chậm phát triển và khuyết tật phát triển khác nhau



Trên khắp Tiểu bang California đều có các [Trung tâm Nguồn lực Gia đình](#). Quý vị cũng có thể tham khảo thêm thông tin trên [trang web của DDS](#).

Đường dây nóng về Trẻ em: đây là đường dây nóng có thể cung cấp thông tin về dịch vụ Khởi đầu Sớm

- 800-515-BABY (800-515-2229)

211: Nhiều quận tại Tiểu bang California có đường dây nóng 211.

- Đường dây nóng 211 có thể cung cấp các nguồn lực cho nhiều loại nhu cầu khác nhau, bao gồm cả giấy giới thiệu cho trẻ sơ sinh và trẻ chập chững biết đi. Quý vị có thể liên lạc với họ bằng cách quay số “211” hoặc truy cập [trang web](#) của họ.



Help Me Grow (HMG)

- Quận của quý vị có thể có chương trình Help Me Grow (Giúp con Khôn lớn). Chương trình HMG cung cấp thông tin và các nguồn lực cho phụ huynh của trẻ trong độ tuổi từ khi sinh – 5 tuổi. Quý vị có thể kiểm tra xem có chương trình HMG địa phương không bằng cách truy cập [trang web](#) của họ.



Học khu địa phương hoặc văn phòng giáo dục quận hạt của quý vị

- Một số trẻ nhận dịch vụ Khởi đầu Sớm thông qua học khu hoặc văn phòng giáo dục quận hạt của mình thay vì trung tâm khu vực. Các trường có thể cung cấp dịch vụ Khởi đầu Sớm cho những trẻ:
 - thị lực
 - thính lực
 - chỉ bị suy giảm chính hình nghiêm trọng
 - bị kết hợp các tình trạng suy giảm nói trên
- Nếu con em quý vị mắc bất kỳ hoặc tất cả các bệnh lý nói trên, trung tâm khu vực địa phương sẽ giúp quý vị kết nối với học khu để được nhận dịch vụ Khởi đầu Sớm.

Con em của tôi không hội đủ điều kiện nhận dịch vụ Khởi đầu Sớm tại thời điểm này. Tôi có những lựa chọn gì?

Tìm các chương trình khác: Quý vị có thể hỏi Chuyên viên Thu thập Thông tin hoặc Điều phối viên Dịch vụ của mình về các chương trình khác có thể hỗ trợ con em quý vị.

- Quý vị có thể liên lạc với Trung tâm Nguồn lực Gia đình địa phương để biết thông tin về các chương trình khác [[Xem Phần 6: Liên lạc và Nguồn lực](#)]

Giải quyết Tranh chấp: Nếu không đồng ý với quyết định về tiêu chí hội đủ điều kiện của con em quý vị, quý vị có thể phản đối quyết định đó. Biểu mẫu yêu cầu giải quyết tranh chấp sẽ được gửi kèm với thư từ chối của quý vị. Quý vị có thể phản đối quyết định theo bất kỳ cách nào dưới đây:

- Yêu cầu tổ chức một buổi thảo luận hòa giải; hoặc
 - Tổ chức một buổi thảo luận hòa giải là cách không chính thức để giải quyết bất đồng với trung tâm khu vực với sự hỗ trợ của một bên trung lập.
- Yêu cầu tổ chức một phiên điều trần theo trình tự luật pháp; hoặc
 - Một phiên điều trần theo trình tự luật pháp là một thủ tục trong đó một thẩm phán sẽ xác định xem trung tâm khu vực có mắc sai lầm nào trong khi ra quyết định hay không.
- Gửi khiếu nại cấp tiểu bang.
 - Khiếu nại cấp tiểu bang là khiếu nại bằng văn bản, được gửi cho Sở Dịch vụ Phát triển Tiểu bang California.

Nộp đơn lại: Sau này quý vị có thể nộp đơn lại nếu con em quý vị vẫn cần hỗ trợ.

Tiêu chí hội đủ điều kiện **KHÔNG** phụ thuộc vào

- Mức thu nhập của gia đình
- Tình trạng lưu trú

Nếu con em quý vị không hội đủ điều kiện sử dụng dịch vụ Khởi đầu Sớm, trung tâm khu vực sẽ cung cấp nguồn lực cho các chương trình hiện có khác tại khu vực có khả năng hỗ trợ được quý vị.

Quý vị có thể tham khảo thêm thông tin trong tài liệu [Quyền của Phụ huynh: Hướng dẫn về Dịch vụ Khởi đầu Sớm dành cho Phụ huynh \(sửa đổi năm 2010\)](#).



PHẦN 3: CÁCH SỬ DỤNG DỊCH VỤ KHỞI ĐẦU SỚM

Con em của tôi hội đủ điều kiện sử dụng dịch vụ Khởi đầu Sớm. Bước tiếp theo là gì?

Để nhận dịch vụ Khởi đầu Sớm, quý vị sẽ làm việc với Điều phối viên Dịch vụ. Quý vị sẽ được phân công một Điều phối viên Dịch vụ sau khi con em quý vị được xác định hội đủ điều kiện sử dụng dịch vụ Khởi đầu Sớm.

Điều phối viên Dịch vụ của dịch vụ Khởi đầu Sớm có thể hỗ trợ tôi như thế nào?

Quý vị và Điều phối viên Dịch vụ của quý vị ở trong cùng một nhóm. Điều phối viên Dịch vụ chính là cầu nối của quý vị với dịch vụ Khởi đầu Sớm. Điều phối viên Dịch vụ sẽ điều phối và tư vấn về dịch vụ Khởi đầu Sớm và hỗ trợ cho con em và gia đình của quý vị.

Điều phối viên Dịch vụ có thể:

- Giúp quý vị sẵn sàng cho các cuộc họp IFSP
- Giúp quý vị nhận các dịch vụ và sự hỗ trợ được nêu trong IFSP của quý vị
- Giúp quý vị tiếp cận dịch vụ thông qua bảo hiểm, quận hạt hoặc các nguồn lực khác

Quý vị có thể yêu cầu sử dụng một Điều phối viên Dịch vụ khác nếu quý vị cảm thấy người này không phù hợp với gia đình quý vị.



“Phụ huynh cần biết hiện đang có các dịch vụ nào. Chúng tôi chỉ muốn được giải thích chi tiết về dịch vụ Khởi đầu Sớm và tất cả các khả năng có thể xảy ra.”

– Phụ huynh

Kế hoạch Dịch vụ Gia đình Cá nhân hóa (IFSP) là gì?

IFSP là một kế hoạch bằng văn bản để cung cấp dịch vụ cho con em và gia đình của quý vị sau khi con em quý vị được xác định hội đủ điều kiện sử dụng dịch vụ Khởi đầu Sớm.

IFSP được xây dựng như thế nào?

IFSP do một nhóm xây dựng tại một cuộc họp IFSP. Thành viên nhóm bao gồm quý vị, các thành viên gia đình khác, Điều phối viên Dịch vụ của quý vị và những người đã đánh giá hoặc cung cấp dịch vụ cho con em quý vị. Quý vị là thành viên quan trọng nhất của nhóm IFSP. Quý vị cũng có thể mời người khác, chẳng hạn như một bác sĩ hay một người bạn để hỗ trợ thêm. Nếu thấy cần thiết, quý vị cũng có thể mời một người bên vực quyền lợi để giúp quý vị bày tỏ quan điểm, mong muốn và giúp quý vị bảo vệ quyền của mình.

IFSP bao gồm các thông tin về:

- Sự phát triển của con em quý vị, bao gồm
 - Điểm mạnh (những gì trẻ làm tốt)
 - Mối quan ngại (những gì bị trì hoãn hoặc khó thực hiện đối với trẻ)
 - Nguồn lực (bảo hiểm tư nhân, các quyền lợi công cộng khác, gia đình mở rộng, v.v.)
- Khi được quý vị đồng ý, IFSP cũng sẽ bao gồm cả nguồn lực, mối quan ngại và mục tiêu của quý vị
- Kết quả: các mục tiêu dành cho con em quý vị và cách đo lường sự tiến độ

IFSP sẽ bao gồm thông tin về các dịch vụ:

- Dịch vụ nào sẽ được cung cấp
- Ai sẽ cung cấp dịch vụ
- Khi nào sẽ bắt đầu dịch vụ
- Dịch vụ sẽ được cung cấp ở đâu, có thể được cung cấp thông qua hình thức liên lạc điện tử từ xa nếu gia đình quý vị ưu tiên sử dụng cách đó
- Dịch vụ sẽ được cung cấp trong bao lâu và tần suất thế nào
- Ai sẽ trả phí dịch vụ
- Chuyển tiếp sau khi kết thúc dịch vụ Khởi đầu Sớm: quý vị sẽ được hỗ trợ như thế nào khi con em quý vị bước sang tuổi thứ ba

Dịch vụ được xác định như thế nào?

Dịch vụ do quý vị yêu cầu phải phù hợp với nhu cầu riêng của con em quý vị. Vì vậy, mặc dù có thể yêu cầu một số dịch vụ, quý vị vẫn phải mô tả các mối quan ngại của mình và việc các dịch vụ sẽ hỗ trợ cho sự phát triển và mục tiêu của con em quý vị như thế nào. Quý vị cần thường xuyên trao đổi nhu cầu của con em quý vị với Điều phối viên Dịch vụ. Điều phối viên Dịch vụ có thể giúp xác định và tiếp cận các dịch vụ và sự hỗ trợ cần thiết. Một số dịch vụ mà quý vị được nhận có thể được gọi là dịch vụ chung. Đây là các dịch vụ được chi trả bởi các hệ thống khác (chẳng hạn bảo hiểm của quý vị) chứ không phải bởi trung tâm khu vực.

IFSP có thể thay đổi không?

IFSP có thể và cần phải thay đổi khi con em quý vị phát triển các kỹ năng mới hoặc nếu gia đình quý vị có thêm các mối quan ngại về sự phát triển của con em quý vị. Quý vị có thể yêu cầu thay đổi IFSP sau khi đã ký vào IFSP. IFSP có thể được thay đổi bất cứ khi nào cần thiết.

Khung thời gian IFSP

IFSP đầu tiên của quý vị, bao gồm cả việc đánh giá kỹ năng của con em quý vị và việc xác định dịch vụ, phải diễn ra **trong vòng 45 ngày kể từ lần đầu tiên quý vị liên lạc với trung tâm khu vực**. Sau đó quý vị sẽ được đánh giá lại IFSP tối thiểu sau mỗi ba tháng. Đây là các cuộc họp cần thiết bởi vì trẻ nhỏ phát triển và thay đổi rất nhanh. Tức là nhu cầu của con em và gia đình của quý vị cũng có thể thay đổi nhanh chóng. Quý vị cũng có thể có một cuộc họp IFSP bất cứ khi nào có nhu cầu mới hoặc có một thay đổi nào đó.

Tôi có thể được nhận những loại dịch vụ nào từ dịch vụ Khởi đầu Sớm?

Dịch vụ Khởi đầu Sớm có thể cung cấp nhiều loại dịch vụ khác nhau. Dịch vụ mà quý vị và con em quý vị được nhận sẽ phụ thuộc vào nhu cầu của con em quý vị. Trẻ có thể được nhận các dịch vụ khác nhau vì chúng có nhu cầu khác nhau. [*\[Xem Bảng chú giải thuật ngữ để biết định nghĩa về các dịch vụ này\]*](#)

Dưới đây là một số dịch vụ phổ biến do các chuyên gia có trình độ chuyên môn cung cấp:

- công nghệ trợ năng
- thính học
- đào tạo, tư vấn cho gia đình và thăm viếng tại nhà riêng
- liệu pháp cho ăn
- dịch vụ sức khỏe
- dịch vụ phát triển trẻ sơ sinh
- dịch vụ y tế phục vụ riêng cho mục đích chẩn đoán/ đánh giá
- dịch vụ điều dưỡng
- dịch vụ dinh dưỡng
- trị liệu nghề nghiệp
- vật lý trị liệu
- dịch vụ tâm lý học
- điều phối dịch vụ (quản lý ca bệnh)
- dịch vụ ngôn ngữ ký hiệu và ngôn ngữ tín hiệu bằng tay (cued language)
- dịch vụ công tác xã hội
- hướng dẫn chuyên sâu
- dịch vụ lời nói và ngôn ngữ
- chi phí đưa đón và chi phí liên quan
- dịch vụ thị lực

“Chuẩn bị cho cuộc họp IFSP của quý vị. Ghi lại suy nghĩ của quý vị về các câu hỏi sau: Con em quý vị có những nhu cầu gì? Quý vị có những mối quan ngại nào? Những điều có thể hỗ trợ cho con em và gia đình của quý vị?”

– Người bệnh vược quyền lợi
Gia đình

Ký IFSP

- Trước khi con em quý vị bắt đầu nhận dịch vụ, quý vị phải ký IFSP
- Các dịch vụ mà quý vị đã đồng ý sử dụng sẽ bắt đầu sau khi quý vị ký IFSP
- Trước khi ký và nếu quý vị không đồng ý với bất kỳ nội dung nào của IFSP, quý vị có thể làm một số việc để giải quyết bất đồng đó

Tôi có thể làm gì nếu không đồng ý với IFSP?

Hòa giải

- Quý vị có thể yêu cầu tổ chức một cuộc họp để trao đổi các điểm bất đồng của mình với một “người hòa giải” trung lập để giúp giải quyết các bất đồng
- Quý vị có thể tham khảo thông tin về hòa giải trên [trang web của DDS](#)

Phiên điều trần theo trình tự luật pháp

- Quý vị có thể yêu cầu tổ chức một “phiên điều trần theo trình tự luật pháp” (due process).
- Quý vị có thể tham khảo thông tin về điều trần trên [trang web của DDS](#).



Khiếu nại Cấp Tiểu bang

- Quý vị cũng có thể gửi một “khiếu nại cấp tiểu bang” nếu cho rằng luật và quy định của liên bang hay tiểu bang đã bị vi phạm.
- Quý vị có thể tham khảo thông tin về việc gửi khiếu nại cho tiểu bang trên [trang web của DDS](#).

Quý vị có thể tham khảo thêm thông tin trong tài liệu [Quyền của Phụ huynh: Hướng dẫn về Dịch vụ Khởi đầu Sớm dành cho Phụ huynh \(sửa đổi năm 2010\)](#).

[Xem Phần 5: Hiểu về Quyền của Quý vị]

“Giúp các gia đình hiểu tất cả các dịch vụ dự kiến được cung cấp là việc rất quan trọng. Mối liên hệ giữa các dịch vụ này và nhu cầu của con em của họ...Nếu cần thiết, chúng tôi có cách để hỗ trợ họ.”

– Chuyên gia / Nhân viên của Trung tâm Khu vực

PHẦN 4: CHUYỂN TIẾP TỪ DỊCH VỤ KHỞI ĐẦU SỚM SANG DỊCH VỤ CỦA TRƯỜNG HỌC

Tôi có những lựa chọn gì khi con em của tôi đủ 3 tuổi?

Dịch vụ Khởi đầu Sớm kết thúc khi đủ 3 tuổi. Đây được gọi là quá trình chuyển tiếp. Mặc dù quá trình chuyển tiếp xảy ra ở độ tuổi thứ 3, quý vị và Điều phối viên Dịch vụ của quý vị sẽ bắt đầu chuẩn bị cho quá trình này trước ít nhất 6 tháng.

Dưới đây là các giai đoạn khác nhau để giúp quý vị sẵn sàng cho hành trình kể từ khi kết thúc dịch vụ Khởi đầu Sớm trở về sau. Nhiều dịch vụ trong số này yêu cầu phải tiến hành đánh giá để xác định xem con em quý vị có hội đủ điều kiện hay không.



Giai đoạn trong Cuộc đời	Từ khi sinh đến lúc 2 tuổi	Từ khi 3 tuổi đến lúc 4 tuổi	Từ khi 5 tuổi đến lúc 21 tuổi
Được cung cấp thông qua Hệ thống Giáo dục	Can thiệp Sớm	Giáo dục Đặc biệt/Đầu đời	Giáo dục Đặc biệt/Phổ thông (K-12)
Được cung cấp thông qua Hệ thống Trung tâm Khu vực	Khởi đầu Sớm*	Tiêu chí hội đủ điều kiện Tạm thời để sử dụng dịch vụ theo Đạo luật Lanterman hay Lanterman*	Lanterman*

*Con em quý vị có thể hội đủ điều kiện sử dụng Dịch vụ Lanterman ở bất kỳ độ tuổi nào và được sử dụng dịch vụ trọn đời.

[\[Xem Bảng chú giải thuật ngữ để biết định nghĩa\]](#)

Xây dựng kế hoạch chuyển tiếp

Tối thiểu 90 ngày trước khi con em quý vị bước sang tuổi thứ 3, quý vị và điều phối viên dịch vụ sẽ họp với một người của trường nơi con em quý vị theo học để lập một kế hoạch chuyển tiếp. Đây được gọi là buổi thảo luận lập kế hoạch chuyển tiếp. Kế hoạch này sẽ bao gồm:

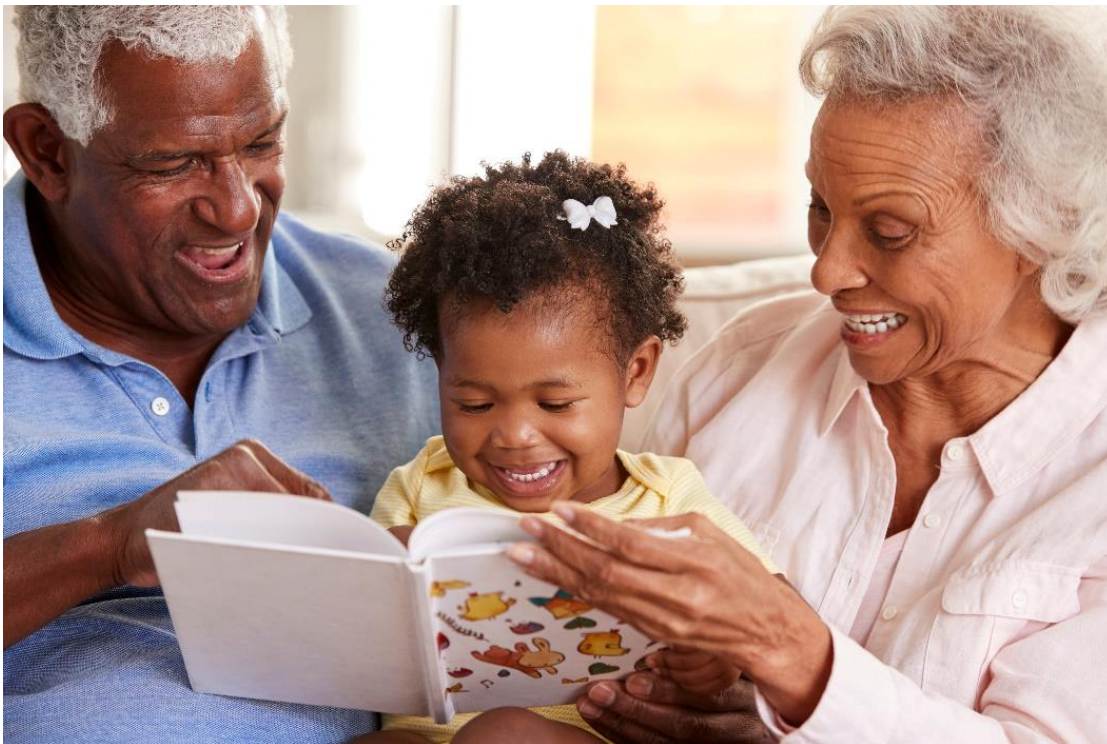
- Các bước để nhận dịch vụ giáo dục đặc biệt, nếu cần
- Việc con em quý vị sẽ tiếp tục hội đủ điều kiện sử dụng dịch vụ của trung tâm khu vực hay không và/hoặc
- Nếu con em quý vị hội đủ điều kiện sử dụng Dịch vụ Chung, chẳng hạn như:
 - Các chương trình cộng đồng tại địa phương (Head Start, State Preschool, First 5, Help Me Grow, v.v.)
 - Bảo hiểm Y tế
 - Do tư nhân tài trợ

Một số trẻ sẽ tiếp tục hội đủ điều kiện sử dụng dịch vụ của trung tâm khu vực nhưng một số khác thì không.

Khi đủ 3 tuổi, con em quý vị có thể đi theo một trong ba lộ trình:

- Con em quý vị có thể hội đủ điều kiện sử dụng cả dịch vụ của trung tâm khu vực và dịch vụ giáo dục đặc biệt của học khu. Trường học cung cấp dịch vụ chỉ để phục vụ lợi ích giáo dục trong khi trung tâm khu vực cung cấp dịch vụ để hỗ trợ cuộc sống tại nhà riêng và trong cộng đồng của người nhận dịch vụ. Con em quý vị lúc này sẽ có hai kế hoạch: một Chương trình Giáo dục Cá nhân hóa (IEP) dành cho trường học và một Kế hoạch Chương trình Cá nhân (IPP) dành cho trung tâm khu vực.
- Con em quý vị có thể hội đủ điều kiện sử dụng dịch vụ giáo dục đặc biệt hoặc dịch vụ của trung tâm khu vực. Khi đó, con em quý vị sẽ có một Chương trình Giáo dục Cá nhân hóa (IEP) chỉ dành cho trường học và một Kế hoạch Chương trình Cá nhân (IPP) dành cho trung tâm khu vực.
- Một số trẻ có thể không đáp ứng tiêu chí hội đủ điều kiện sử dụng dịch vụ của trung tâm khu vực khi đủ 3 tuổi nhưng có thể hội đủ điều kiện sử dụng dịch vụ của trung tâm khu vực theo tiêu chí hội đủ điều kiện tạm thời.
- Con em quý vị không còn bị chậm phát triển hoặc khuyết tật phát triển nữa, do đó sẽ không còn hội đủ điều kiện sử dụng dịch vụ của trung tâm khu vực hay dịch vụ giáo dục đặc biệt nữa.

Khi theo bất kỳ lộ trình nào nói trên, con em quý vị có thể được nhận dịch vụ chung và đồng thời tham gia các chương trình cộng đồng tại địa phương, cùng với bạn bè cùng trang lứa bị và không bị khuyết tật của mình. Điều phối viên Dịch vụ sẽ giúp quý vị tìm và tiếp cận các chương trình này khi quý vị xây dựng kế hoạch chuyển tiếp. Vui lòng tham khảo một số trang tiếp theo để biết thêm thông tin.



Hội đủ điều kiện sử dụng dịch vụ hiện tại của trung tâm khu vực

Tiêu chí hội đủ điều kiện sử dụng dịch vụ của trung tâm khu vực thay đổi khi đủ 3 tuổi. Tên của chương trình cũng sẽ thay đổi. Chương trình cung cấp dịch vụ cho người bị khuyết tật phát triển được gọi là 'dịch vụ theo Đạo luật Lanterman'. Kết quả chẩn đoán hội đủ điều kiện để sử dụng dịch vụ theo Đạo luật Lanterman bao gồm:

- Tự kỷ
- Bại não
- Động kinh
- Thiếu năng trí tuệ
- Các bệnh lý tương tự với thiếu năng trí tuệ hoặc cần được điều trị theo cách tương tự
 - o *Còn được gọi là danh mục thứ 5*

Và tình trạng khuyết tật gây khá nhiều khó khăn trong cuộc sống hàng ngày của người bệnh ở tối thiểu ba lĩnh vực chức năng. [[Xem Phần 1: Đối tượng hội đủ điều kiện sử dụng dịch vụ Khởi đầu Sớm?](#)]

Trong một số trường hợp, trẻ có thể đáp ứng điều kiện sử dụng dịch vụ theo Đạo luật Lanterman trước khi đủ 3 tuổi. (ví dụ: một trẻ mắc hội chứng Down, hội chứng Fragile X)



Tiêu chí hội đủ điều kiện tạm thời

Một số trẻ có thể không đáp ứng tiêu chí hội đủ điều kiện sử dụng dịch vụ theo Đạo luật Lanterman khi đủ 3 tuổi nhưng có thể đáp ứng tiêu chí hội đủ điều kiện tạm thời. Trẻ có thể chưa có kết quả chẩn đoán hội đủ điều kiện hoặc tình trạng khuyết tật của trẻ chưa đủ nghiêm trọng.

Trẻ vẫn có thể được nhận dịch vụ theo Đạo luật Lanterman nếu đáp ứng tiêu chí hội đủ điều kiện tạm thời:

- Trẻ đủ 3 hoặc 4 tuổi
- Tình trạng khuyết tật có tính chất không chỉ liên quan đến thể chất
- Trẻ bị giới hạn đáng kể về hai trong số các lĩnh vực hoạt động hàng ngày sau:
 - Mặc quần áo và ăn uống (Tự chăm sóc)
 - Nghe và nói chuyện (Ngôn ngữ lĩnh hội và biểu đạt)
 - Học tập, tư duy và giải quyết vấn đề (Các mốc nhận thức)
 - vẽ một đường tròn khi được quý vị hướng dẫn
 - tránh chạm vào các đồ vật nóng, chẳng hạn như bếp lò, khi được quý vị cảnh báo
 - Đi lại và vận động (Di chuyển)
 - Lựa chọn, cho quý vị biết con em quý vị muốn gì (Tự định hướng)

Những trẻ nhận dịch vụ dựa trên tiêu chí hội đủ điều kiện tạm thời có thể được nhận dịch vụ cho đến khi đủ 5 tuổi. Đến khi đó, trẻ sẽ phải đáp ứng tiêu chí hội đủ điều kiện sử dụng dịch vụ theo Đạo luật Lanterman. Nếu không, dịch vụ theo Đạo luật Lanterman sẽ chấm dứt.

Quý vị có thể tham khảo thêm thông tin về dịch vụ theo Đạo luật Lanterman và tiêu chí hội đủ điều kiện tạm thời trong tập thông tin *Chào mừng Quý vị đến với Dịch vụ theo Đạo luật Lanterman*.



Hội đủ điều kiện sử dụng dịch vụ giáo dục đặc biệt

- Nhiều trẻ không hội đủ điều kiện sử dụng dịch vụ theo Đạo luật Lanterman nhưng hội đủ điều kiện sử dụng dịch vụ giáo dục đặc biệt.
- Phần lớn trẻ hội đủ điều kiện sử dụng dịch vụ theo Đạo luật Lanterman cũng sẽ hội đủ điều kiện sử dụng dịch vụ giáo dục đặc biệt.
- Bắt đầu từ khi đủ 3 tuổi, trẻ em hội đủ điều kiện sẽ được nhận phần lớn các dịch vụ của mình thông qua giáo dục đặc biệt. Điều này vẫn đúng ngay cả khi con em quý vị đang không theo học một chương trình mầm non (pre-school).
- Dịch vụ của con em quý vị sẽ được hoạch định trong một cuộc họp của Chương trình Giáo dục Cá nhân hóa (IEP).
- Việc này sẽ diễn ra vào khoảng sinh nhật tròn 3 tuổi của con em quý vị.

Không hội đủ điều kiện sử dụng dịch vụ của trung tâm khu vực hay dịch vụ giáo dục đặc biệt khi đủ 3 tuổi

- Một số trẻ không hội đủ điều kiện sử dụng dịch vụ theo Đạo luật Lanterman hoặc dịch vụ giáo dục đặc biệt sau khi đủ 3 tuổi nhưng có thể đáp ứng Tiêu chí hội đủ điều kiện Tạm thời.
- Thông thường đây là những trẻ đã được nhận dịch vụ Khởi đầu Sớm do những trẻ này có nguy cơ bị khuyết tật phát triển nhưng đã bắt kịp tốc độ phát triển của các trẻ cùng độ tuổi khác.
- Một số trẻ vẫn có thể cần được hỗ trợ nhưng nhu cầu của trẻ không còn đủ lớn để hội đủ điều kiện sử dụng dịch vụ theo Đạo luật Lanterman hay dịch vụ giáo dục đặc biệt nữa.
- Điều phối viên Dịch vụ có thể giúp quý vị khám phá nguồn lực tại cộng đồng của mình để hỗ trợ nhu cầu phát triển của con em quý vị.

Trung tâm khu vực có thể giúp quý vị kết nối với các dịch vụ, kể cả khi con em quý vị không hội đủ điều kiện sử dụng dịch vụ theo Đạo luật Lanterman.



PHẦN 5: HIỂU VỀ QUYỀN CỦA QUÝ VỊ

Là phụ huynh, quý vị có các quyền trong hệ thống của trung tâm khu vực dưới đây:

- Đánh giá
- IFSP
- Bảo mật thông tin và có quyền tiếp cận hồ sơ
- Thông báo Trước bằng Văn bản hoặc Thông báo Hướng giải quyết
- Bất đồng với trung tâm khu vực

Đánh giá

Quý vị có quyền:

- Yêu cầu tổ chức một cuộc đánh giá cho con em quý vị
- Được giải thích về quy trình đánh giá
- Đồng ý đánh giá
- Từ chối đánh giá
- Tham gia vào quá trình đánh giá đối với con em quý vị
- Được tham gia mọi cuộc thảo luận về tiêu chí hội đủ điều kiện của con em quý vị và/hoặc dịch vụ

Ngoài ra, đánh giá phải:

- Được thực hiện bằng ngôn ngữ do quý vị lựa chọn
- Phù hợp với con em quý vị
- Được thực hiện bởi một chuyên gia có đủ trình độ chuyên môn để thực hiện đánh giá đó
- Được thực hiện trong môi trường quen thuộc với con em quý vị
- Bao gồm kết quả rà soát các hồ sơ và báo cáo đánh giá khác
- Bao hàm tất cả các lĩnh vực phát triển



“Chúng tôi rất vui khi biết được rằng chúng tôi có quyền được cung cấp thông tin này, rằng thông tin đó luôn sẵn có, rằng chúng tôi luôn tiếp cận được thông tin đó theo bất kỳ cách thức, trạng thái hay hình thức nào, rằng thông tin đó luôn dễ hiểu với tất cả chúng tôi.”

– Phụ huynh

Kế hoạch Dịch vụ Gia đình Cá nhân hóa (IFSP)

Quý vị là một thành viên ngang hàng và có giá trị trong nhóm IFSP của con em quý vị. Nghĩa là quý vị có quyền:

- Tham dự cuộc họp IFSP và giúp xây dựng tài liệu IFSP
 - Cuộc họp IFSP không thể diễn ra nếu thiếu quý vị
- Mời người khác tham gia cuộc họp, chẳng hạn như các thành viên gia đình khác, bạn bè và nhà cung cấp dịch vụ và người bệnh vực quyền lợi, v.v.
- Đồng thuận với IFSP
 - Sẽ không thể bắt đầu cung cấp dịch vụ nếu không có ý kiến đồng thuận bằng văn bản của quý vị
 - Quý vị cũng có quyền thay đổi quyết định của mình
- Cung cấp dịch vụ trong “môi trường tự nhiên” – những nơi quen thuộc với con em quý vị, chẳng hạn như nhà riêng của quý vị
 - Nếu không thể cung cấp dịch vụ trong môi trường tự nhiên, quý vị phải được giải thích lý do
 - Quý vị có thể nhận dịch vụ thông qua hình thức liên lạc điện tử từ xa, chẳng hạn như cuộc gọi video y tế từ xa (chẳng hạn như Zoom hoặc Skype)
- Chia sẻ IFSP của con em quý vị với các tổ chức khác, chỉ khi nào được quý vị cho phép
- Nhận "Thông báo Hướng giải quyết"
 - Nghĩa là quý vị sẽ nhận được thông báo trước bằng văn bản nếu trung tâm khu vực từ chối hoặc thay đổi một dịch vụ
- Giải thích hoặc dịch IFSP sang ngôn ngữ do quý vị lựa chọn
 - Quý vị có thể dịch tài liệu này sang ngôn ngữ ưa thích tiên của mình và/hoặc thuê một thông dịch viên tham gia cùng trong cuộc họp đánh giá



Bảo mật thông tin và có quyền tiếp cận hồ sơ

Hồ sơ tại trung tâm khu vực của con em quý vị được bảo mật và phải được lưu giữ an toàn. Đây là một trong các yêu cầu của Đạo luật về Quyền Giáo dục và Quyền riêng tư của Gia đình (FERPA). Các hồ sơ này sẽ không được chia sẻ với bất kỳ người nào khi chưa được quý vị cho phép. Quý vị có quyền được giải thích về luật này.

Quý vị có thể yêu cầu Điều phối viên Dịch vụ cung cấp một bản sao hồ sơ. Tốt nhất nên yêu cầu bằng văn bản. Nếu yêu cầu cung cấp hồ sơ, quý vị phải nhận được một bản sao **trong vòng 5 ngày làm việc**.

Quý vị cũng có thể yêu cầu gặp Điều phối viên Dịch vụ để thảo luận về hồ sơ. Cuộc họp đó phải diễn ra **trong vòng 5 ngày làm việc**. Nếu thấy có thông tin trong hồ sơ bị sai, quý vị có quyền yêu cầu thay đổi hoặc xóa thông tin đó đi. Nhóm IFSP phải đồng ý thì nội dung thay đổi mới được cập nhật.



Thông báo Trước bằng Văn bản hoặc Thông báo Hướng giải quyết

Đôi khi quý vị và trung tâm khu vực có thể không có sự đồng thuận. Trong trường hợp này, trung tâm khu vực phải gửi cho quý vị thông báo trước bằng văn bản. Chẳng hạn, quý vị và trung tâm khu vực có thể không đồng thuận về tiêu chí hội đủ điều kiện sử dụng dịch vụ Khởi đầu Sớm của con em quý vị. Hoặc quý vị và trung tâm khu vực có thể không đồng thuận về loại hoặc số lượng dịch vụ mà con em quý vị được nhận hoặc nơi các dịch vụ đó được cung cấp.

Thông báo Hướng giải quyết sẽ cho quý vị biết những việc mà trung tâm khu vực muốn làm. Thông báo này phải cho quý vị biết những nội dung sau:

- Hướng giải quyết mà trung tâm khu vực sẽ thực hiện
- Ngày thực hiện hướng giải quyết
- Lý do đưa ra quyết định, bao gồm cả dữ liệu và luật hay chính sách hỗ trợ quyết định đó
- Thông tin về cách kháng nghị quyết định

Bất đồng với trung tâm khu vực

Mặc dù quý vị, Điều phối viên Dịch vụ và trung tâm khu vực thuộc cùng một nhóm, song sẽ có những lúc quý vị bất đồng với họ. Trường hợp này xảy ra khi trung tâm khu vực:

- Nói rằng con em quý vị không hội đủ điều kiện sử dụng dịch vụ Khởi đầu Sớm
- Đề xuất các dịch vụ mà quý vị không muốn sử dụng hoặc cho rằng con em quý vị không có nhu cầu
- Phủ nhận hay từ chối cung cấp dịch vụ mà quý vị muốn sử dụng hoặc cho rằng con em quý vị có nhu cầu
- Muốn thay đổi hoặc dừng các dịch vụ mà quý vị cho rằng con em quý vị có nhu cầu

Trung tâm khu vực phải gửi Thông báo Trước bằng Văn bản về những việc mà họ muốn làm. Khi đó quý vị có thể chọn cách thức giải quyết bất đồng.

Thông thường cách tốt nhất để giải quyết bất đồng là trao đổi với Điều phối viên Dịch vụ của quý vị. Có thể có sự hiểu lầm hoặc quý vị muốn cung cấp thông tin mới về con em quý vị. Điều phối viên Dịch vụ cũng có thể giúp quý vị biết trung tâm khu vực có thể và không thể cung cấp những gì. Mặc dù việc này sẽ không làm trì hoãn dịch vụ nhưng quý vị có thể sẽ phải tìm cách nhận một dịch vụ chung trước. Đây là trường hợp dịch vụ được chi trả bởi một hệ thống khác, chẳng hạn như bảo hiểm y tế của quý vị hoặc học khu.

Nếu quý vị không muốn trao đổi với Điều phối viên Dịch vụ hoặc việc trao đổi không mang lại hiệu quả, quý vị có thể chọn các lựa chọn khác. Dịch vụ của con em quý vị sẽ vẫn tiếp tục trong lúc quý vị giải quyết tranh chấp. Đây được gọi là trạng thái “**giữ nguyên**” (stay put). Quý vị có các lựa chọn giải quyết tranh chấp chính thức và không chính thức.



Lựa chọn không chính thức:

Viết thư hoặc trao đổi với quản lý của Điều phối viên Dịch vụ, giám đốc dịch vụ Khởi đầu Sớm hoặc lãnh đạo trung tâm khu vực.

Kháng nghị quyết định.

- Quý vị có thể yêu cầu lãnh đạo trung tâm khu vực đánh giá lại tình huống và đảo ngược quyết định từ chối

Lựa chọn chính thức:

Yêu cầu tổ chức một Cuộc họp Hòa giải.

- Tại Cuộc họp Hòa giải, một người trung lập, được gọi là 'người hòa giải', sẽ giúp quý vị và trung tâm khu vực đạt được sự đồng thuận
- Buổi hòa giải phải diễn ra trong vòng 30 ngày kể từ khi có yêu cầu hòa giải

Yêu cầu tổ chức một Phiên điều trần theo Trình tự Luật pháp.

- Quý vị và trung tâm khu vực họp với một người phân xử (judge), người này sẽ quyết định xem trung tâm khu vực có phải đảo ngược quyết định hay không
 - Nếu quý vị yêu cầu tổ chức một phiên điều trần theo trình tự luật pháp, người phân xử phải quyết định trong vòng 30 ngày kể từ khi quý vị gửi yêu cầu
 - Quý vị có thể gửi yêu cầu tổ chức phiên điều trần theo trình tự luật pháp, nhưng cũng có thể yêu cầu sử dụng các lựa chọn không chính thức hoặc hòa giải trong lúc chờ tổ chức phiên điều trần
 - Trong một số trường hợp, quý vị có thể giải quyết được bất đồng trước khi diễn ra phiên điều trần
 - Nếu quý vị không thể đạt được sự đồng thuận với trung tâm khu vực trước phiên điều trần, khung thời gian sẽ không thay đổi
 - Mọi việc sẽ vẫn phải xảy ra trong vòng 30 ngày kể từ khi quý vị yêu cầu tổ chức phiên điều trần theo trình tự luật pháp

Gửi khiếu nại cho tiểu bang. Nếu cho rằng trung tâm khu vực không tuân thủ luật, quý vị có thể yêu cầu DDS đánh giá lại sự việc.

- Tiểu bang sẽ có 60 ngày để xem xét khiếu nại của quý vị
- Quý vị có thể gửi khiếu nại trong vòng tối đa 1 năm sau khi có sự bất đồng (lâu hơn trong một số trường hợp)
- Nếu quý vị muốn yêu cầu bồi hoàn cho các dịch vụ mà đáng lẽ ra đã phải được cung cấp hoặc yêu cầu biện pháp khắc phục, quý vị có thể gửi khiếu nại trong vòng tối đa 3 năm sau khi có sự bất đồng

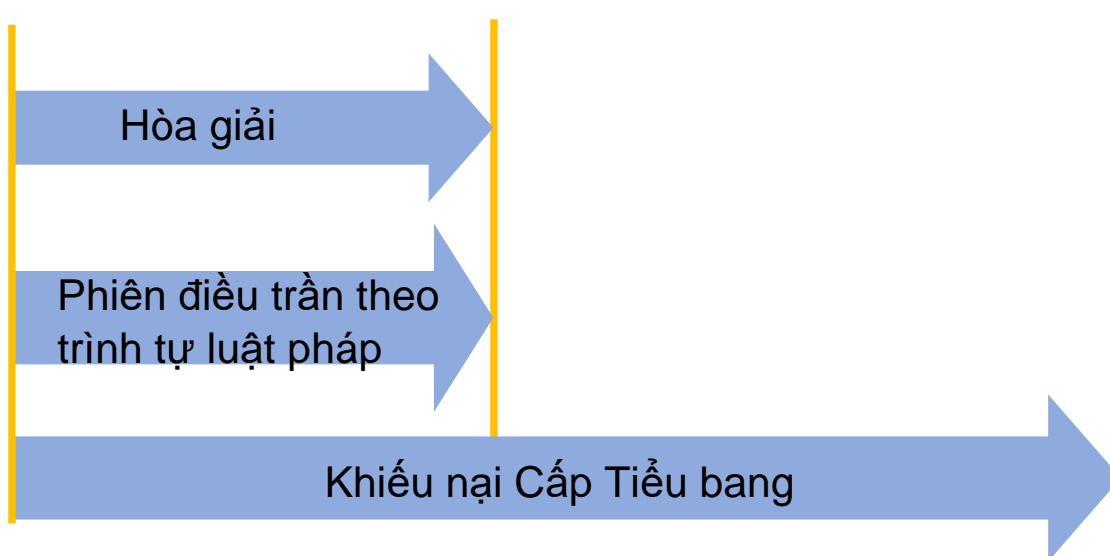
[\[Xem Bảng chú giải thuật ngữ để biết định nghĩa\]](#)



Gửi yêu cầu

Ngày thứ 30

Ngày thứ 60



Ai có thể giúp tôi kháng nghị hoặc gửi khiếu nại?

Tốt nhất quý vị nên trao đổi với một người bên vực quyền lợi trước khi gửi khiếu nại, yêu cầu hòa giải hoặc gửi yêu cầu tổ chức phiên điều trần theo trình tự luật pháp. Có nhiều tổ chức có thể giúp quý vị hiểu luật và các quyền của mình. Họ cũng có thể đại diện cho quý vị nếu cần.

Dưới đây là một số tổ chức có thể giúp quý vị:

- [Văn phòng Bảo vệ Quyền của Thân chủ \(OCRA\)](#): Đây là một chương trình của tổ chức phi lợi nhuận Disability Rights California (Quyền của Người khuyết tật California). Họ có thể tư vấn luật và làm đại diện. Có một luật sư OCRA cho vùng địa lý của mỗi trung tâm khu vực.
- [Quyền của Người Khuyết tật California \(DRC\)](#): Đây là một tổ chức được chính phủ liên bang chỉ định để bảo vệ và tư vấn về quyền của cư dân California bị khuyết tật. Họ có thể giúp quý vị hiểu luật và các quyền của mình.
- [Hội đồng Tiểu bang về Khuyết tật Phát triển - SCDD](#): Đây là một chương trình do chính phủ liên bang tài trợ để hỗ trợ người bị khuyết tật. Họ có thể giúp quý vị tìm hiểu về hệ thống trung tâm khu vực và tư vấn về các dịch vụ. Có 13 văn phòng địa phương trên khắp Tiểu bang California.

[\[Xem Phần 6: Liên lạc và Nguồn lực\]](#)

PHẦN 6: LIÊN LẠC VÀ NGUỒN LỰC

Liên lạc

Để xác định trung tâm khu vực của quý vị, hãy truy cập [trang web của DDS](#) và nhập mã bưu điện (zip code) vào cửa sổ tìm kiếm.

Để tìm mã bưu điện của Quận Los Angeles, hãy nhấp vào thẻ 'LA County' (Quận LA).

Sử dụng danh sách này để lưu thông tin liên lạc của trung tâm khu vực của quý vị ở một nơi nào đó:

Thông tin Liên lạc Quan trọng

Trung tâm Khu vực của Tôi

Tên:

Điện thoại:

Email chung:

Điều phối viên Dịch vụ của Tôi

Tên:

Điện thoại:

Email:

Quản lý của Điều phối viên Dịch vụ của Tôi

Tên:

Điện thoại:

Email:

Trung tâm Nguồn lực Gia đình Địa phương của Tôi

Tên:

Điện thoại:

Email:

Trang web:

Sở Dịch vụ Phát triển

[Trang web](#)

[Thông tin Dịch vụ Khởi đầu Sớm](#)

Đường dây nóng về Trẻ em: 800-515-BABY (800-515-2229)

Văn phòng Bảo vệ Quyền của Thân chủ (Office of Clients' Rights Advocacy)

Văn phòng Tiểu bang

[Trang web](#)

Bắc California: 800-390-7032 (TTY: 877-669-6023)

Nam California: 866-833-6712 (TTY: 877-669-6023)

Văn phòng Bảo vệ Quyền của Thân chủ tại Địa phương của Tôi

Điện thoại:

Email:

Quyền của Người Khuyết tật California (DRC)

[Trang web](#)

Điện thoại: 800-776-5746

Gọi TTY: 800-719-5798

Hội đồng Tiểu bang về Khuyết tật Phát triển

[Trang web](#)

Điện thoại: (916) 263-7919

ĐT Miễn phí: (833) 818-9886

Văn phòng Địa phương của Hội đồng Tiểu bang về Khuyết tật Phát triển của Tôi

Điện thoại:

Email:

Tài nguyên địa phương

Liên kết Nguồn lực	Liên lạc	Tôi sẽ tìm thấy những gì tại đây?
Tài nguyên địa phương		
www.wicworks.ca.gov	<p>Chương Trình Dinh Dưỡng Bổ Sung Cho Phụ Nữ, Trẻ Sơ Sinh Và Trẻ Em (WIC)</p> <p>Điện thoại: (888) 942-9675</p>	<p>Ban Phụ nữ, Trẻ sơ sinh và Trẻ em (WIC) quản lý chương trình WIC của California. Chương trình này giúp các gia đình trên toàn tiểu bang bằng cách cung cấp giáo dục dinh dưỡng, hỗ trợ nuôi con bằng sữa mẹ, thực phẩm lành mạnh và giới thiệu đến các dịch vụ chăm sóc sức khỏe và cộng đồng khác.</p>
www.dhcs.ca.gov/services/ccs	<p>Dịch Vụ Cho Trẻ Em California (CCS)</p> <p>Điện thoại: (800) 288-4584</p>	<p>CCS là một chương trình của Tiểu bang dành cho trẻ em mắc một số bệnh hoặc có các vấn đề về sức khỏe. Thông qua chương trình này, trẻ em dưới 21 tuổi có thể nhận được các dịch vụ và chăm sóc sức khỏe cần thiết cho các em.</p> <p>CCS sẽ kết nối quý vị với các bác sĩ và những người chăm sóc sức khỏe có đào tạo, những người biết cách chăm sóc con quý vị với nhu cầu chăm sóc sức khỏe đặc biệt.</p>
https://accessla.org/	<p>Truy Cập Dịch Vụ</p> <p>Điện thoại: (800) 827-0829</p>	<p>Cung cấp dịch vụ vận chuyển cho người khuyết tật đủ điều kiện không thể sử dụng hệ thống vận chuyển công cộng có tuyến cố định.</p>
www.foothillfamily.org	<p>Dịch vụ Gia đình Foothill:</p> <p>Điện thoại (626) 993-3000</p>	<p>Cung cấp nhiều dịch vụ sức khỏe tâm thần bao gồm giáo dục trong khu vực El Monte, Duarte, West Covina và Pasadena.</p>

http://www.parentsplacefrc.com	Nơi Dành Cho Cha Mẹ - Parent' Place Điện thoại: (626) 919-2784	Parent' Place cung cấp thông tin và giáo dục để nâng cao kiến thức để cha mẹ, người chăm sóc và các chuyên gia có thể được trao quyền, cho phép họ trợ giúp cho con cái của mình hiệu quả hơn.
https://almafamilyservices.org/	Dịch Vụ Gia Đình Alma Điện thoại: (323) 881-3799	Cung cấp các dịch vụ cụ thể cho người khuyết tật.
https://dmh.lacounty.gov/resources/	Sở Sức Khỏe Tâm Thần Quận Los Angeles Điện thoại: (800) 854-7771	Hỗ trợ phúc lợi cho cư dân và cộng đồng trong Quận. Đường dây trợ giúp luôn sẵn sàng 24/7 để cung cấp hỗ trợ, tài nguyên và giới thiệu về sức khỏe tâm thần.
https://childdev.pusd.org/	Chương Trình Phát Triển Trẻ Em Của Học Khu Pomona Điện thoại: (909) 397-4740	Cung cấp một loạt các Dịch Vụ Giáo Dục Mầm Non toàn diện cho trẻ em từ 0-5 tuổi. Ngoài ra, chương trình còn cung cấp nhiều dịch vụ Chăm Sóc Trẻ Em hỗ trợ các bậc cha mẹ đang đi làm, đang tìm kiếm việc làm, tham gia học nghề hoặc định hướng nghề nghiệp, đào tạo nghề hoặc một hoạt động nghề nghiệp được phê duyệt khác. Hướng dẫn về thu nhập và các điều kiện nhằm đáp ứng cho mỗi chương trình khác nhau.

Để biết thêm thông tin về dịch vụ Khởi đầu Sớm

Liên kết Nguồn lực	Liên lạc	Tôi sẽ tìm thấy những gì tại đây?
Nguồn lực California		
Hướng dẫn Nguồn lực Dành cho Phụ huynh của trẻ sơ sinh và trẻ chập chững biết đi mà bị mất thính lực hoặc khiếm thính	Sở Giáo dục Tiểu bang California	Giới thiệu ngắn gọn về Hướng dẫn Nguồn lực hoàn chỉnh, hướng dẫn này có chứa đầy đủ thông tin từ góc độ của phụ huynh về ngôn ngữ, công cụ giao tiếp và cách tiếp cận giáo dục được sử dụng trong Giáo dục cho Người khiếm thính
Những lý do quý vị lo ngại rằng con mình hoặc trẻ quý vị chăm sóc có thể cần sự giúp đỡ đặc biệt	Sở Giáo dục Tiểu bang California phối hợp với Sở Dịch vụ Phát triển	Tờ thông tin chi tiết dài 2 trang cung cấp dữ liệu về sự phát triển của con em quý vị
Thư viện Nguồn lực Trung tâm về Khởi đầu Sớm/ Can thiệp Sớm	Mạng lưới Hỗ trợ Kỹ thuật Can thiệp Sớm của Tiểu bang California (CEITAN) Điện thoại: 916-492-4012	Cung cấp thông tin về nơi nhận trợ giúp, đối tượng hội đủ điều kiện, cách để được giới thiệu với dịch vụ Khởi đầu Sớm và người cung cấp dịch vụ Khởi đầu Sớm
Nguồn lực dịch vụ Khởi đầu Sớm	Sở Dịch vụ Phát triển – Khởi đầu Sớm Điện thoại: 800-515-BABY Email: earlystart@dds.ca.gov	Nhiều nguồn lực Khởi đầu Sớm, bao gồm cả những câu hỏi thường gặp (FAQ) và Công cụ Tra cứu trung tâm khu vực để tìm dịch vụ Khởi đầu Sớm ở gần chỗ quý vị
Những Câu hỏi Thường gặp về dịch vụ Khởi đầu Sớm	Sở Dịch vụ Phát triển – Khởi đầu Sớm	Câu trả lời cho Những Câu hỏi Thường gặp (FAQ) về dịch vụ Khởi đầu Sớm
Thông tin về quyền của gia đình	Disability Rights California Điện thoại: 800-776-5746 Gọi TTY: 800-719-5798	Thông tin về quyền của gia đình khi tiếp cận và sử dụng dịch vụ Khởi đầu Sớm, bao gồm cả tiêu chí hội đủ điều kiện và quá trình chuyển tiếp; và luật của tiểu bang về cách cung cấp dịch vụ Khởi đầu Sớm

Nguồn lực	Liên lạc	Tôi sẽ tìm thấy những gì tại đây?
Nguồn lực California (Tiếp)		
Trung tâm Nguồn lực Gia đình Khởi đầu Sớm	Mạng lưới Trung tâm Nguồn lực Gia đình của Tiểu bang California Điện thoại: 916-993-7781 Email: info@frcnca.org	Liên kết dẫn đến toàn bộ 47 Trung tâm Nguồn lực Gia đình Khởi đầu Sớm và bảng chú giải thuật ngữ
Thư viện Nguồn lực về Giáo dục Đặc biệt (RiSE) (Parents Helping Parents)(Phụ huynh Giúp đỡ Phụ huynh)	https://www.php.com/public-specialty-library/ Điện thoại: 855-727-5775	Một thư viện nguồn lực thông qua Sở Giáo dục Tiểu bang California và Trung tâm Nguồn lực của Parents Helping Parents (Phụ huynh Giúp đỡ Phụ huynh). Trên thư viện này có sách và thông tin trực tuyến về dịch vụ Khởi đầu Sớm.
Nguồn lực Trong nước		
Thư viện Nguồn lực	Trung tâm Thông tin và Nguồn lực dành cho Phụ huynh Điện thoại: 973-642-8100	Thông tin về can thiệp sớm và giáo dục đặc biệt dành cho cả Hoa Kỳ chứ không chỉ riêng Tiểu bang California

Để biết thêm thông tin về quá trình chuyển tiếp từ dịch vụ Khởi đầu Sớm

Nguồn lực	Liên lạc	Tôi sẽ tìm thấy những gì tại đây?
Nguồn lực California		
Cẩm nang Chuyển tiếp từ Dịch vụ Giáo dục Đặc biệt Thời thơ ấu	Sở Giáo dục Tiểu bang California Điện thoại: 916-319-0800	Cung cấp thông tin và nguồn lực để thực hiện việc chuyển tiếp từ dịch vụ Khởi đầu Sớm sang giáo dục đặc biệt cho trẻ ở độ tuổi giáo dục mầm non
Chuyển tiếp Thời thơ ấu Hiệu quả: Hướng dẫn Chuyển tiếp Khi đủ 3 Tuổi — Khởi đầu Sớm sang Mầm non	Sở Dịch vụ Phát triển Điện thoại: 800-515-BABY (800-515-2229) Email: earlystart@dds.ca.gov	Hướng dẫn này mô tả các thành phần phải có cho quá trình chuyển tiếp và đề xuất biện pháp thực hành để hỗ trợ các gia đình và trẻ khi họ chuyển tiếp thành công từ dịch vụ Khởi đầu Sớm sang các dịch vụ khác khi đủ 3 tuổi

Nguồn lực	Liên kết và Liên lạc	Tôi sẽ tìm thấy những gì tại đây?
Nguồn lực California (Tiếp)		
Chuyển tiếp từ dịch vụ Khởi đầu Sớm: Từ IFSP sang IEP/ IPP	Parents Helping Parents (Phụ huynh Giúp đỡ Phụ huynh) Điện thoại: 855-727-5775	Một đoạn video nói về chuyển tiếp từ dịch vụ Khởi đầu Sớm
Can thiệp Sớm	Hội đồng Tiểu bang về Khuyết tật Phát triển - Văn phòng tại San Bernardino Điện thoại: 909 890-1259 Email: sanbernardino@scdd.ca.gov	Một tài liệu in phát (handout) nói về quá trình chuyển tiếp và khung thời gian
First 5 California	Điện thoại: 916-263-1050 Email: info@ccfc.ca.gov	First 5 California chuyên trách về lĩnh vực cải thiện cuộc sống cho trẻ nhỏ và gia đình của trẻ nhỏ tại Tiểu bang California thông qua một hệ thống giáo dục, dịch vụ y tế, chăm sóc trẻ toàn diện và các chương trình quan trọng khác
Help Me Grow	Heather Little, Thạc sĩ Giáo dục Giám đốc Hệ thống 510-227-6967 heather@first5association.org	Một nguồn lực và hệ thống giới thiệu được xây dựng tại địa phương để xác định nhu cầu phát triển của trẻ của một gia đình, cung cấp dịch vụ điều phối chăm sóc cần thiết để đảm bảo khả năng tiếp cận tốt nhất và kịp thời nhất các dịch vụ và chương trình liên quan, được thiết kế để chia sẻ nguồn lực, công cụ và biện pháp thực hành tốt nhất nhằm xác định sớm các nhu cầu đặc biệt. Các chương trình này giúp các gia đình tìm hiểu về và tìm cách tiếp cận hệ thống chăm sóc thời thơ ấu của Tiểu bang California.
2-1-1	Điện thoại: 211	2-1-1 là một dịch vụ thông tin và giới thiệu miễn phí để kết nối mọi người với các dịch vụ y tế và nhân sinh tại cộng đồng của họ, 24 giờ/ngày và 7 ngày/tuần

Để biết thêm thông tin về độ tuổi đi học và dịch vụ dành cho người lớn

Nguồn lực	Liên kết và Liên lạc	Tôi sẽ tìm thấy những gì tại đây?
Nguồn lực California		
Sự tham gia của Gia đình và Chương trình Hợp tác	Sở Giáo dục Tiểu bang California Điện thoại: 916-319-0800	Nguồn lực và sự hỗ trợ dành cho phụ huynh, người giám hộ và các gia đình của trẻ bị khuyết tật
Trung tâm Khu vực	Sở Dịch vụ Phát triển Điện thoại: 833-421-0061 Email: info@dds.ca.gov TTY: 711	Thông tin về trung tâm khu vực và thông tin khác về khuyết tật phát triển
Giáo dục Đặc biệt	Disability Rights California (DRC) Điện thoại: 800-776-5746 TTY: 800-719-5798	Nguồn lực chung về giáo dục đặc biệt
Tìm Trung tâm Phụ huynh của quý vị tại California	Trung tâm Thông tin và Nguồn lực dành cho Phụ huynh Điện thoại: 973-642-8100	Liên kết dẫn đến các Trung tâm Đào tạo và Thông tin Dành cho Phụ huynh (PTI) và Trung tâm Nguồn lực Dành cho Phụ huynh tại Cộng đồng (CPRC). PTI và CPRC cung cấp thông tin, nguồn lực và đào tạo về giáo dục đặc biệt (bao gồm cả Khởi đầu Sớm). Sử dụng liên kết này để tìm trung tâm tại khu vực của quý vị
Nguồn lực Trong nước		
Parents & Families (Phụ huynh và Gia đình)	Bộ Giáo dục Hoa Kỳ Điện thoại: 202-245-7459	Nguồn lực dành cho các gia đình về giáo dục đặc biệt dành cho cả Hoa Kỳ chứ không chỉ riêng Tiểu bang California

Dịch vụ y tế và xã hội

Nguồn lực	Liên kết và Liên lạc	Tôi sẽ tìm thấy những gì tại đây?
Nguồn lực California		
Medi-Cal dành cho Cá nhân	Sở Dịch vụ Y tế Đường dây trợ giúp của Medi-Cal: 800-541-5555 Điện thoại: 916-636-1980	Thông tin về Medi-Cal
Nguồn lực California (Tiếp)		
Sở Dịch vụ Xã hội	Sở Dịch vụ Xã hội Điện thoại: 916-651-8848	Thông tin về nhiều dịch vụ khác nhau, bao gồm cả Dịch vụ Hỗ trợ Tại nhà
Nguồn lực Trong nước		
Cơ quan Quản lý An sinh Xã hội (Liên bang)	Cơ quan Quản lý An sinh Xã hội Điện thoại: 800-772-1213	Thông tin về Thu nhập An sinh Bổ sung (SSI) và An sinh Xã hội

Để biết thêm thông tin về quyền của quý vị

Nguồn lực	Liên kết và Liên lạc	Tôi sẽ tìm thấy những gì tại đây?
Nguồn lực California		
Quyền của Phụ huynh	Sở Giáo dục Tiểu bang California Điện thoại: 916-319-0800	Thông tin về quyền và biện pháp bảo vệ hợp pháp
Quyền của Phụ huynh: Hướng dẫn Khởi đầu Sớm dành cho Gia đình	Sở Dịch vụ Phát triển Điện thoại: 800-515-BABY (800-515-2229) Email: earlystart@dds.ca.gov	Cung cấp các luật và quy định của tiểu bang và liên bang về dịch vụ Khởi đầu Sớm tại Tiểu bang California
Quyền và Trách nhiệm Giáo dục Đặc biệt (SERR)	Disability Rights California (DRC) Điện thoại: 800-776-5746 TTY: 800-719-5798	Cách để hội đủ điều kiện sử dụng dịch vụ giáo dục đặc biệt, cách để yêu cầu và tư vấn về dịch vụ giáo dục đặc biệt và việc cần làm nếu quý vị bất đồng với học khu

Nguồn lực	Liên kết và Liên lạc	Tôi sẽ tìm thấy những gì tại đây?
Nguồn lực California		
Quyền theo Đạo luật Lanterman (RULA)	Disability Rights California (DRC) Điện thoại: 800-776-5746 TTY: 800-719-5798	Giúp hiểu các quyền được nhận sự hỗ trợ và dịch vụ theo Đạo luật Lanterman, các quyền đối với trung tâm khu vực và nhà cung cấp dịch vụ
Hội đồng Tiểu bang về Khuyết tật Phát triển (SCDD)	Điện thoại: 916-263-7919 Miễn cước phí: 833-818-9886 council@scdd.ca.gov	SCDD là một cơ quan tiểu bang độc lập, được thành lập theo luật của tiểu bang và liên bang để đảm bảo rằng người bị khuyết tật phát triển và gia đình của họ được nhận dịch vụ và sự hỗ trợ cần thiết. Thông qua tư vấn, xây dựng năng lực và thay đổi hệ thống, SCDD nỗ lực để xây dựng một hệ thống dựa trên người tiêu dùng và gia đình về dịch vụ và sự hỗ trợ cá nhân hóa và sự hỗ trợ khác.

BẢNG CHÚ GIẢI THUẬT NGỮ

Ngôn ngữ Ký hiệu Hoa kỳ (ASL):

ASL là một ngôn ngữ trực quan, được biểu đạt bằng các cử động của tay và khuôn mặt.

Công nghệ Trợ năng:

Bất kỳ vật dụng, thiết bị hay phương tiện nào được sử dụng để tăng cường, duy trì hay cải thiện kỹ năng của trẻ hoặc người trưởng thành bị khuyết tật.

Đánh giá Thính học:

Một đánh giá thính giác do một chuyên gia thính học thực hiện.

Chuyên gia thính học (Bác sĩ Thính lực):

Một bác sĩ chuyên khoa được đào tạo để hiểu nguyên lý hoạt động của thính lực và có thể đo mức độ mất thính lực hay tìm ra các vấn đề liên quan đến cân bằng và phối hợp với quý vị để xử lý vấn đề.

Tự kỷ (còn gọi là Rối loạn Phổ Tự kỷ, gọi tắt là ASD):

Một dạng khuyết tật phát triển ảnh hưởng đến cách trẻ tương tác với người khác, giao tiếp, học hỏi và ứng xử.

Người bệnh vực quyền lợi:

Một người bệnh vực quyền lợi (advocate) là người đại diện cho lợi ích của một người khác. Người này có thể giúp đỡ và hỗ trợ khi cần, chẳng hạn như tham dự một cuộc họp hoặc viết một bức thư yêu cầu chính thức cũng như đưa ra các đề xuất. Bất kỳ người nào cũng có thể làm người bệnh vực quyền lợi nhưng người này không phải là một luật sư tư vấn (attorney) và không tư vấn về luật.

Bệnh vực quyền lợi:

Việc hỗ trợ về các lợi ích và quyền của một trẻ hay gia đình.

Thính học:

Xác định và cung cấp dịch vụ cho trẻ bị mất thính lực và phòng ngừa mất thính lực.

Có nguy cơ:

Một thuật ngữ được sử dụng cho những trẻ có thể, trong tương lai, gặp phải các vấn đề về phát triển có thể ảnh hưởng đến khả năng học hỏi và sự phát triển.

Đánh giá:

Quy trình bước đầu và liên tục được sử dụng để xác định:

- Các nhu cầu và điểm mạnh riêng của trẻ và các dịch vụ phù hợp để đáp ứng các nhu cầu đó.
- Các nguồn lực, ưu tiên và mối quan ngại của gia đình và sự hỗ trợ và dịch vụ cần thiết để tăng cường năng lực nhằm giúp gia đình đáp ứng nhu cầu phát triển của trẻ sơ sinh hoặc trẻ chập chững biết đi bị khuyết tật của họ.

Nhóm Đánh giá:

Một nhóm chịu trách nhiệm thu thập thông tin để ra quyết định. Ngoài phụ huynh ra, thành phần của nhóm này cũng có thể có một Chuyên gia tâm lý, Bác sĩ trị liệu về Lời nói, Bác sĩ trị liệu Nghề nghiệp, Bác sĩ Vật lý trị liệu, Điều dưỡng và/hoặc Giáo viên.

Bại não (CP):

Một dạng khuyết tật phát triển ảnh hưởng đến cách trẻ vận động, giữ thăng bằng và kiểm soát hệ thống cơ của mình.

Chăm sóc trẻ:

Chăm sóc trẻ trong thời gian phụ huynh hay người chăm sóc là người trưởng thành của trẻ bận đi làm, tham gia đào tạo hoặc làm những việc khác.

Các Dịch vụ của Trẻ em ở California (CCS):

Một chương trình của tiểu bang dành cho những trẻ mắc một số bệnh hoặc có các vấn đề về sức khỏe. Thông qua chương trình này, trẻ từ 21 tuổi trở xuống có thể được chăm sóc y tế và nhận các dịch vụ cần thiết. CCS sẽ kết nối quý vị với các bác sĩ và chuyên gia y tế đã qua đào tạo - những người biết cách chăm sóc cho những trẻ có nhu cầu chăm sóc y tế đặc biệt của quý vị.

Ý kiến đồng thuận:

Việc phụ huynh cho phép cho một chương trình hay tổ chức, thường là bằng văn bản. Ý kiến đồng thuận luôn dựa trên cơ sở tự nguyện và phụ huynh có thể hủy bỏ ý kiến đồng thuận của mình vào bất cứ lúc nào

Giao tiếp:

Không chỉ đơn thuần là việc nói chuyện! Nó là bất kỳ dạng thông điệp nào được gửi từ một bên này cho một bên khác, thông qua âm thanh, lời nói hay cử chỉ của cơ thể, chẳng hạn như ngôn ngữ cơ thể.

Bảo mật thông tin:

Quyền đối với việc không được tiết lộ thông tin cá nhân về một trẻ và gia đình khi chưa có sự cho phép của quý vị hoặc chỉ khi nào được luật cho phép hoặc có yêu cầu. Ý kiến đồng thuận cho phép chia sẻ thông tin luôn dựa trên cơ sở tự nguyện và phụ huynh có thể hủy bỏ ý kiến đồng thuận của mình vào bất cứ lúc nào.

Phát triển:

Các bước hay giai đoạn trong quá trình phát triển của một trẻ.

Chậm Phát triển:

Là khi một trẻ bị chậm phát triển các kỹ năng hơn so với các trẻ cùng độ tuổi khác.

Lịch sử Phát triển:

Một bản mô tả sự tiến bộ của một trẻ trong việc học hỏi khi trẻ phát triển các kỹ năng, chẳng hạn như ngồi, đi hay nói.

Kỹ năng theo Mốc Phát triển:

Các kỹ năng thường đạt được ở một độ tuổi nào đó.

Đánh giá Phát triển:

Các bài đánh giá để đo lường sự phát triển của một trẻ so với sự phát triển của các trẻ cùng độ tuổi khác.

Khuyết tật:

Sự chậm phát triển hay bệnh lý về thể chất hay tâm thần có khả năng khiến trẻ bị chậm phát triển.

Can thiệp Sớm:

Một loạt các dịch vụ và sự hỗ trợ được cung cấp trong thời gian sớm nhất có thể để ngăn ngừa những khó khăn lâu dài.

Tiêu chí hội đủ điều kiện:

Các yêu cầu mà một trẻ phải đáp ứng để được nhận dịch vụ từ chương trình.

Động kinh:

Một dạng khuyết tật phát triển ảnh hưởng đến hoạt động của não bộ và gây ra bệnh động kinh.

Nguy cơ Có sẵn:

Một thuật ngữ được sử dụng cho một trẻ mắc một bệnh lý có nguyên nhân xác định và cho những trẻ có thể, trong tương lai, gặp phải các vấn đề về phát triển có thể ảnh hưởng đến khả năng học hỏi và sự phát triển

Đánh giá:

Thu thập thông tin về nhu cầu học hỏi, điểm mạnh và sở thích của trẻ. Đánh giá là một bước trong quy trình xác định xem trẻ có hội đủ điều kiện tham gia một chương trình hay dịch vụ hay không.

Đào tạo, Tư vấn cho Gia đình và Thăm viếng tại Nhà riêng:

Các dịch vụ để giúp gia đình của một trẻ sơ sinh hay trẻ chập chững biết đi hiểu các nhu cầu chăm sóc của trẻ và tăng cường sự phát triển của trẻ.

Liệu pháp Cho ăn:

Giúp trẻ học cách ăn hoặc ăn ngon miệng hơn, đặc biệt là đối với những trẻ sơ sinh và trẻ nhỏ gặp khó khăn trong việc ăn uống, nhai, cho ăn, bú và nuốt.

Bác sĩ trị liệu Cho ăn:

Cung cấp liệu pháp cho ăn và thường là các Bác sĩ trị liệu Nghề nghiệp hoặc Nhà nghiên cứu bệnh học về Lời nói và Ngôn ngữ.

Hỗ trợ Gia đình:

Bất cứ thứ gì có thể giúp ích cho một gia đình. Sự hỗ trợ này có thể bao gồm cả sự tư vấn, thông tin hoặc việc giúp phụ huynh hiểu được những lựa chọn hiện có.

Trung tâm Nguồn lực Gia đình:

Một nơi để gia đình của những trẻ nhỏ có nguy cơ bị hoặc bị chậm phát triển hoặc khuyết tật phát triển có thể nhận thông tin, sự hỗ trợ và thông tin từ các phụ huynh và gia đình khác.

Vận động Tinh:

Trong phát triển thể chất, việc sử dụng các nhóm cơ nhỏ của cơ thể, chủ yếu là bàn tay/ngón tay. Chẳng hạn như véo, nhặt một vật dụng, cầm một cái bút chì hoặc cài cúc áo.

Dịch vụ Chung và Hỗ trợ:

Các nguồn lực của các tổ chức địa phương, Tiểu bang và/hoặc Liên bang được cung cấp cho tất cả trẻ. Bao gồm cả các dịch vụ như Medi-Cal, An sinh Xã hội và các chương trình học đường, chẳng hạn như Head Start.

Kỹ năng Vận động Thô:

Việc sử dụng các nhóm cơ lớn của cơ thể, cánh tay hoặc chân, chẳng hạn như khi ngồi dậy, đi lại, giữ thăng bằng hoặc ném một quả bóng.

Dịch vụ Sức khỏe:

Dịch vụ liên quan đến sức khỏe là các dịch vụ cần thiết để giúp trẻ hưởng lợi từ các dịch vụ can thiệp sớm khác.

Dịch vụ tại Nhà riêng:

Bất kỳ dịch vụ hay liệu pháp điều trị nào được cung cấp tại nhà riêng.

Thăm viếng tại Nhà riêng:

Các chuyến thăm viếng của một chuyên gia tại nhà riêng của quý vị để phục vụ cho mục đích hoạch định và cung cấp dịch vụ khởi đầu sớm/can thiệp sớm.

Dịch vụ Phát triển Trẻ sơ sinh:

Các dịch vụ và hoạt động nhằm thúc đẩy sự phát triển kỹ năng của trẻ sơ sinh hoặc trẻ chập chững biết đi trong nhiều lĩnh vực phát triển khác nhau.

IFSP (Kế hoạch Dịch vụ Gia đình Cá nhân hóa):

Một kế hoạch bằng văn bản về các dịch vụ của trẻ và gia đình, được gia đình xây dựng cùng với một nhóm.

Thiếu năng trí tuệ (ID):

Một dạng khuyết tật phát triển ảnh hưởng đến khả năng học hỏi và thực hiện chức năng trong cuộc sống hàng ngày của trẻ (tự chăm sóc bản thân).

Kế hoạch Giáo dục Cá nhân hóa (IEP):

Một kế hoạch bằng văn bản về các dịch vụ giáo dục đặc biệt của trẻ.

Trẻ sơ sinh:

Trẻ trong độ tuổi từ khi sinh đến lúc 1 tuổi. Đôi khi được coi là trẻ sơ sinh từ 18 tháng tuổi trở xuống hoặc cho đến lúc trẻ biết đi, khi đó trẻ sẽ được gọi là trẻ chập chững biết đi.

Chăm sóc Tạm thời tại Nhà riêng:

Được thiết kế để giúp gia đình tạm thời không phải chăm sóc trẻ và được cung cấp tại nhà riêng của gia đình.

Dịch vụ Thông dịch và Biên dịch:

Có thể cung cấp dịch vụ thông dịch ngôn ngữ tại các cuộc họp và/hoặc biên dịch văn bản (IFSP), từ tiếng Anh sang ngôn ngữ chính của gia đình.

Hòa giải:

Một cuộc họp để giải quyết bất đồng giữa phụ huynh (quý vị) và trung tâm khu vực.

Medi-Cal:

Chương trình chăm sóc sức khỏe Medicaid của Tiểu bang California. Chương trình này đài thọ nhiều dịch vụ y tế khác nhau cho những trẻ em và người trưởng thành có mức thu nhập và nguồn lực hạn hẹp hoặc có hoàn cảnh sống đặc thù. Medi-Cal được liên bang và tiểu bang hỗ trợ thuế. Quý vị có thể đăng ký quyền lợi Medi-Cal bất kể giới tính, chủng tộc, tôn giáo, màu da, quốc tịch, khuynh hướng giới tính, tình trạng hôn nhân, độ tuổi, tình trạng khuyết tật hay tư cách cựu binh. Nếu được xác định hội đủ điều kiện, quý vị có thể tham gia Medi-Cal với điều kiện quý vị tiếp tục đáp ứng tiêu chí hội đủ điều kiện.

Dịch vụ Y tế (phục vụ riêng cho mục đích chẩn đoán/đánh giá):

Các dịch vụ do một bác sĩ chuyên khoa đã đăng ký hành nghề cung cấp để phục vụ cho mục đích chẩn đoán hoặc đánh giá, nhằm xác định tình trạng phát triển của trẻ và sự cần thiết phải sử dụng dịch vụ can thiệp sớm.

Phát triển Vận động:

Còn được gọi là phát triển kỹ năng vận động, là cách trẻ phát triển các kỹ năng thể chất trong việc sử dụng cơ thể và các bộ phận cơ thể của trẻ.

Kỹ năng Vận động:

Khả năng di chuyển và điều phối cơ thể. Có hai nhóm kỹ năng vận động lớn mà trẻ nhỏ phát triển:

- Kỹ năng vận động tinh, sử dụng các nhóm cơ nhỏ hơn, chẳng hạn như nhặt lên và bỏ đồ vật xuống, vỗ tay, sử dụng nĩa và thìa, tự dùng tay để ăn
- Kỹ năng vận động thô, chẳng hạn như bò, leo trèo, đá và nhảy chân sáo

Môi trường Tự nhiên:

Các địa điểm hoặc môi trường mà bất kỳ trẻ nhỏ và gia đình của trẻ nhỏ đi đến vào bất kỳ ngày nào. Có thể bao gồm nhà riêng, trường mầm non hoặc địa điểm cộng đồng khác, chẳng hạn như công viên hay thư viện địa phương.

Dịch vụ Điều dưỡng:

Các dịch vụ để giúp phòng tránh các vấn đề về sức khỏe và thúc đẩy sức khỏe và sự phát triển, và có thể bao gồm cả việc quản lý các loại thuốc và phương pháp điều trị do bác sĩ kê đơn.

Dịch vụ Dinh dưỡng: (xem cho ăn)

Hỗ trợ phát triển và giám sát các kế hoạch liên quan để đáp ứng nhu cầu dinh dưỡng của trẻ.

Bác sĩ Phục hồi Chức năng (OT):

Chuyên gia về kỹ năng vận động, phối hợp tay-mắt, xử lý giác quan, cứng môi, lưỡi và các vấn đề về cho ăn.

Liệu pháp Phục hồi Chức năng:

Một dịch vụ do bác sĩ trị liệu nghề nghiệp đã được cấp phép hành nghề cung cấp để hỗ trợ trẻ trong các hoạt động vận động tinh và công việc hàng ngày, chẳng hạn như ăn uống, mặc quần áo và sử dụng tay.

Chăm sóc Tạm thời ngoài Nhà riêng:

Các dịch vụ giúp tạm thời dừng dịch vụ chăm sóc cần thiết của trẻ và được cung cấp ở ngoài nhà riêng của gia đình.

Trẻ cùng trang lứa:

Những trẻ ở cùng độ tuổi hoặc cùng mức độ phát triển khác. Chúng không nhất thiết phải là bạn của nhau. Trẻ cần phải được tiếp xúc với bạn cùng trang lứa để học hỏi về cách xã giao và phát triển các kỹ năng xã giao.

Dịch vụ Tâm lý học:

Khi một chuyên gia tâm lý đánh giá hay kiểm tra mức độ phát triển của trẻ và diễn giải kết quả kiểm tra.

Bác sĩ Vật lý trị liệu (PT):

Chuyên gia về kỹ năng vận động thô, tập trung vào khả năng di chuyển chẳng hạn như lăn mình, bò, đi và leo trèo. Họ cũng có thể hỗ trợ việc điều phối giác quan-vận động.

Vật lý Trị liệu:

Một dịch vụ do bác sĩ vật lý trị liệu đã được cấp phép hành nghề cung cấp để hỗ trợ trẻ trong các hoạt động vận động thô và công việc hàng ngày, chẳng hạn như bò, đi và nhảy. Họ cũng có thể hỗ trợ việc điều phối giác quan-vận động.

Khuyết tật Thể chất:

Một dạng khuyết tật ảnh hưởng đến sự phát triển thể chất của một người.

Tiêu chí hội đủ điều kiện Tạm thời:

Nếu một trẻ đã đủ 3 hoặc 4 tuổi (hoặc sắp đủ 3 tuổi) và không có dấu hiệu bị khuyết tật phát triển, tiêu chí hội đủ điều kiện tạm thời được sử dụng để tránh việc chậm trễ cung cấp dịch vụ của trung tâm khu vực cũng như giảm thiểu khoảng cách về dịch vụ của trung tâm khu vực cho trẻ tại một thời điểm dễ bị tổn thương nhất trong quá trình phát triển của trẻ.

Điều phối Dịch vụ (Quản lý Ca bệnh):

Điều phối viên dịch vụ hỗ trợ và giúp trẻ sơ sinh hoặc trẻ chập chững biết đi bị khuyết tật và gia đình của trẻ nhận được các dịch vụ cần thiết.

Dịch vụ Ngôn ngữ Ký hiệu và Ngôn ngữ Tín hiệu bằng Tay:

Các dịch vụ này bao gồm dạy ngôn ngữ ký hiệu, ngôn ngữ tín hiệu bằng tay và ngôn ngữ thính học/nói và cung cấp dịch vụ thông dịch ngôn ngữ ký hiệu và ngôn ngữ tín hiệu bằng tay.

Dịch vụ Công tác Xã hội:

Cung cấp dịch vụ tư vấn theo cá nhân và nhóm gia đình cho phụ huynh và các thành viên gia đình khác, đồng thời tổ chức các hoạt động xây dựng kỹ năng giao tiếp phù hợp với trẻ sơ sinh hay trẻ chập chững biết đi và phụ huynh

Hướng dẫn Chuyên sâu:

Học tập thông qua vui chơi. Các bài học tùy chỉnh được một chuyên gia trẻ sơ sinh hoạch định để dạy cho quý vị cách hướng dẫn con em mình tham gia các hoạt động học tập thông qua vui chơi để hoàn thành mục tiêu.

Nhà nghiên cứu bệnh học về Ngôn ngữ Lời nói (SLP):

Chuyên gia về giao tiếp biểu đạt và lĩnh hội, những gì trẻ nói hoặc ra hiệu và những gì trẻ hiểu được.

Liệu pháp Lời nói/Ngôn ngữ:

Các dịch vụ để hỗ trợ phát triển kỹ năng giao tiếp. Để giúp trẻ cải thiện kỹ năng giao tiếp và chức năng xã hội, do một Bác sĩ trị liệu Lời nói hoặc Trợ lý Bệnh học Lời nói-Ngôn ngữ cung cấp.

Liệu pháp:

Trung tâm khu vực có thể cung cấp liệu pháp phù hợp với nhu cầu riêng của trẻ. Các liệu pháp này có thể bao gồm Trị liệu Nghề nghiệp, Vật lý Trị liệu và Liệu pháp Lời nói

Chuyển tiếp:

Quá trình trong đó trẻ từ 3 tuổi sẽ chuyển từ dịch vụ Can thiệp Sớm sang các hỗ trợ hay dịch vụ thời thơ ấu khác, chẳng hạn như Chương trình Giáo dục Đặc biệt Mầm non hay các chương trình cộng đồng.

Chi phí Đưa đón và Chi phí Liên quan:

Trung tâm khu vực có thể cung cấp nhiều lựa chọn khác nhau để giúp các gia đình tiếp cận cộng đồng khi họ không thể mình tự làm việc này.

Suy giảm Thị lực:

Tình trạng mất thị lực, kể cả khi đã được điều chỉnh thị lực, vẫn ảnh hưởng đến khả năng nhìn của trẻ. Thuật ngữ này bao gồm cả tình trạng mất thị lực một phần và mù.

Dịch vụ Thị lực:

Đánh giá chức năng thị lực, bao gồm cả việc chẩn đoán một số rối loạn thị lực, chậm phát triển và khả năng có thể ảnh hưởng đến sự phát triển thời thơ ấu.